



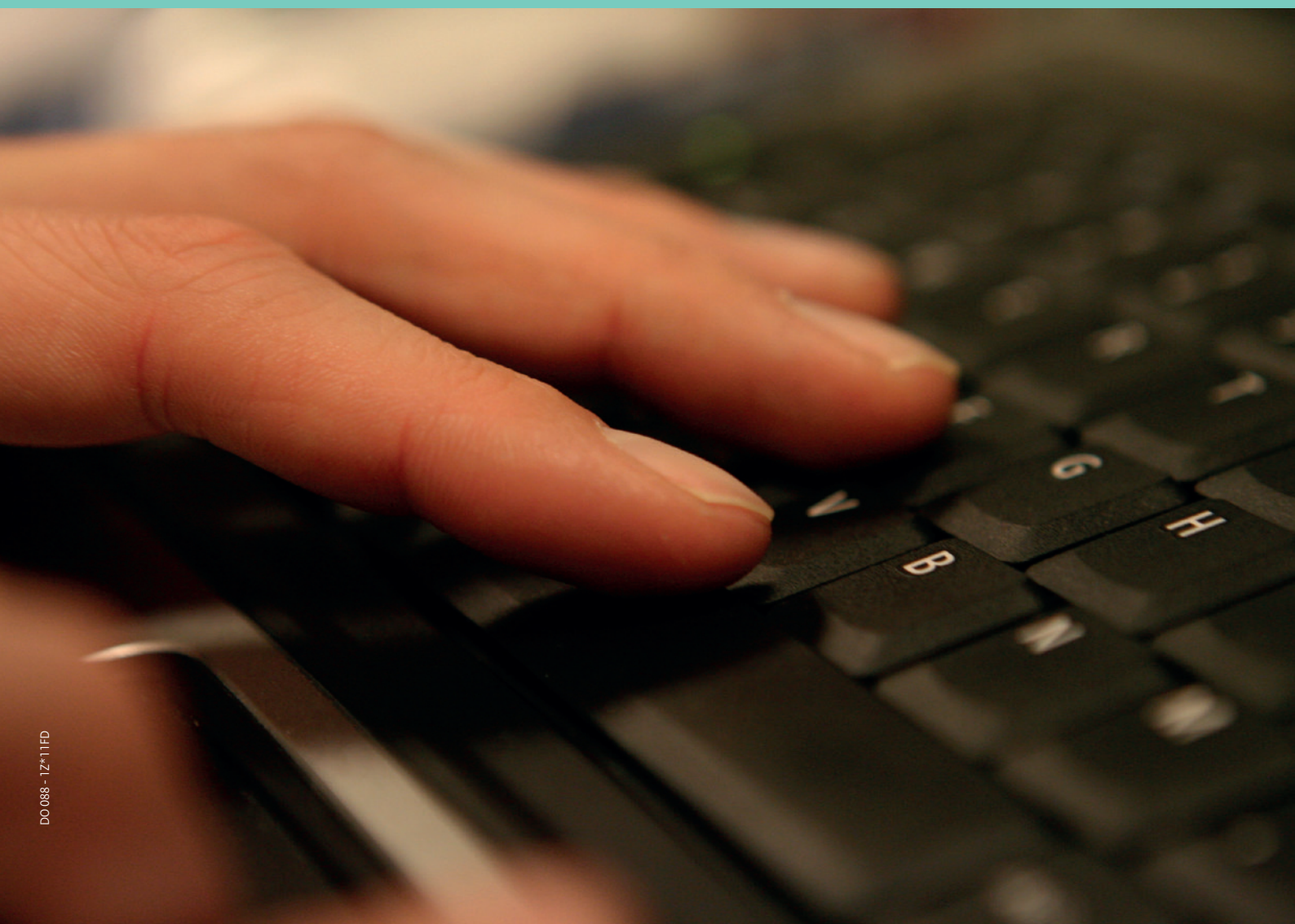
Douane  
Belastingdienst

Brochure | Januari 2018

# De geautomatiseerde opgave

Voor het voorraadverloop douaneregeling particulier douane-entrepot met de aansluitende:

- Aanvullende aangifte Inschrijving in de administratie in het vrije verkeer brengen
- Aanvullende aangifte vereenvoudigde aangifte in het vrije verkeer brengen



## Inhoud

<b>1</b>	<b>Inleiding</b>	<b>3</b>
1.1	Geautomatiseerd aanleveren van gegevens aan Douane	3
1.2	Doelgroep	3
1.3	Vijf brochures	3
1.4	Schriftelijke opgave meesturen	4
1.5	Inleverdatum	4
1.6	Meer informatie	4
<b>2</b>	<b>Samenvatting van wijzigingen ten opzichte van de vorige uitgave</b>	<b>4</b>
2.1	De wijzigingen sinds mei 2012	4
2.2	De wijzigingen sinds augustus 2013	4
2.3	De wijzigingen sinds maart 2014	4
2.4	De wijzigingen sinds november 2015	5
2.5	De wijzigingen sinds oktober 2017	5
<b>3</b>	<b>Technische toelichting</b>	<b>5</b>
3.1	Algemeen	5
3.2	Specificatie van de media	5
3.3	Beschrijving van de geautomatiseerde opgave	6
3.4	Velddefinities	7
<b>4</b>	<b>Beschrijving van de informatieregels</b>	<b>9</b>
4.1	Algemeen	9
4.2	Vaststellen informatieregel	9
4.3	Meerdere geautomatiseerde opgaven	9
4.4	Facultatieve velden	9
4.5	Nadere vergunning(en)	10
4.6	Publicaties van de Douane	10
4.7	Maatstafcodes en maatstafhoeveelheden voor heffing van belastingen	11
4.8	Bescheiden en bijzondere vermeldingen die bij informatieregels horen	12
4.9	Compenserende rente	12
4.10	Bijzondere berekeningswijzen	12
4.11	Tabel met transactiebeschrijvingen en transactiecodes	15
<b>5</b>	<b>Informatieblokken</b>	<b>21</b>
5.1	Beschrijving informatieblokken	21
5.2	Codes eenheden	44
5.2.1	Tabel met codes voor statistische eenheden	44
5.2.2	Tabel met codes voor administratieve eenheden	45
5.2.3	Tabel met codes voor maatstaf eenheden	46
<b>6</b>	<b>Schriftelijke opgave</b>	<b>46</b>
<b>7</b>	<b>Procedures</b>	<b>47</b>
7.1	Aanvraagprocedure	47
7.2	Procedure inzending geautomatiseerde opgave	48
<b>8</b>	<b>Uitgebreid voorbeeld</b>	<b>48</b>
8.1	Algemeen	48
8.2	Boeking voorraadadministratie en informatieregels geautomatiseerde opgave	49
8.3	Wijze van aanleveren van de informatieregels/records	51
<b>9</b>	<b>Aanvraagformulier</b>	<b>51</b>
<b>10</b>	<b>Adressen douanekantoren</b>	<b>51</b>

## 1 Inleiding

### 1.1 Geautomatiseerd aanleveren van gegevens aan Douane

Deze brochure geeft u informatie over de manier waarop u gegevens voor de douaneregeling particulier douane-entrepot, en de bijbehorende (vereenvoudigde) procedures voor het plaatsen onder en aanleveren van deze douaneregeling geautomatiseerd bij de Douane kunt aanleveren.

Het gaat dan om:

- de opgave voorraadverloop, en
- de gegevens voor de *aanvullende* aangifte voor de vergunning inschrijving in de administratie, in het vrije verkeer brengen en de vereenvoudigde aangifte in het vrije verkeer brengen.

In beginsel levert de Douane de statistische gegevens uit uw geautomatiseerde opgave aan het Centraal Bureau voor de Statistiek (CBS). Vóór u de vergunning voor deze douaneregeling mag gebruiken, moet u met het CBS afspreken hoe de gegevens voor de statistiek aan hen worden aangeleverd. Bel daarvoor met het CBS: (045) 570 60 00.

### 1.2 Doelgroep

Deze brochure is bestemd voor ondernemingen die op grond van het douanewetboek van de Unie, Verordening (EU) nr. 952/2013 (DWU), een vergunning hebben om gebruik te maken van een douaneregeling particulier douane-entrepot en van de vergunning inschrijving in de administratie, in het vrije verkeer brengen of de vereenvoudigde aangifte in het vrije verkeer brengen, die wordt gebruikt bij beëindiging van de douaneregeling douane-entrepot.

### 1.3 Vijf brochures

Deze brochure maakt deel uit van een reeks van vijf vergelijkbare brochures voor het doen van geautomatiseerde opgave van gegevens in het kader van douaneregelingen en/of vereenvoudigde procedures. Deze reeks bestaat uit brochures voor:

- De aanvullende aangifte bij gebruik van de vergunning inschrijving in de administratie, in het vrije verkeer brengen of bij gebruik van de vereenvoudigde aangifte in het vrije verkeer brengen.
- De aanzuiveringsafrekening bij gebruik van de douaneregeling actieve veredeling, met gebruik van de vergunning inschrijving in de administratie voor het plaatsen en aanzuiveren.
- Opgave van de gegevens inzake de controle op het voorraadverloop bij gebruik van de douaneregeling particulier douane-entrepot, in combinatie met de aansluitende aanvullende aangifte bij gebruik van de vergunning inschrijving in de administratie, in het vrije verkeer brengen of bij gebruik van de vereenvoudigde aangifte in het vrije verkeer brengen.
- Opgave van de gegevens inzake de controle op het voorraadverloop bij gebruik van de douaneregeling particulier douane-entrepot, *zonder* gebruik van hierop aansluitende regeling inschrijving in de administratie voor de aanzuivering.
- Opgave van de gegevens inzake het voorraadverloop bij gebruik van een accijnsgoederenplaats als bedoeld in de Wet op de accijns en/of een inrichting voor verbruiksbelasting als bedoeld in de Wet op de verbruiksbelastingen van alcoholvrije dranken en enkele andere producten.

Deze brochures hebben in opzet dezelfde structuur maar zijn, eventueel in combinatie met vereenvoudigde procedures voor het plaatsen en aanzuiveren, toegesneden op een bepaalde douaneregeling.

#### 1.4 Schriftelijke opgave meesturen

Om te voldoen aan een aantal juridische aspecten, moet u naast de geautomatiseerde opgave ook een schriftelijke opgave bij de Douane inleveren. Het model van deze opgave staat in hoofdstuk 6. De Douane kan uw geautomatiseerde opgave alleen in behandeling nemen als u een schriftelijke opgave heeft meegestuurd.

De digitale gegevens en de schriftelijke opgave vormen samen de vereiste aanvullende aangifte, opgave controle voorraadverloop of aanzuiveringsafrekening (afhankelijk van de douaneregeling en/of vereenvoudigde procedure die voor u van toepassing is). Voor de duidelijkheid spreken we in deze brochure over geautomatiseerde opgave.

#### 1.5 Inleverdatum

Het moment waarop u de geautomatiseerde opgave bij de Douane moet indienen, staat in uw vergunning(en).

#### 1.6 Meer informatie

Als u na het lezen van deze brochure nog vragen heeft over de geautomatiseerde opgave, dan kunt u contact opnemen met de starterscoördinator of de klantmanager voor uw onderneming of het bedrijvencontactpunt bij het douanekantoor waaronder u valt.

Als u in de toekomst geautomatiseerd opgave wilt gaan doen, dan vult u het aanvraagformulier uit hoofdstuk 9 in. Stuur het ingevulde formulier naar de starterscoördinator of de klantmanager of bedrijvencontactpunt.

## 2 Samenvatting van wijzigingen ten opzichte van de vorige uitgave

### 2.1 De wijzigingen sinds mei 2012

- In de blokken B en J zijn invulinstructies opgenomen voor de situatie waarin aangifte gedaan wordt met AGS.
- In blok J is de invulinstructie gewijzigd voor de situatie waarin aangifte gedaan wordt met DSU.
- In de tabel met codes van eenheden in hoofdstuk 5.2.1 zijn de codes KZ, KO, M4 en WT toegevoegd.

### 2.2 De wijzigingen sinds augustus 2013

- In de toelichting op de velden B.1, B.2 en B.3 is in het rijtje met (air)waybill-aanduidingen het document '703' toegevoegd.
- De velden E.3 en E.4 (Nationale preferentiecodes) zijn vanaf 1 januari 2014 vervangen door het volgnummer van het tariefcontingent.
- In de toelichting op veld E.6 (Certificaatnummer) is de verwijzing naar de velden E.3 en E.4 vervangen door een verwijzing naar veld E.40.
- Veld F.7 (Omzetbelastingpreferentiecode) wordt vanaf 1 januari 2014 niet meer gebruikt.

### 2.3 De wijzigingen sinds maart 2014

- Omdat middelcode A10 per 1 februari 2015 is vervallen (landbouwrecht is nu ook middelcode A00) is deze in de tekst verwijderd.
- De verwijzing naar tabellen in het Codeboek is aangepast. Nu wordt verwezen naar tabellen in het onderdeel Aangiftebehandeling.
- Voor tabel To8 is een eigen tabel in de plaats gekomen. Deze is vermeld in paragraaf 5.2.3.
- Verwijzingen naar Sagitta Invoer (DSI) zijn verwijderd wegens het feit, dat dit systeem is gestopt.
- In paragraaf 4.7 is een opmerking toegevoegd inzake het vermelden van meer decimalen dan in de standaard velden mogelijk is.
- In blok B is als 'Bill-of-lading' ook document '704' vermeld.
- Bij veld E.46 zijn de juiste verwijzingen naar voorschriftgeving opgenomen.
- Enige tekstuele correcties

## 2.4 De wijzigingen sinds november 2015

- De brochure is geheel aangepast aan het Douanewetboek van de Unie, dat m.i.v. 1 mei 2016 van kracht is geworden.
- Enkele kleine tekstuele correcties.
- Bij veld E.18 is informatie opgenomen over de vermelding van de BTI in de aangifte.
- In paragraaf 4.4. is vermeld, dat in voorkomende gevallen NA afspraak met Douane de 'korte' facultatieve velden voor bescheidcodes kunnen worden gebruikt.
- In de toelichting bij veld E.6 is vermeld hoe u de z.g. REX informatie in de aangifte moet vermelden.
- Bij veld A.3 is aangegeven hoe 'gekoppeld' moet kunnen worden naar het VENUE systeem
- Bij veld E.38 is vermeld, dat ook de bijzondere vermelding 9005 hier kan worden opgenomen

## 2.5 De wijzigingen sinds oktober 2017

- Aan de tabel in hoofdstuk 5.2.2 zijn de codes CLI en CML toegevoegd.
- Aan de tabel in hoofdstuk 5.2.3 is de code 113 toegevoegd.
- In de toelichting bij veld E.45 zijn de verwijzingen naar artikelen van het DWU gewijzigd bij de codes "spatie" en "H".
- De zin, over het vermelden van kosten van vervoer, resp. assuratiekosten, resp. bijtellingen of aftrekposten resp. bedrag vrijstelling bij toepassing van art. 86 lid 5 en 259 DWU is in de toelichting bij de velden E.28, E.29, E.30 en E.33 verwijderd.
- De toelichting bij document 'OVER' bij veld J.1 in de tabel in hoofdstuk 5.1 is gewijzigd.

# 3 Technische toelichting

## 3.1 Algemeen

U levert de geautomatiseerde opgave aan op cd-rom of diskette of ander afgesproken medium. In dit hoofdstuk staat beschreven aan welke eisen de media die u gebruikt voor de aanlevering, moeten voldoen. De Douane kan alleen media verwerken, die volledig aan de eisen voldoen. Als blijkt dat uw media niet aan de eisen voldoen, stuurt de Douane ze terug.

De media moeten virusvrij en schrijfbeveiligd zijn. Verstuur ze in een stevige verpakking, zodat ze niet kunnen beschadigen. Plak op de media een etiket met daarop de volgende gegevens:

- naam;
- adres;
- woonplaats;
- EORI-nummer (zonder landaanduiding) met volgnummer (9 + 2 posities);
- de periode, waarop de geautomatiseerde opgave betrekking heeft;
- de (douane)regelingen of vereenvoudigde procedures, waarop de geautomatiseerde opgave betrekking heeft;
- de vergunningnummers;
- het aantal media, dat op betreffende periode betrekking heeft;
- het volgnummer van het medium.

## 3.2 Specificatie van de media

### Technische specificatie media

De media moeten een algemeen gangbaar formaat hebben. Daarnaast zal de Douane testen of de gegevens die u heeft aangeleverd, te verwerken zijn.

#### Bestandsspecificaties voor diskette en cd-rom

- Beschrijving van de media gebeurt in ASCII.
- Vermeld voor de herkenbaarheid op de media uw EORI-nummer (zonder landaanduiding) met volgnummer (9 + 2 posities) in een afzonderlijk ASCII-bestand met de naam finum (zonder extensie). Laat dit nummer links uitlijnen. Onder dit EORI-nummer bent u bekend bij de Belastingdienst/ Douane. Dit nummer staat in de vergunning, waarvoor u de geautomatiseerde opgave indient.
- Plaats op de media alleen bestanden waarover u afspraken heeft gemaakt met de Douane.
- Plaats de geautomatiseerde opgave en het bestand finum in de hoofddirectory (root).
- Om de gegevens op de media te beschermen tegen onbevoegd gebruik en om ervoor te zorgen dat u zoveel mogelijk gegevens op de media kunt plaatsen, moet u de gegevens beveiligen en comprimeren. U leest hier meer over in paragraaf 3.3.

### 3.3 Beschrijving van de geautomatiseerde opgave

#### Algemene informatie

U plaatst de geautomatiseerde opgave gecompriemd op de media door deze te 'zippen' volgens de standaard methode 'deflating'. Voor beveiliging van de geautomatiseerde opgave geeft u het gecompriemde bestand een wachtwoord van acht hoofdletters.

Dit wachtwoord spreekt u af met de Douane.

De geautomatiseerde opgave in niet gecompriemde vorm moet de naam ENT hebben. Onder die naam bewaart u de opgave als onderdeel van uw administratie.

De gecompriemde geautomatiseerde opgave geeft u de naam ENT.ZIP.

Het programma PKZIP (versie 2.04g) kunt u aanvragen via de Douane. Gebruikt u PKZIP? Dan moet u licentierechten voor het gebruik betalen. U kunt ook een ander zip- programma gebruiken, dat zipt volgens de standaard methode 'deflating'.

#### Recordformaat geautomatiseerde opgave

U kunt de geautomatiseerde opgave in drie recordformaten (methodes) bij de Douane aanleveren.

U kiest éénmalig voor het recordformaat waarin u de geautomatiseerde opgaven gaat aanleveren en u geeft uw keuze door aan de Douane.

Aan de hand van twee informatieregels lichten wij het gebruik van de drie recordformaten (methodes) toe.

#### Methode 1

A			E			H		K
A			E	F	G	H		K

Ieder record bestaat steeds uit het totaal aantal posities van de informatieblokken A, B, D, E, F, G, H, J en K en is steeds 1193 of 1263 karakters lang (+2 voor CR/LF), afhankelijk van eventueel gebruik van facultatieve velden (zie paragraaf 4.4). Bij het gebruik van methode 1 is er sprake van een recordformaat met een vaste lengte en bestaat ieder afzonderlijk record uit een volledige informatieregel.

Als recordscheidingstekens worden de Carriage Return en Line feed (CR/LF) gebruikt. De informatieblokken die voor een bepaald record van toepassing zijn (zie hoofdstuk 4), vult u overeenkomstig de paragrafen 3.4 en 4.4.

Als bepaalde informatieblokken voor een bepaalde transactiecode (zie paragraaf 4.11) niet zijn vereist, vult u alle posities van deze informatieblokken in het record met spaties.

De geautomatiseerde opgave sluit u, na het laatste record, af met de standaard eindebestandsindicator CTRL-Z.

## Methode 2

A	
E	
H	
K	
A	
E	
F	
G	
H	
K	

Bij deze methode neemt u alleen de informatieblokken op die van toepassing zijn voor de betreffende transactiecode (zie paragraaf 4.11). Bij het gebruik van methode 2 is er sprake van een recordformaat met een variabele lengte en plaatst u de afzonderlijke informatieblokken in afzonderlijke records. Bij dit recordformaat bestaat daarom iedere volledige informatieregel uit meerdere afzonderlijke records. Als recordscheidingstekens gebruikt u de CR/LF. U neemt de afzonderlijke informatieblokken per informatieregel in alfabetische volgorde achter elkaar op in de geautomatiseerde opgave. U sluit de geautomatiseerde opgave na het laatste record af met de standaard eindebestandsindicator CTRL-Z.

## Methode 3

A	E	H	K		
A	E	F	G	H	K

Bij deze methode neemt u, net als bij methode 2, alleen de informatieblokken op die van toepassing zijn voor betreffende informatieregel. Bij het gebruik van methode 3 is er sprake van een recordformaat met een variabele lengte.

In tegenstelling tot methode 2 bestaat bij methode 3 ieder record uit de informatieblokken die van toepassing zijn. Ieder record in de geautomatiseerde opgave vormt één volledige informatieregel. Als recordscheidingstekens gebruikt u de CR/LF. De informatieblokken plaatst u in alfabetische volgorde in het record.

De geautomatiseerde opgave sluit u, na het laatste record, af met de standaard eindebestandsindicator CTRL-Z.

### 3.4 Velddefinities

Als bij een transactiecode (zie paragraaf 4.11) niet alle informatieblokken zijn vereist en methode 1 wordt gebruikt als recordformaat, dan vult u alle posities van de niet vereiste informatieblokken met spaties. Maakt u gebruik van methode 2 of 3, dan neemt u de informatieblokken die niet zijn vermeld bij de transactiecode niet op in de informatieregel (zie paragraaf 4.11).

Als u een informatieblok moet opnemen, dan vult u het ook volledig volgens de beschrijving in hoofdstuk 5.

Is de invulling van een veld niet verplicht, dan vult u dit veld als volgt:

- Numerieke velden vult u volledig met nullen.
- Alfnumerieke velden vult u volledig met spaties.

Numerieke velden zijn te herkennen aan 9(xx) in de kolom Karakter van het overzicht met informatieblokken in hoofdstuk 5. Numerieke velden laat u rechts uitlijnen en voorziet u van voorloopnullen. Als dit is aangegeven, plaatst u op de eerste positie van het veld een tekenaanduiding (negatief/positief).

Alfanumerieke velden zijn te herkennen aan X(xx) in de kolom Karakter van het overzicht met informatieblokken in hoofdstuk 5. Deze velden laat u links uitlijnen en vult u aan met spaties.

#### Goederencode

In de velden D.6, E.17 en K.4 vermeldt u de goederencode. Dit veld is afwijkend gedefinieerd en is opgebouwd uit een combinatie van numerieke 9(8) en alfanumerieke karakters X(14). De niet-gebruikte posities binnen dit veld vult u allemaal met nullen. Zie verder de toelichting bij deze velden.

Toelichting op de kolom 'Karakter':

X(xx)	=	Alfanumeriek veld, links uitgelijnd, bestaande uit alfabetische en/of numerieke tekens, aangevuld met spaties, totdat de lengte xx is bereikt.
9(xx)	=	Numeriek veld, bestaande uit numerieke tekens (0-9), rechts uitgelijnd, met voorloopnullen, zodat de totale lengte xx bedraagt. Negatieve waarden kunnen bij dit type veld niet voorkomen.
9(xx)V9(yy)	=	Numeriek veld, bestaande uit numerieke tekens (0-9), rechts uitgelijnd, met voorloopnullen. Het aantal posities achter het decimaalteken is yy. Het aantal voor het decimaalteken is xx. De totale lengte van het veld is xx + yy. Het decimaalteken wordt dus niet in het veld opgenomen. Negatieve waarden kunnen bij dit veldtype niet voorkomen.
-9(xx)	=	Numeriek veld, bestaande uit numerieke tekens (0-9), rechts uitgelijnd, met voorloop- nullen. Als de veldwaarde negatief is, neemt u op de eerste positie een minteken op. Als de veldwaarde positief is, kunt u kiezen uit + of een 0 of een spatie. De totale lengte van dit veld is xx + 1 (voor het teken).
-9(xx)V9(yy)	=	Combinatie van voorgaande twee veldtypes. De totale lengte van dit veld wordt xx + yy + 1 (voor het teken).

In deze brochure wordt § als teken voor een spatie gebruikt.

#### Voorbeelden:

Voorbeeldwaarde	Karakter	Weergave in bestand
Jansen en Co	X(20)	Jansen§en§Co§§§§§§§§§§
10023	9(6)	010023
10023,45	9(6)V9(2)	01002345
-986	-9(5)	-00986
-456,30	-9(4)V9(4)	-04563000
1	9(2)V9(6)	01000000
986	-9(5)	000986 +00986 §00986



## 4 Beschrijving van de informatieregels

### 4.1 Algemeen

Een informatieregel komt tot stand door een mutatie in de goederenbeweging of een douanetechnische handeling met betrekking tot de goederen.

Een informatieregel wordt gekenmerkt door een transactiecode (zie paragraaf 4.11).

De informatie in een informatieregel is gegroepeerd in informatieblokken. Bij de transactiecode staan de informatieblokken die thuishoren in de informatieregel. Elk informatieblok wordt gekenmerkt door de veldblokletter in het eerste veld van het informatieblok. Elk informatieblok is in hoofdstuk 5 vervolgens opgedeeld in velden. Een informatieregel wordt dus gevormd door de informatieblokken die uit de gebruikte transactiecode voortvloeien en de velden die bij deze informatieblokken horen.

Binnen deze geautomatiseerde opgave zijn de volgende informatieblokken in gebruik:

Veldblokletter	Informatieblok
A	Algemeen
B	Gegevens voorafgaand document
D	Goederengegevens voorafgaand document
E	Aangiftegegevens en douanerechten
F	Gegevens andere heffingen
G	Gegevens accijns, verbruiksbelasting, energiebelasting, voorraadheffing en kolenbelasting
H	Gegevens omtrent aanzuivering, heffingen en bescheiden en bijzonderheden
J	Gegevens nieuwe douaneregeling
K	Goederenbeweging

### 4.2 Vaststellen informatieregel

Aan de hand van de transactiebeschrijvingen uit de tabel in paragraaf 4.11 stelt u vast welke transactiecode van toepassing is voor de te rapporteren mutatie in de goederenbeweging of douanetechnische handeling. Vervolgens stelt u aan de hand van de tabel de informatieblokken vast die daarbij horen.

### 4.3 Meerdere geautomatiseerde opgaven

Als een informatieregel in meerdere geautomatiseerde opgaven wordt verantwoord, houdt dan rekening met het volgende:

- Het unieke kenmerk van veld A.3 (koppelveld) moet in alle geautomatiseerde opgaven gelijk zijn, en
- De gegevens die voorkomen in informatieblokken met gelijksoortige (of spiegelbeeld) informatie uit de ene geautomatiseerde opgave moeten gelijk zijn aan de gegevens van de andere geautomatiseerde opgave.

### 4.4 Facultatieve velden

In de praktijk komt het wel eens voor dat in overleg een vergunninghouder en de Douane overeen zijn gekomen meer informatie te rapporteren, dan in de voorgedefinieerde informatieblokken wordt gevraagd. Daarom bevat het informatieblok K een aantal facultatief te gebruiken velden.

In overleg met de Douane bepaalt u of, en zo ja, welke informatie u opneemt in deze facultatieve velden.

Bij gebruik van één of meer facultatieve velden neemt u alle facultatieve velden in het record op.

Lege velden vult u met spaties.

Indien in een aangifte alle bescheidcodevelden in blok H (H.13-H.16) in gebruik zijn en er meer bescheidcodes bij de aangifte moeten worden vermeld dan kunnen hiervoor de eerste vijf (korte) facultatieve velden worden gebruikt NA overleg met Douane. De Douane zal deze informatie bij haar controles betrekken. Zie ook paragraaf 4.8 in deze brochure.

#### 4.5 Nadere vergunning(en)

Voor het beheren van een particulier douane-entrepot en het gebruik van de douaneregeling particulier douane-entrepot is een vergunning vereist. Om goederen die zich onder de douaneregeling douane-entrepot bevinden onder een nieuwe douaneregeling te kunnen plaatsen, is het meestal noodzakelijk dat u voor deze nieuwe douaneregeling, vóóraf, over een vergunning beschikt en dat u voor het plaatsen van de goederen onder de nieuwe douaneregeling de vereiste aangifte bij de Douane indient. Als u voor het doen van deze aangifte gebruik wilt maken van een vereenvoudigde procedure moet u ook hiervoor in veel gevallen vóóraf over een vergunning van de Douane beschikken.

Aan de hand van de transactiebeschrijvingen die voor uw onderneming relevant zijn, kunt u in de kolom Extra vergunning, van de tabel in paragraaf 4.11, vaststellen welke vergunningen voor u vereist of optioneel zijn. Is een (optionele) vergunning vereist, dan moet u die in uw bezit hebben op het moment dat u de mutatie in de goederenbeweging verricht. Optionele vergunningen zijn in de kolom Extra vergunning omgeven door ( ).

#### **Let op!**

*De vergunningen die zijn genoemd in de kolom Extra vergunning zijn een indicatie.*

*Welke vergunningen u precies nodig heeft, bepaalt u in overleg met de Douane.*

Hieronder vindt u een overzicht van de vergunningen uit de kolom Extra vergunning:

AV	De regeling actieve veredeling.
OV	Vrijstellingen van douanerechten en andere heffingen en belastingen op grond van de begunstigde verrichtingen genoemd in Titel VI van het DWU en/of de douaneregeling.
TI	De regeling tijdelijke invoer.
BB	De regeling bijzondere bestemming.
DE	De regeling particulier douane-entrepot.
TA	De vergunning toegelaten afzender.
TG	De vergunning toegelaten geadresseerde.
NCTS	Een vergunning elektronisch aangeven Douanevervoer in het kader van het New Computerized Transit System.
PV	De regeling passieve veredeling.
AGP	Accijnsgoederenplaats als bedoeld in de Wet op de accijns.
IVV	Een inrichting voor verbruiksbelasting als bedoeld in de Wet op de verbruiksbelastingen van alcoholvrije dranken en enkele andere producten.
VVA	Een vergunning tot het mogen doen van een vereenvoudigde aangifte tot plaatsing van goederen onder een douaneregeling.
VDP	Een vergunning inschrijving in de administratie om de aangifte tot plaatsing onder een douaneregeling te mogen doen door middel van een inschrijving in de (voorraad)administratie.

#### 4.6 Publicaties van de Douane

Deze brochure verwijst (regelmatig) naar het gebruikstarief, de codelijsten Douane, de Toelichting Enig document en het overzicht Fiscale gebieden binnen de EG. De inhoud van deze documenten is op de website van de Belastingdienst/Douane gepubliceerd: [douane.nl](http://douane.nl).

#### 4.7 Maatstafcodes en maatstafhoeveelheden voor heffing van belastingen

In de informatieblokken zijn de meest gangbare maatstaven van heffing met de bijbehorende maatstafhoeveelheden gedefinieerd. De maatstafhoeveelheden zijn bedoeld voor de berekening van de verschuldigde heffingen. In E.31 gaat het om de douanewaarde, in F.6 om de herleidingswaarde omzetbelasting, in G.9, G.10, G.11, G.12 en G.14 om maatstaven voor producten onderworpen aan accijns, verbruiksbelasting, energiebelasting, voorraadheffing of kolenbelasting en in K.14 om het nettogewicht. Voor de maatstaven van heffing die niet expliciet zijn gedefinieerd of waarvoor meer decimalen zijn vereist, vermeldt u de maatstafcodes en de maatstafhoeveelheden in de velden H.6, H.7, H.11 en H.12. De maatstafcodes en maatstafhoeveelheden zijn omschreven in de tabel in paragraaf 5.2.3 in deze brochure.

Met de maatstafgegevens in deze velden kan de Douane de bedragen berekenen die als verschuldigde heffing zijn vermeld in de velden E.35, F.3, F.5, G.2, G.4, G.6 en/of G.8. Hierbij houdt de Douane rekening met het bedrag vrijstelling dat u heeft vermeld in E.33 en met het bedrag afwijkend berekend douanerecht in E.34.

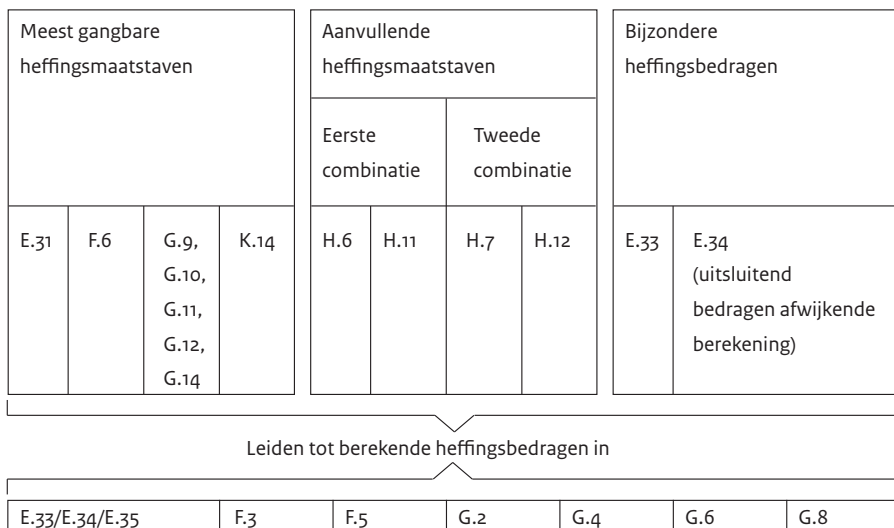
De informatie die is opgenomen in de velden E.19 en E.20 en K.6 en K.9 wordt niet gebruikt als maatstafcodes en maatstafhoeveelheden voor de berekening van heffing.

#### INF-formulieren (E.38)

Als de bedragen aan douanerecht (E.34/E.35) en/of andere heffingen veld F.3 zijn overgenomen van een inlichtingenblad INF (E.38) of op een andere, vergelijkbare manier zijn berekend, dan mag u de velden H.6 en H.7 en H.11 en H.12 voor deze heffingen niet met maatstafgegevens vullen. U kunt deze velden eventueel wel gebruiken voor maatstaven voor andere heffingen.

Informatie over eventueel verschuldigde compenserende rente vindt u in paragraaf 4.9.

Het volgende schema geeft een overzicht.



#### 4.8 Bescheiden en bijzondere vermeldingen die bij informatieregels horen

Bij informatieregels kunnen één of meerdere bescheiden en/of bijzondere vermeldingen horen. Deze vermeldt u in de velden E.6, E.7, E.38 en H.13-H.16 of – na overleg met Douane – in de eerste vijf korte facultatieve velden.

Bescheiden die u vermeldt in deze velden mag u alleen in de informatieregels vermelden als u op het moment van de (aanvullende) aangifte over deze bescheiden beschikt.

In de velden E.6 en E.7 vermeldt u, voor zover van toepassing, de bescheidnummers van de bescheiden, waarvoor in tabel To3, onderdeel Aangiftebehandeling, kolom Bijzonderheden, van het Codeboek Douane een verwijzing is opgenomen door middel van de vermelding “GPA veld E.6” resp. “GPA veld E.7”. De codes van deze bescheiden worden NIET in de aangifte vermeld, tenzij deze noodzakelijk zijn voor bepaling van de toe te passen tariefmaatregelen.

In veld E.38 kunt u de bescheiden met de bescheidcodes C634 en C603 tot en met C610 uit tabel To3, onderdeel Aangiftebehandeling, van het Codeboek Douane vermelden met de codes CVO en IF1 tot en met IF9. In veld E.38 kunt u ook de bijzondere vermeldingen 90004 en 90005 uit tabel A12, onderdeel Aangiftebehandeling, van het Codeboek Douane vermelden met de code FP2. De bescheiden en bijzondere vermeldingen die u in veld E.38 vermeldt, mogen ook in de velden H.13 tot en met H.16 en de vijf korte facultatieve velden worden vermeld. In dat geval gebruikt u de codes uit de tabellen To3 en A12, onderdeel Aangiftebehandeling, van het Codeboek Douane.

Als bij de informatieregel nog andere bescheiden / bijzondere vermeldingen horen, vermeldt u deze in de velden H.13, H.14, H.15 of H.16 of één van de vijf korte facultatieve velden.

De code in veld E.38 vult u in veld E.39 aan met het bijbehorende nummer. Voor de codes in de velden H.13, H.14, H.15 en H.16 en de facultatieve velden is geen aanvulling met het bijbehorende nummer in de geautomatiseerde opgave voorzien. Die moet u in uw administratie registreren.

#### 4.9 Compenserende rente

Met de komst van het DWU is de zogenoemde compenserende rente vervallen. Die bestond in het CDW bij de douaneregelingen actieve veredeling en tijdelijke invoer. Voor een douaneschuld die is ontstaan na 1 mei 2016 vanwege plaatsing onder de regeling actieve veredeling of tijdelijke invoer vóór 1 mei 2016, brengt de Douane nog wel compenserende rente in rekening tot 1 mei 2016. Als voor de goederen, bij beëindiging van het stelsel van het douane-entrepot, een douaneschuld ontstaat, bent u mogelijk deze verschuldigd. Voor de verschuldigde compenserende rente is er in de geautomatiseerde opgave geen afzonderlijk gegevensveld. Om het bedrag aan verschuldigde compenserende rente in de geautomatiseerde opgave te kunnen verantwoorden, maakt u dan gebruik van de maatstaf(-code)velden H.7 en H.12. Als maatstafhoeveelheid vermeldt u in H.7 het bedrag aan verschuldigde compenserende rente, terwijl in H.12 als maatstafcode de code CCC moet worden opgenomen.

#### 4.10 Bijzondere berekeningswijzen

In het DWU zijn in diverse artikelen verschillende wijzen van berekening van de heffingsgrondslagen en heffingen opgenomen. In veld E.45 wordt met een letter aangegeven welke wijze van berekening voor betreffende aangifteregeling is gehanteerd.

In onderstaande tabel wordt de relatie aangegeven tussen de wijze van berekening en de vermelding van aangiftegegevens in de velden E.32 (percentage douanerecht), E.33 (bedrag vrijstelling), E.34 (bedrag specifiek douanerecht / afwijkend berekend douanerecht), F.1-F.3 (informatie heffingen van gelijke werking) en H.9 (afwijkende datum heffingsgrondslagen).

- De berekening van de douaneschuld vindt plaats met toepassing van de heffingsgrondslagen
  - geldend voor de goederen in de staat waarin deze zich op het moment van het in het vrije verkeer brengen bevinden (artikel 77 DWU). Default invulling van de aanvullende aangifte volgens specificaties GPA
  - of
  - geldend voor de behandelde producten die onder de douaneregeling BOD zijn verkregen (art. 256 DWU)
  - of
  - geldend voor de veredelingsproducten die onder de douaneregeling AV zijn verkregen, waarbij de berekening plaatsvindt volgens art. 85 lid 1 DWU.

E.45 § (spatie)

E.32 Uitgaande van de goederencode (E.17), land van oorsprong (E.2) en preferentiecode (E.40) zoals vermeld in de aangifte.

E.33 Indien van toepassing.

E.34/F.1-F.3 Indien van toepassing het bedrag specifiek douanerecht (E.34) en het totaal van de heffingen van gelijke werking (F.1-F.3) uitgaande van de goederencode (E.17), land van oorsprong (E.2) en preferentiecode (E.40), zoals vermeld in de aangifte.

H.9 n.v.t.
- De berekening van de douaneschuld vindt plaats met toepassing van de heffingsgrondslagen geldend voor goederen in ongewijzigde staat die zich nog onder de douaneregeling BOD bevinden (art. 86 DWU) of voor de invoergoederen, die zich in een tussenstadium van behandeling onder de douaneregeling BOD bevinden (art. 86 DWU). Geldt alleen nog voor goederen die voor 1 mei 2016 onder de regeling BOD zijn geplaatst.
 

E.45 B

E.32 0

E.33 0

E.34/F.1-F.3 Het totaal van de douanerechten (E.34) en het totaal van de heffingen van gelijke werking (F.1-F.3) berekend volgens de heffingsgrondslagen (soort, douanewaarde en hoeveelheid) die van toepassing waren op het moment van plaatsing onder de douaneregeling BOD.

H.9 Datum van aangifte tot plaatsing onder de douaneregeling BOD.
- De berekening van de douaneschuld vindt plaats met toepassing van de heffingsgrondslagen geldend voor de onbehandelde invoergoederen indien de invoergoederen een gebruikelijke behandeling hebben ondergaan (art. 86 lid 2 DWU).
 

E.45 H

E.32 0

E.33 0

E.34/F.1-F.3 Het totaal van de douanerechten (E.34) en het totaal van de heffingen van gelijke werking (F.1-F.3) berekend volgens de heffingsgrondslagen (soort, douanewaarde en hoeveelheid) die van toepassing waren op de onbehandelde goederen.

H.9 n.v.t.
- De berekening van de douaneschuld vindt plaats met toepassing van de heffingsgrondslagen geldend voor de invoergoederen op het tijdstip van plaatsing onder de douaneregeling tijdelijke invoer (art. 85 DWU).
 

E.45 I

E.32 0

E.33 0

E.34/F.1-F.3 Het totaal van de douanerechten (E.34) en het totaal van de heffingen van gelijke werking (F.1-F.3) berekend volgens de heffingsgrondslagen (soort, douanewaarde en hoeveelheid) die van toepassing waren op de invoergoederen op het moment van plaatsing onder de douaneregeling tijdelijke invoer.

H.9 Datum van aangifte tot plaatsing onder de douaneregeling tijdelijke invoer.
- De berekening van de douaneschuld vindt plaats met toepassing van de heffingsgrondslagen geldend voor de invoergoederen, die bij plaatsing ervan onder de douaneregeling douane entrepot, zijn erkend of toegestaan en waarbij de invoergoederen geen gebruikelijke behandeling hebben ondergaan (art. 112, lid 3, CDW) (Berekening van de heffingen volgens principe van douane-entrepot, type D). Geldt alleen nog voor goederen die voor 1 mei 2016 onder de regeling douane-entrepot type D zijn geplaatst.
 

E.45 J

E.32 Als bij §, doch met in de aangifte te vermelden douanewaarde, soort en hoeveelheid zoals deze waren op het moment van plaatsing onder de douaneregeling met entrepot D faciliteit.

E.33 Indien van toepassing.

E.34/F.1-F.3 Als bij §, doch met douanewaarde, soort en hoeveelheid zoals deze waren op het moment van plaatsing onder de douaneregeling met entrepot D faciliteit.

H.9 Datum van aangifte tot plaatsing onder de douaneregeling douane-entrepot (met D faciliteit).

- De berekening van de douaneschuld vindt plaats met toepassing van de heffingsgrondslagen geldend voor de invoergoederen op tijdstip van plaatsing onder de douaneregeling AV (art. 86 lid 3 DWU).

E.45 5  
E.32 0  
E.33 0

E.34/F.1-F.3 Het totaal van de douanerechten (E.34) en het totaal van de heffingen van gelijke werking (F.1-F.3) berekend volgens de heffingsgrondslagen (soort, douanewaarde en hoeveelheid) die van toepassing waren op invoergoederen op het moment van plaatsing onder de douaneregeling AV.  
H.9 Datum van de aangifte tot plaatsing onder de douaneregeling AV.

- De berekening van de douaneschuld vindt plaats met toepassing van de heffingsgrondslagen geldend voor de wederingevoerde producten, na buiten het douanegebied van de Gemeenschap aanvullende veredelingshandelingen te hebben ondergaan, naar de staat waarin deze zich bevinden op het moment van het in het vrije verkeer brengen (art. 258 DWU) of voor goederen in ongewijzigde staat of veredelingsproducten (artikel 258 DWU).

E.45 V  
E.32 0  
E.33

- Bedrag gedeeltelijke vrijstelling bij toepassing van art. 75 GVo DWU
- 0 bij toepassing van art. 75 GVo DWU

E.34/F.1-F.3 Het totaal van de douanerechten (E.34) en het totaal van de heffingen van gelijke werking (F.1-F.3) berekend met toepassing van art. 258 DWU EN waarbij de berekening volgens art. 258 DWU plaatsvindt met toepassing van art. 86 lid 3 DWU.

H.9 Datum van aangifte tot plaatsing van de invoergoederen onder de douaneregeling AV.

- De berekening van de douaneschuld bestaat uit het gecombineerde bedrag aan rechten bij invoer ten behoeve van de gedeeltelijke vrijstelling (art. 252 DWU) en berekening douaneschuld (art. 80 lid 2 DWU) voor goederen die eerder tijdelijk met gedeeltelijke vrijstelling op basis van art. 250 DWU onder de douaneregeling tijdelijke invoer zijn geplaatst en nu in het vrije verkeer worden gebracht.

E.45 0  
E.32 0  
E.33 0

E.34/F.1-F.3 • Drie procent per maand van de niet geheven rechten bij invoer (E.34) en heffingen van gelijke werking (F.1-F.3), zijnde het totaal bedrag aan douanerechten, resp. heffingen van gelijke werkingen berekend volgens de heffingsgrondslagen (soort, douanewaarde en hoeveelheid) die van toepassing waren op de invoergoederen op het moment van plaatsing onder de douaneregeling tijdelijke invoer.

vermeerderd met

- Het verschil tussen het totaal verschuldigde bedrag aan douanerechten, resp. heffingen van gelijke werkingen berekend volgens de heffingsgrondslagen (soort, douanewaarde en hoeveelheid) die van toepassing waren op de invoergoederen op het moment van plaatsing onder de douaneregeling tijdelijke invoer en het hiervoor onder het eerste streepje berekende bedrag.

H.9 Datum van aangifte tot plaatsing onder de douaneregeling tijdelijke invoer.

#### 4.11 Tabel met transactiebeschrijvingen en transactiecodes

Transactiebeschrijving	Informatie- blokken	Transactie- code	Extra vergunning
Plaatsing onder het stelsel van de <i>eigen</i> douaneregeling particulier douane-entrepot, van niet-Uniegoederen met toepassing van de normale (aangifte)procedure of één van de <i>eigen</i> vereenvoudigde procedures voor de plaatsing van goederen onder een douaneregeling. Bij de plaatsing van de goederen onder de douaneregeling douane-entrepot kan de regeling toegelaten geadresseerde van toepassing zijn.	A, B, D, E, K	011000	(TG) (NCTS) (VVA) (VDP)
Plaatsing onder het stelsel van de <i>eigen</i> douaneregeling particulier douane-entrepot, van niet-Uniegoederen met toepassing van de normale (aangifte)procedure of één van de <i>eigen</i> vereenvoudigde procedures voor de plaatsing van goederen onder een douaneregeling. Bij de plaatsing van de goederen onder de douaneregeling douane-entrepot kan de regeling toegelaten geadresseerde van toepassing zijn. De plaats waar de goederen zich bevinden op het moment van plaatsing is een andere lidstaat.	A, B, D, E, H, K	011004	(TG) (NCTS) (VVA) (VDP)
Plaatsing onder het stelsel van de <i>eigen</i> douaneregeling particulier douane-entrepot, met toepassing van de normale (aangifte)procedure voor de plaatsing, van Uniegoederen waarvoor specifieke Uniewetgeving, wegens plaatsing in een douane-entrepot, voorziet in maatregelen die in principe aan de uitvoer van goederen zijn verbonden.	A, B, D, E, K	091000	
Administratieve mutatie van goederen die geplaatst zijn onder het stelsel van de <i>eigen</i> douaneregeling particulier douane-entrepot. Hieronder vallen ook de begin- en eindvoorraadposities. Zie verder de toelichting op veld K.7.	A, K	101000	
Transactie, identiek aan 101000, waarbij de lidstaat (anders dan Nederland) moet worden vermeld (in H.18), waar de goederen zijn op het moment van de transactie.	A, H, K	101004	
Overbrenging van goederen in ongewijzigde staat of veredelingsproducten ter aanzuivering van de <i>eigen</i> douaneregeling actieve veredeling, door plaatsing met toepassing van de <i>eigen</i> vergunning inschrijving in de administratie onder het stelsel van de <i>eigen</i> douaneregeling particulier douane-entrepot.	A, B, D, E, K	111000	AV VDP
Transactie, identiek aan 111000, waarbij de lidstaat (anders dan Nederland) moet worden vermeld (in H.18), waar de goederen zijn op het moment van de transactie.	A, B, D, E, H, K	111004	AV VDP
Overbrenging van goederen ter aanzuivering van de <i>eigen</i> douaneregeling tijdelijke invoer door plaatsing met toepassing van de <i>eigen</i> vergunning inschrijving in de administratie onder het stelsel van de <i>eigen</i> douaneregeling particulier douane-entrepot.	A, B, D, E, K	131000	TI VDP

Transactiebeschrijving	Informatie- blokken	Transactie- code	Extra vergunning
<ul style="list-style-type: none"> <li>– Plaatsing onder het stelsel van de <i>eigen</i> douaneregeling particulier douane-entrepot, met toepassing van de normale (aangifte) procedure voor de plaatsing, van Uniegoederen waarvoor specifieke Uniewetgeving, wegens plaatsing in een douane-entrepot, voorziet in maatregelen die in principe aan de uitvoer van goederen zijn verbonden en die zonder verschuldigheid van accijns, verbruiksbelasting, energiebelasting, voorraadheffing of kolenbelasting lagen opgeslagen in een <i>eigen</i> accijns-goederen-plaats of een <i>eigen</i> inrichting voor verbruiksbelastingen.</li> <li>– Het brengen van in een <i>eigen</i> accijns-goederenplaats of <i>eigen</i> inrichting verbruiksbelasting geplaatste goederen in een <i>eigen</i> particulier douane-entrepot om te dienen als grondstof zoals bedoeld in art. 2 lid 2 van de Wet op de Accijns en art. 3 lid 2 Wet op de Verbruiksbelasting van alcoholvrije dranken en enkele andere producten. Opgemerkt wordt, dat de goederen tot aan het moment van verbruik als grondstof onder de status van de <i>eigen</i> accijns-goederenplaats of <i>eigen</i> inrichting blijven.</li> </ul>	A, B, D, E, K	141000	AGP of IVV
Overbrenging van goederen ter aanzuivering van een andere <i>eigen</i> douaneregeling particulier douane-entrepot, door plaatsing met toepassing van de <i>eigen</i> vergunning inschrijving in de administratie onder het stelsel van de onderhavige <i>eigen</i> douaneregeling particulier douane-entrepot.	A, B, D, E, K	991000	DE VDP
<p>Aanzuivering van de <i>eigen</i> douaneregeling douane-entrepot door toepassing van:</p> <ul style="list-style-type: none"> <li>– de normale (aangifte)procedure om een nieuwe toegestane douanebestemming aan de goederen te geven. Bij de plaatsing van de goederen onder de douaneregeling douanevervoer kan de regeling toegelaten afzender van toepassing zijn;</li> <li>– de <i>eigen</i> vereenvoudigde aangifte in het vrije verkeer brengen of de <i>eigen</i> inschrijving in de administratie in het vrije verkeer brengen waarvoor een afzonderlijke (geautomatiseerde) aanvullende aangifte wordt gedaan overeenkomstig de transactiecodes 1009nn, 1013nn (OV) of 1014nn. nn: alle toegestane combinaties;</li> <li>– overbrenging van goederen naar een andere vergunninghouder van een vergunning particulier douane-entrepot, AV of TI;</li> <li>– de vereenvoudigde aangifte ten uitvoer ten behoeve van de wederuitvoer.</li> </ul>	A, J, K	100100	(TA) (NCTS)  (VDP) (VVA)  (VVA)



Transactiebeschrijving	Informatie- blokken	Transactie- code	Extra vergunning
<p>Transactie, identiek aan 100100, waarvoor de extra informatie van blok H moet worden verstrekt. De extra informatie in blok H is nodig als:</p> <ul style="list-style-type: none"> <li>– voor de wederuitvoer een vergunning is vereist op grond van handelspolitieke maatregelen (H.1, H.2, H.8, H.9 en H.10);</li> <li>– de lidstaat moet worden vermeld waar de goederen zijn op het moment dat zij een nieuwe toegestane douanebestemming krijgen bij gebruikmaking van een Single Authorisation Simplified Procedures of een grensoverschrijdende vergunning (H.18).</li> </ul>	A, H, J, K	100104	(TA) (NCTS) (VVA) (VDP)
<p>Aanzuiveren van de <i>eigen</i> douaneregeling douane-entrepot door het in het vrije verkeer brengen van de goederen met toepassing van de <i>eigen</i> vergunning inschrijving in de administratie of de <i>eigen</i> vereenvoudigde aangifte, eventueel met toepassing van gehele of gedeeltelijke vrijstelling in het kader van de douane-regeling passieve veredeling.</p> <p>Deze transactiecode is van toepassing als enkel douanerecht (E.34-E.35) van de middelcodes A00 en A20 uit tabel A16, onderdeel Aangiftebehandeling, van het Codeboek Douane, terzake van het in het vrije verkeer brengen verschuldigd is.</p>	A, E, K	100900	(PV) (BB) (VDP) (VVA)
<p>Transactie identiek aan 100900 waarbij ook één of meer van de volgende heffingen van toepassing zijn:</p> <ul style="list-style-type: none"> <li>– heffingen met een gelijke werking als een douanerecht (F.3), van de middelcodes A30, A35, A40, A45 en 060 uit tabel A16, onderdeel Aangiftebehandeling, van het Codeboek Douane;</li> <li>– omzetbelasting (F.5), van middelcode 000 uit tabel A16, onderdeel Aangiftebehandeling, van het Codeboek Douane.</li> </ul>	A, E, F, K	100902	(PV) (BB) (VDP) (VVA)
<p>Transactie, identiek aan 100900, waarvoor de extra informatie van blok H moet worden verstrekt. De extra informatie in blok H is nodig als:</p> <ul style="list-style-type: none"> <li>– de douanewaarde op een andere factuur is gebaseerd dan de omzetbelasting (H.3, H.4 en H.5);</li> <li>– andere maatstaven van heffing moeten worden opgegeven dan die staan in de informatieblokken E, F, G en K (H.6, H.7, H.11, H.12). Zie ook de paragrafen 4.7 en 4.9;</li> <li>– goederen in het vrije verkeer worden gebracht en bestemd zijn voor een lidstaat die geen deel uitmaakt van het BTW/ICT gebied (H.10);</li> <li>– niet alle verplichte bescheiden kunnen worden vermeld in E.6, E.7 en/of E.38 (H.13, H.14, H.15, H.16). Zie ook paragraaf 4.8;</li> <li>– de lidstaat moet worden vermeld waar de goederen zijn op het moment dat zij onder deze douaneregeling worden geplaatst bij gebruikmaking van een Single Authorisation Simplified Procedures of een grensoverschrijdende vergunning (H.18).</li> </ul> <p>Zie ook de toelichting op de velden van blok H die genoemd worden in deze paragrafen.</p>	A, E, H, K	100904	(PV) (BB) (VDP) (VVA)

Transactiebeschrijving	Informatie- blokken	Transactie- code	Extra vergunning
Transactie, identiek aan 100902, waarvoor de extra informatie van blok H moet worden verstrekt. Zie ook par. 4.7, 4.8 en 4.9 en de toelichting op de velden van blok H die genoemd worden in deze paragrafen en transactiecode 100904.	A, E, F, H, K	100906	(PV) (BB) (VDP) (VVA)
Transactie identiek aan 100900 waarvoor accijns, verbruiksbelasting, energiebelasting, voorraadheffing of kolenbelasting (G.1, G.3, G.5, G.7) van de middelcodes 028, 030, 032, 035, 036, 049, 050, 065, 066 of 087, uit tabel A16, onderdeel Aangiftebehandeling, van het Codeboek Douane verschuldigd zijn of met gelijktijdige plaatsing in een accijns-goederenplaats of een inrichting voor verbruiksbelastingen van een <i>derde</i> .	A, E, G, K	100916	(PV) (BB) (AGP) (IVV) (VDP) (VVA)
Transactie identiek aan 100916 waarvoor ook één of meer van de volgende heffingen van toepassing zijn: – heffingen met een gelijke werking als een douanerecht (F.3), van de middelcodes A30, A35, A40, A45 en 060 uit tabel A16, onderdeel Aangiftebehandeling, van het Codeboek Douane; – omzetbelasting (F.5), van middelcode B00 uit tabel A16, onderdeel Aangiftebehandeling, van het Codeboek Douane.	A, E, F, G, K	100918	(PV) (BB) (AGP) (IVV) (VDP) (VVA)
Transactie identiek aan 100916 waarvoor de extra informatie van blok H moet worden verstrekt. Zie ook par. 4.7, 4.8 en 4.9 van deze brochure en de toelichting op de velden van blok H die genoemd worden in deze paragrafen en transactiecode 100904.	A, E, G, H, K	100920	(PV) (BB) (AGP) (IVV) (VDP) (VVA)
Transactie identiek aan 100918 waarvoor de extra informatie van blok H moet worden verstrekt. Zie ook par. 4.7, 4.8 en 4.9 van deze brochure en de toelichting op de velden van blok H die genoemd worden in deze paragrafen en transactiecode 100904.	A, E, F, G, H, K	100922	(PV) (BB) (AGP) (IVV) (VDP) (VVA)
Overbrenging ter aanzuivering van de <i>eigen</i> douaneregeling douane-entrepot door plaatsing van de goederen, onder de <i>eigen</i> douaneregeling actieve veredeling.	A, E, K	101100	AV VDP
Transactie, identiek aan 101100, waarbij de lidstaat (anders dan Nederland) moet worden vermeld (in H.18), waar de goederen zijn op het moment van de overbrenging.	A, E, H, K	101104	AV VDP
– Overbrenging ter aanzuivering van de <i>eigen</i> douaneregeling douane-entrepot door plaatsing van de goederen met gehele of gedeeltelijke vrijstelling van rechten bij invoer, onder de <i>eigen</i> douaneregeling tijdelijke invoer.	A, E, K	101300	TI (VDP)

Transactiebeschrijving	Informatie- blokken	Transactie- code	Extra vergunning
<ul style="list-style-type: none"> <li>Het met toepassing van de <i>eigen</i> vergunning inschrijving in de administratie of de <i>eigen</i> vereenvoudigde aangifte in het vrije verkeer brengen van de goederen met gehele of gedeeltelijke definitieve vrijstelling van rechten bij invoer op grond van de <i>eigen</i> vrijstellingen (OV).</li> </ul>			OV (VDP) (VVA)
<p>Transactie identiek aan 101300, tweede gedachte-streepje, waarvoor ook één of meer van de volgende heffingen van toepassing zijn:</p> <ul style="list-style-type: none"> <li>heffingen met een gelijke werking als een douanerecht (F.3), van de middelcodes A30, A35, A40, A45 en 060 uit tabel A16, onderdeel Aangiftebehandeling, van het Codeboek Douane;</li> <li>omzetbelasting (F.5), van middelcode 000 uit tabel A16, onderdeel Aangiftebehandeling, van het Codeboek Douane.</li> </ul>	A, E, F, K	101302	OV of TI (VDP) (VVA)
<p>Transactie identiek aan 101300, tweede gedachte-streepje, waarvoor de extra informatie van blok H moet worden verstrekt. Zie ook par. 4.7, 4.8 en 4.9 van deze brochure en de toelichting op de velden van blok H die worden genoemd in deze paragrafen en transactiecode 100904.</p>	A, E, H, K	101304	OV of TI (VDP) (VVA)
<p>Transactie identiek aan 101302, waarvoor de extra informatie van blok H moet worden verstrekt. Zie ook par. 4.7, 4.8 en 4.9 van deze brochure en de toelichting op de velden van blok H die worden genoemd in deze paragrafen en transactiecode 100904.</p>	A, E, F, H, K	101306	OV of TI (VDP) (VVA)
<p>Transactie identiek aan 101300, tweede gedachte-streepje, waarvoor de accijns, verbruiksbelasting, energiebelasting, voorraadheffing of kolenbelasting (G.1, G.3, G.5, G.7) van de middelcodes 028, 030, 032, 035, 036, 049, 050, 065, 066 of 087 uit tabel A16, onderdeel Aangiftebehandeling, van het Codeboek Douane verschuldigd zijn of met gelijktijdige plaatsing in een accijnsgoederenplaats of een inrichting voor verbruiksbelastingen van een <i>derde</i>.</p>	A, E, G, K	101316	OV of TI (AGP) (IVV) (VDP) (VVA)
<p>Transactie identiek aan 101316 waarvoor ook één of meer van de volgende heffingen van toepassing zijn:</p> <ul style="list-style-type: none"> <li>heffingen met een gelijke werking als een douanerecht (F.3), van de middelcodes A30, A35, A40, A45 en 060 uit tabel A16, onderdeel Aangiftebehandeling, van het Codeboek Douane;</li> <li>omzetbelasting (F.5), van middelcode 000 uit tabel A16, onderdeel Aangiftebehandeling, van het Codeboek Douane.</li> </ul>	A, E, F, G, K	101318	OV of TI (AGP) (IVV)
<p>Transactie identiek aan 101316 waarvoor de extra informatie van blok H moet worden verstrekt. Zie ook par. 4.7, 4.8 en 4.9 van deze brochure en de toelichting op de velden van blok H die worden genoemd in deze paragrafen en transactiecode 100904.</p>	A, E, G, H, K	101320	OV of TI (AGP) (IVV) (VDP) (VVA)

Transactiebeschrijving	Informatie- blokken	Transactie- code	Extra vergunning
Transactie identiek aan 101318 waarvoor de extra informatie van blok H moet worden verstrekt. Zie ook par. 4.7, 4.8 en 4.9 van deze brochure en de toelichting op de velden van blok H die worden genoemd in deze paragrafen en transactiecode 100904.	A, E, F, G, H, K	101322	OV of TI (AGP) (IVV) (VDP) (VVA)
Aanzuiveren van de <i>eigen</i> douaneregeling douane-entrepot door het met toepassing van de <i>eigen</i> vergunning inschrijving in de administratie of de <i>eigen</i> vereenvoudigde aangifte in het vrije verkeer brengen van goederen die zijn onderworpen aan accijns, verbruiksbelasting, energiebelasting, voorraadheffing of kolenbelasting, eventueel met toepassing van gehele of gedeeltelijke vrijstelling in het kader van de douaneregeling passieve veredeling, met gelijktijdige plaatsing in een <i>eigen</i> accijnsgoederenplaats of een <i>eigen</i> inrichting voor verbruiksbelastingen. Deze transactiecode is van toepassing als enkel douanerecht (E.34-E.35) van de middelcodes A00 en A20 uit tabel A16, onderdeel Aangiftebehandeling, van het Codeboek Douane, terzake van het in het vrije verkeer brengen verschuldigd is.	A, E, G, K	101400	AGP of IVV (PV) (BB) (VDP) (VVA)
Transactie identiek aan 101400 waarvoor ook één of meer van de volgende heffingen van toepassing zijn: – heffingen met een gelijke werking als een douanerecht (F.3), van de middelcodes A30, A35, A40, A45 en 060 uit tabel A16, onderdeel Aangiftebehandeling, van het Codeboek Douane; – omzetbelasting (F.5), van middelcode 000 uit tabel A16, onderdeel Aangiftebehandeling, van het Codeboek Douane.	A, E, F, G, K	101402	AGP of IVV (PV) (BB) (VDP) (VVA)
Transactie identiek aan 101400 waarvoor de extra informatie van blok H moet worden verstrekt. Zie ook par. 4.7, 4.8 en 4.9 van deze brochure en de toelichting op de velden van blok H die worden genoemd in deze paragrafen en transactiecode 100904.	A, E, G, H, K	101404	AGP of IVV (PV) (BB) (VDP) (VVA)
Transactie identiek aan 101402 waarvoor de extra informatie van blok H moet worden verstrekt. Zie ook par. 4.7, 4.8 en 4.9 van deze brochure en de toelichting op de velden van blok H die worden genoemd in deze paragrafen en transactiecode 100904.	A, E, F, G, H, K	101406	AGP of IVV (PV) (BB) (VDP) (VVA)
Overbrenging van goederen ter aanzuivering van de <i>eigen</i> onderhavige douaneregeling particulier douane-entrepot, door plaatsing onder het stelsel van een andere <i>eigen</i> douaneregeling particulier douane-entrepot.	A, E, K	109900	DE

Met de omschrijving *eigen* in deze paragraaf bedoelen we vergunningen die aan u zijn afgegeven door de Nederlandse Douane. Zie ook paragraaf 4.5 van deze brochure.

## 5 Informatieblokken

### 5.1 Beschrijving informatieblokken

In deze paragraaf vindt u de beschrijving van de informatieblokken en de velden die daarin zijn opgenomen. In deze beschrijving zijn het veldnummer, de veldnaam, de positie die het veld in het blok inneemt (van positie tot en met positie), het type veld (kolom Karakter) en een toelichting op de benodigde informatie opgenomen.

De velden die in deze informatieblokken voorkomen, moeten steeds volgens de omschrijving worden gevuld. Als invulling van een veld niet in alle situaties verplicht is, dan is dit expliciet in de toelichting bij dat veld vermeld.

Een technische toelichting staat in paragraaf 3.4.

Alle informatieblokken, met uitzondering van informatieblok K, registreren douanetechnische informatie. Met informatieblok K wordt het voorraadverloop weergegeven. Het niveau waarop de voorraden in dit informatieblok moeten worden opgenomen is *per klant (K.1)*, *per artikelcode (K.3)*, *per valutasoort (K.11)* en *daarbinnen op indicatoraanduiding (K.2)*. De eindvoorraad moet in dit informatieblok als een negatief bedrag (K.10) en een negatieve hoeveelheid (K.9) worden opgenomen. De som van de goederenmutaties in dit blok (per klant, artikelcode, valutasoort, indicatoraanduiding) moet dus steeds nihil zijn. Beginvoorraad + Mutaties (zowel plus als min) - Eindvoorraad is bij een sluitende goederenbeweging nihil.

Veldnr.	Veldnaam	Positie	Karakter	Toelichting/inhoud (5 = spatie)
<b>Algemeen</b>				
A.0	Veldblokletter	1	X(1)	Verplicht te vullen met A.
A.1	Tijdvak	2-7	9(6)	Eeuw, Jaar en Maand (EEJJMM) waar de informatieregel betrekking op heeft. Bijvoorbeeld 200207 = 20 (EE), 02 (JJ), 07 (MM).
A.2	Transactiecode	8-13	9(6)	Aanduiding van de transactiebeschrijving die van toepassing is op deze informatieregel. Zie paragraaf 4.11 kolom Transactiecode.
A.3	Uniek kenmerk	14-33	X(20)	Een aanduiding die de informatieregel binnen deze, en over alle historische en toekomstige geautomatiseerde opgaven heen, uniek maakt. Deze aanduiding gebruikt de Douane tijdens contacten met de vergunninghouder voor de geautomatiseerde opgave. Dit kenmerk dient ook als koppelveld naar de voorafgaande of opvolgende douaneregeling. Dit kenmerk dient ook als koppelveld naar de vereenvoudigde aangifte, die is gedaan in het systeem VENUE. In dat geval dient in dit veld in deze aanvullende aangifte te worden vermeld het unieke 'waybillnr' dat is vermeld in de vereenvoudigde aangifte in VENUE voor deze transactie. Zie ook par. 4.3.

Veldnr.	Veldnaam	Positie	Karakter	Toelichting/inhoud (5 = spatie)
<b>Gegevens voorafgaand document</b>				
B.0	Veldblokletter	1	X(1)	Verplicht te vullen met B.
B.1	Soort aangifte of document	2-6	X(5)	<p>Aanduiding van het voorafgaande document of de summiere aangifte waarmee de goederen zijn aangebracht of onder de douaneregeling particulier douane-entrepot zijn geplaatst volgens de Toelichting Enig document, Titel II, onderdeel C, vak 40. Vermelding van het document dat van toepassing is met één van de codes uit tabel A28, onderdeel Aangiftebehandeling, van het Codeboek Douane. (Waar van toepassing aan te vullen met de eenletterige code uit tabel A04, onderdeel Aangiftebehandeling, van het Codeboek Douane).</p> <p>Bij het ontbreken hiervan vermelding van de (volledige) code die van toepassing is volgens de Toelichting Enig document, Titel II, onderdeel A of C, vak 1, van de aangifte tot plaatsing of één van de hierna opgenomen aangifte- of documentsoorten in de daarbij aangegeven specifieke situatie.</p> <p><b>Soort:      Omschrijving:</b></p> <p>CPD            Carnet de Passage en Douane.</p> <p>OVER          Overbrenging artikel 219 DWU en artikel 267 Uvo DWU.</p> <p>ADMIN       Vereenvoudigde aangifte-procedure, waaronder het gebruik van handels- of administratieve documenten.</p> <p>Als in B.1 een aangifte-of documentsoort wordt vermeld, waarvoor bij de afgifte OTS is gebruikt (bijvoorbeeld als NCTS door een storing buiten gebruik is en de noodprocedure is gebruikt), vermeldt u op positie 5 van veld B.1 een *.</p> <p>Als in B.1 wordt vermeld een (airway)bill of lading (volgens tabel A.28, onderdeel Aangiftebehandeling, van het Codeboek Douane aangeduid met '703', '704', '705', '740' of '741') en de kennisgeving van plaatsing onder de regeling is NIET gedaan middels een elektronische "kennisgeving" met behulp van het douane-systeem Douane Manifest (Binnenbrengen) vermeldt u op positie 5 van veld B.1 een *.</p>

Veldnr.	Veldnaam	Positie	Karakter	Toelichting/inhoud (5 = spatie)
B.2	Aangifte- of documentnummer	7-16	X(10)	<ul style="list-style-type: none"> <li>Het nummer van het document of het bericht waarmee de goederen zijn aangebracht of van de aangifte waarmee de goederen onder de regeling zijn geplaatst.</li> <li>Als het douanevervoer wordt afgewikkeld via NCTS moet B.2 worden gevuld met de posities 11 tot en met 18 van het Movement Reference Number (MRN) van het Transit begeleidingsdocument.</li> <li>Het referentienummer dat voor de aanzuivering is vermeld in de administratie van het voorafgaande douaneregime.</li> <li>Als in B.1 wordt vermeld een (airway)bill of lading (volgens tabel A.28, onderdeel Aangiftebehandeling, van het Codeboek Douane aangeduid met '703', '704', '705', '740' of '741') en de kennisgeving van plaatsing onder de regeling is gedaan middels een elektronische "kennisgeving" met behulp van het douane-systeem Douane Manifest (Binnenbrengen) dan vermeldt u in veld B.2 een korte aanduiding van de plaats van vestiging van het douanekantoor waaronder de locatie van plaatsing ressorteert voorafgegaan door 'SBB'.</li> <li>Als de plaatsing wordt gedaan via AGS en in B.1 dus 'IMn' of 'EUn' (n = toegestane code) wordt vermeld, moet B.2 worden gevuld met "AGS" gevolgd door het land van de aangifte, pos. 3 en 4 uit het aangiftenummer AGS (MRN). Voorbeeld in geval van Nederland: AGSNL.</li> </ul>
B.3	Douanekantoor van plaatsing onder de voorafgaande regeling	17-33	X(17)	<ul style="list-style-type: none"> <li>Douanekantoor dat bevoegd is voor (afgifte van) het/de in B.1 vermelde document, bericht of aangifte of dat belast is met de controle van het voorafgaande douaneregime.</li> <li>Als het douanevervoer wordt afgewikkeld via NCTS moet B.3 worden gevuld met de posities 3 tot en met 10 van het Movement Reference Number (MRN) van het Transit begeleidingsdocument.</li> <li>Als in B.1 wordt vermeld een (airway)bill of lading (volgens tabel A.28, onderdeel Aangiftebehandeling, van het Codeboek Douane aangeduid met '703', '704', '705', '740' of '741') en de kennisgeving van plaatsing onder de regeling is gedaan middels een elektronische "kennisgeving" met behulp van het douane-systeem Douane Manifest (Binnenbrengen) dan vermeldt u in veld B.3 het meest significante deel (laatste deel) van het nummer van de betreffende (airway)bill of lading.</li> <li>Als de plaatsing wordt gedaan via AGS en in B.1 dus 'IMn' of 'EUn' (n = toegestane code) wordt vermeld, moet B.3 worden gevuld met de posities 5 en verder van de AGS-aangifte (MRN) waarmee de goederen zijn aangebracht onder de regeling.</li> </ul>

Veldnr.	Veldnaam	Positie	Karakter	Toelichting/inhoud (5 = spatie)
B.4	Afgiftedatum	34-41	9(8)	Datum (EEJMMDD) van (afgifte van) het document of het bericht waarmee de goederen zijn aangebracht of de datum waarop de aangifte tot plaatsing is gedaan. Bijvoorbeeld 20020702 = 20 (EE), 02 (JJ), 07 (MM), 02 (DD).
B.5	Indicator TG	42	X(1)	Een indicator die aangeeft of de regeling TG wel of niet is toegepast. * Toegepast. § Niet toegepast.

#### Goederengegevens voorafgaand document

D.0	Veldblokletter	1	X(1)	Verplicht te vullen met D.
D.1	Waarde van de goederen op voorafgaand document in euro's	2-14	9(11)V9(2)	De waarde van de goederen op het document waarmee de goederen zijn aangebracht of van de aangifte tot plaatsing onder de regeling, omgerekend naar euro's, afgerond op eurocenten.
D.2	Brutogewicht	15-25	9(11)	Het brutogewicht van de goederen in kilogrammen volgens het document waarmee de goederen zijn aangebracht of van de aangifte tot plaatsing onder de regeling. Afronding op gehele kilogrammen naar boven.
D.3	Verpakkings-eenheid	26-29	X(4)	Aanduiding van de aard van de colli als eenheid bedoeld in de Toelichting Enig document, Titel II, onderdeel C, vak 31. Vermelding van de soort verpakking die van toepassing is met één van de codes uit tabel A25, onderdeel Aangiftebehandeling, van het Codeboek Douane.
D.4	Aantal verpakkings-eenheden	30-40	9(11)	Aantal eenheden van D.3 volgens het document waarmee de goederen zijn aangebracht of van de aangifte tot plaatsing onder de regeling.
D.5	Goederen-omschrijving	41-66	X(26)	De omschrijving van de goederen volgens het document waarmee de goederen zijn aangebracht of van de aangifte tot plaatsing onder de regeling. Als deze omschrijving ontbreekt moet de omschrijving worden gehanteerd waarmee de goederen in de administratie zijn opgenomen, zo mogelijk in de vorm van een unieke artikelcode die door u wordt gebruikt.
D.6	Goederencode	67-88	9(8) X(14)	De goederencode, volgens het gebruikstarief van de goederen die zijn omschreven in D.5, volgens het document waarmee de goederen zijn aangebracht of van de aangifte tot plaatsing onder de regeling. Ontbreekt de goederencode op het document of de aangifte dan moet de goederencode aan de hand van het gebruikstarief worden bepaald. De niet-gebruikte posities moeten met nullen worden gevuld.
D.7	Internationaal import certificaat	89-98	X(10)	Het nummer van het Internationaal Import Certificaat.
D.8	Inkoopfactuur-nummer	99-115	X(17)	Het nummer van de inkoopfactuur of, bij afwezigheid, van een ander handelsbescheid met betrekking tot de goederen die onder de regeling zijn geplaatst.



Veldnr.	Veldnaam	Positie	Karakter	Toelichting/inhoud (5 = spatie)
D.9	Inkoopfactuur-regelnr.	116-118	X(3)	Het regelnummer op de inkoopfactuur of het handelsbescheid van D.8.
D.10	Inkoopfactuur-datum	119-126	9(8)	Datum (EEJJMMDD) van de inkoopfactuur of ander handelsbescheid van D.8. Bijvoorbeeld 20020702 = 20 (EE), 02 (JJ), 07 (MM), 02 (DD).
D.11	Administratieve eenheid	127-130	X(4)	Vermelding van de administratieve eenheid volgens de voorraadadministratie met één van de codes uit tabel A25, onderdeel Aangiftebehandeling, van het Codeboek Douane of uit de tabellen in de paragrafen 5.2.1 en 5.2.2. Komt een code voor in tabel A25 en in een van de tabellen in paragraaf 5.2.1. of 5.2.2. dan vervalt de betekenis uit tabel A.25 bij die code.
D.12	Aantal eenheden	131-141	9(11)	Aantal eenheden van D.11 volgens het document waarmee de goederen zijn aangebracht of volgens de aangifte tot plaatsing onder de regeling.
D.13	Netto gewicht	142-152	9(11)	Het nettogewicht van de goederen in kilogrammen volgens het document waarmee de goederen zijn aangebracht of volgens de aangifte tot plaatsing onder de regeling.
D.14	Locatie	153-177	X(25)	Afronding op gehele kilogrammen naar boven. De locatie waar de goederen zich bevinden, indien mogelijk in het formaat 'postcode huisnummer'.
D.15	Reserve	178-197	X(20)	Bestemd voor toekomstige wijzigingen. Vullen met spaties.

#### Aangiftegegevens en douanerechten

E.0	Veldblokletter	1	X(1)	Verplicht te vullen met E.
E.1	Land van verzending/uitvoer	2-4	X(3)	Land van waaruit de goederen zijn uitgevoerd (herkomst) volgens de Toelichting Enig document, Titel II, onderdeel C, vak 15a. Vermelding van het land dat van toepassing is met één van de <i>tweeletterige</i> alfacodes uit tabel S01, onderdeel Aangiftebehandeling, van het Codeboek Douane.
E.2	Land van oorsprong	5-7	X(3)	Land van oorsprong volgens de Toelichting Enig document, Titel II, onderdeel C, vak 34a. Vermelding van het land dat van toepassing is met één van de <i>tweeletterige</i> alfacodes uit tabel S01, onderdeel Aangiftebehandeling, van het Codeboek Douane.
E3-4	Volgnummer (ordernummer) van het tariefcontingent	8-13	9(6)	Het volgnummer (ordernummer) van het gevraagde tariefcontingent. Het nummer is raadpleegbaar in het gebruikstarief. Bij plaatsing onder de douaneregeling hoeft dit veld niet te worden ingevuld.
E.5	Machtigingsnummer tariefcontingent	14-23	X(10)	Vermelding van het machtigingsnummer of het nummer dat door de Douane aan een nog lopende aanvraag voor een tariefcontingent is toegekend in de gevallen dat vanuit een eerder gedane vereenvoudigde aangifte of melding een tariefcontingent is aangevraagd. Bij plaatsing onder de douaneregeling hoeft dit veld niet te worden ingevuld.

Veldnr.	Veldnaam	Positie	Karakter	Toelichting/inhoud (5 = spatie)
E.6	Nummer van het tariefpreferentieel certificaat	24-33	X(10)	<p>Als in tabel To3, onderdeel Aangifte-behandeling, van het Codeboek Douane bij een bescheidcode naar dit veld wordt verwezen dan het nummer van het certificaat vermelden dat in uw bezit is en dat dient ter staving van de preferentie(code) in E.40. Als er voor deze informatieregel meerdere certificaten met de genoemde bescheidcodes van toepassing zijn, moet de aanduiding MEER worden vermeld. Als staving van de preferentie(code) plaatsvindt met één of meer factuurverklaringen, die op de genoemde bescheidcodes betrekking hebben, moet de aanduiding FAKVERKL worden vermeld. Zie ook par. 4.8. Bij plaatsing onder de douaneregeling hoeft dit veld niet te worden ingevuld.</p> <p>Indien gebruik wordt gemaakt van het REX systeem, dan als certificaatnummer vermelden de datum van het oorsprongsattest (EEJMMDD) gevolgd door de aanduiding 'RX'.</p>
E.7	Invoervergunning-nummer	34-47	X(14)	<p>Als in tabel To3, onderdeel Aangifte-behandeling, van het Codeboek Douane bij een bescheidcode naar dit veld wordt verwezen dan het nummer van de vergunning vermelden die in uw bezit is. Als er voor deze informatieregel sprake is van meerdere invoervergunningen met de hiervoor genoemde bescheidcodes moet de aanduiding MEER worden vermeld. Zie ook par. 4.8. Bij plaatsing onder de douaneregeling hoeven dit veld en veld E.8 niet te worden ingevuld.</p>
E.8	Invoervergunning-datum	48-55	9(8)	<p>Datum (EEJMMDD) waarop de invoervergunning is afgegeven. Bijvoorbeeld 20020702 = 20 (EE), 02 (JJ), 07 (MM), 02 (DD). Als er voor deze informatieregel sprake is van meerdere invoervergunningen moet E.8 met 0000000 worden gevuld.</p>
E.9	Indicator onvolledig m.b.t. herkomst en/of oorsprongs-bescheiden	56	X(1)	<p>Een indicator die aangeeft dat in de schriftelijke opgave (zie hoofdstuk 6) wordt verzocht om het betreffende preferentiële certificaat voor E.40 achteraf te mogen overleggen omdat het certificaat op het moment van aangifte nog niet in het bezit is.</p> <p>* Toegepast.</p>
E.10	Indicator onvolledig m.b.t. in de aangifte te vermelden gegevens	57	X(1)	<p>§ Niet toegepast.</p> <p>Een indicator die aangeeft dat in de schriftelijke opgave (zie hoofdstuk 6) wordt verzocht om een onvolledige informatieregel te mogen doen, waarvoor de ontbrekende gegevens op een later tijdstip zullen worden medegedeeld.</p> <p>* Toegepast.</p>
E.11	Indicator aanvullende aangifte (vervallen)	58	X(1)	<p>§ Niet toegepast.</p> <p>Vervallen met ingang van 1 januari 2003.</p>

Veldnr.	Veldnaam	Positie	Karakter	Toelichting/inhoud (5 = spatie)
E.12	Geadresseerde	59-93	X(35)	Vermelding van de naam van de geadresseerde volgens de Toelichting Enig document, Titel II, onderdeel C, vak 8, tenzij sprake is van fiscale vertegenwoordiging. Bij algemene of beperkte fiscale vertegenwoordiging de naam van de vertegenwoordigde partij vermelden. Bij plaatsing onder de douaneregeling hoeven dit veld en de velden E.13, E.14 en E.15 niet te worden ingevuld.
E.13	Adres van geadresseerde	94-128	X(35)	Adres van de geadresseerde die is vermeld in E.12.
E.14	Vestigingsplaats geadresseerde	129-163	X(35)	Plaats van vestiging van de geadresseerde die is vermeld in E.12.
E.15	BTW-identificatienummer	164-178	X(15)	Het BTW-identificatienummer voor (de verlegging ging van) de heffing van de omzetbelasting, dat van toepassing is voor de lidstaat, waar zich de goederen ten tijde van het tot verbruik aangeven en het in het vrije verkeer brengen bevinden. <ul style="list-style-type: none"> <li>Vermelding van het BTW-identificatienummer (BTW-codenummer) dat is toegekend aan de geadresseerde die is vermeld in E.12.</li> <li>Vermelding van het BTW-identificatienummer, dat is toegekend aan de beperkt fiscaal vertegenwoordiger, voor de invoer tot verbruik voor de (buitenlandse) geadresseerde, vermeld in E.12.</li> <li>Vermelding van het BTW-identificatienummer, dat is toegekend aan de buitenlandse geadresseerde, die is vermeld in E.12, als een algemeen fiscaal vertegenwoordiger optreedt voor de invoer tot verbruik.</li> </ul> Vermelding van de tweelletterige landcode gevolgd door het nummer en eventuele subnummer. Bij een Nederlands BTW-identificatienummer de letter B weglaten. Als het nummer en subnummer meer dan 13 posities hebben, dan de meest significante posities van het identificatienummer vermelden.
E.16	Goederenomschrijving	179-204	X(26)	De omschrijving van de goederen in de vorm van een unieke artikelcode die u gebruikt in uw (voorraad) administratie. Als een unieke artikelcode ontbreekt, dan een voldoende gedetailleerde gebruikelijke handelsbenaming vermelden aan de hand waarvan identificatie in uw administratie en indeling in het gebruikstarief mogelijk zijn. Zie de Toelichting Enig document, Titel II, onderdeel C, vak 31, voor de goederenomschrijving. Als een partijadministratie wordt gevoerd, moet de goederenomschrijving worden aangevuld met de partij-aanduiding. De partijaanduiding moet steeds op dezelfde positie binnen E.16 beginnen.

Veldnr.	Veldnaam	Positie	Karakter	Toelichting/inhoud (5 = spatie)
E.17	Goederencode	205-226	9(8)X(14)	De goederencode volgens het gebruikstarief van de goederen die in E.16 omschreven zijn. De niet-gebruikte posities moeten met nullen worden gevuld.
E.18	Indicator status goederencode / protestclausule-vergunning	227	X(1)	Een indicator die aangeeft of de relatie tussen E.16 goederencode/en E.17 door Douane is gecontroleerd.  <b>N</b> Niet gecontroleerd door Douane. <b>J</b> Gecontroleerd door Douane. <b>B</b> Een indicator die aangeeft dat voor de goederen die in deze informatieregel worden vermeld, een afspraak met de Douane bestaat op grond waarvan, na afloop van een gerechtelijke procedure, eventueel een verzoek om terugbetaling kan worden ingediend (Handboek Douane, onderdeel Bezwaar en beroep). De indicatoren J en B mogen alleen na toestemming van Douane worden gebruikt, bijv. indien een BTI van toepassing is (N.B. De bescheidcode voor de BTI dient in één van de velden H.13-H.16 te worden vermeld.). Als J of B niet van toepassing is moet N worden vermeld.
E.19	Aanvullende statistische eenheid	228-231	X(4)	Maatstafcode voor de aanvullende statistische eenheid volgens het gebruikstarief voor het Centraal Bureau voor de Statistiek. Vermelding van de aanvullende statistische eenheid die van toepassing is, met één van de <i>tweeletterige</i> codes uit paragraaf 5.2.1. Vul hier niets in als geen statistische eenheid volgens het gebruikstarief van toepassing is.
E.20	Aantal statistische aanvullende eenheden	232-242	9(11)	Aantal statistische eenheden (rekenkundig afgerond) van E.19 volgens het gebruikstarief. Als een aanvullende eenheid van toepassing is, dan minimaal 1 invullen
E.21	Factuurnummer	243-259	X(17)	Het nummer van de (pro forma) factuur of waardeverklaring die basis is of kan zijn voor de bepaling van de douanewaarde.
E.22	Factuurregelnummer	260-262	X(3)	Het regelnummer op de (pro forma) factuur of waardeverklaring van E.21.
E.23	Leveringsvoorwaarden	263-265	X(3)	Leveringsvoorwaarden volgens de Toelichting Enig document, Titel II, onderdeel C, vak 20, eerste deelvak. Vermelding van de leveringsvoorwaarden die van toepassing zijn met één van de codes uit tabel A14, onderdeel Aangiftebehandeling, van het Codeboek Douane. Bij plaatsing onder de douaneregeling hoeven dit veld en veld E.24 niet te worden gevuld.
E.24	Plaats leveringsvoorwaarden	266-282	X(17)	De overeengekomen plaats van levering in het kader van de in E.23 vermelde leveringsvoorwaarden.

Veldnr.	Veldnaam	Positie	Karakter	Toelichting/inhoud (5 = spatie)
E.25	Factuurwaarde	283-297	9(13)V9(2)	De waarde van de goederen uitgedrukt in de valuta van de factuur vermeld in E.21 en zoals bedoeld bij onderdeel 11a van de aangifte van gegevens inzake de douanewaarde D.V.1 (rekenkundig afgerond). Bij wederinvoer na passieve veredeling met toepassing van art. 86 lid 5 en art. 259 DWU de herstellingskosten of de kosten van de veredelingswerkzaamheden, uitgedrukt in de valuta van de factuur vermeld in E.21, als factuurwaarde vermelden.
E.26	Valutasoort	298-300	X(3)	Valutasoort volgens de Toelichting Enig document, Titel II, onderdeel C, vak 22. Vermelding van de valutasoort die van toepassing is met één van de drieletterige codes uit tabel S10, onderdeel Aangifte-behandeling, van het Codeboek Douane.
E.27	Wisselkoers	301-310	9(2)V9(8)	De wisselkoers voor de bepaling van de douanewaarde op grond van de geldende bepalingen uit de DWU, GVo DWU en UVo DWU. De wisselkoers wordt uitgedrukt in het aantal eenheden euro ten opzichte van één eenheid vreemde valuta. Als de factuurwaarde is uitgedrukt in euro's moet 0100000000 worden vermeld.
E.28	Kosten van vervoer in euro's	311-324	-9(11)V9(2)	De kosten van vervoer van de ingevoerde goederen, uitgedrukt in euro's (rekenkundig afgerond op eurocenten), tot de plaats van binnenkomst van de goederen in het douanegebied van de Gemeenschap op grond van art. 71, lid 1, letter e, onder i, DWU en zoals bedoeld bij onderdeel 17a van de aangifte van gegevens inzake de douanewaarde D.V.1. Bij plaatsing onder de douaneregeling hoeft dit veld niet te worden ingevuld.
E.29	Assurantiekosten in euro's	325-338	-9(11)V9(2)	De kosten van verzekering van de ingevoerde goederen, uitgedrukt in euro's (rekenkundig afgerond op eurocenten), tot de plaats van binnenkomst van de goederen in het douanegebied van de Gemeenschap op grond van art. 71, lid 1, letter e, onder i, DWU en zoals bedoeld bij onderdeel 17c van de aangifte van gegevens inzake de douanewaarde D.V.1. Bij plaatsing onder de douaneregeling hoeft dit veld niet te worden ingevuld. Een negatieve vermelding van de kosten van verzekering is niet (meer) toegestaan.
E.30	Overige bijtellingen of aftrekposten op de factuurwaarde in euro's	339-352	-9(11)V9(2)	De resultante, uitgedrukt in euro's (rekenkundig afgerond op euro-centen), van andere bijtellingen of andere aftrekposten dan genoemd in E.28 en E.29, waarmee de gefactureerde prijs op grond van het DWU wordt aangepast voor het vaststellen van de douanewaarde van E.31. Zie de onderdelen 11b, 13, 14, 15, 16, 17b, 19, 20, 21 en 22 van de aangifte van gegevens inzake de douanewaarde D.V.1. Bij plaatsing onder de douaneregeling hoeft dit veld niet te worden ingevuld.

Veldnr.	Veldnaam	Positie	Karakter	Toelichting/inhoud (5 = spatie)
E.31	Douanewaarde	353-365	9(11)V9(2)	De douanewaarde uitgedrukt in euro's (rekenkundig afgerond op eurocenten). De douanewaarde wordt bepaald op basis van de berekening: $E.25 * E.27 + E.28 + E.29 + E.30$ . Bij plaatsing onder de douaneregeling hoeft dit veld niet te worden ingevuld.
E.32	Percentage douanerecht	366-370	9(3)V9(2)	Het verschuldigde percentage douanerecht dat in het gebruikstarief is vermeld voor de goederencode die staat in E.17 en waarbij rekening is gehouden met de preferentiecode die staat in E.40 en het ordernummer dat staat in E.3-4. Als de goederen in het vrije verkeer worden gebracht, waarbij geen ad valorem douanerecht is verschuldigd (recht berekend als percentage van de douanewaarde) moet het percentage douanerecht op nihil worden gesteld. Bij plaatsing onder de douaneregeling hoeft dit veld niet te worden ingevuld.
E.33	Bedrag vrijstelling	371-380	9(8)V9(2)	Bedrag aan douanerecht voor de middelcodes A00 en A20 uit tabel A16, onderdeel Aangiftebehandeling, van het Codeboek Douane, uitgedrukt in euro's (rekenkundig afgerond op eurocenten), dat bij (weder)invoer in mindering mag worden gebracht op het bedrag aan verschuldigde douanerechten dat bij in het vrije verkeer brengen (van de veredelingsproducten) is verschuldigd. Het bedrag aan gedeeltelijke vrijstelling mag het bruto te betalen bedrag aan douanerechten niet overschrijden. Het bedrag aan vrijstelling douanerecht is de resultante van berekeningen die in uw administratie vast moeten liggen en/of zijn gebaseerd op de gegevens van een inlichtingenformulier INF2.
E.34	Bedrag specifiek douanerecht/ Bedrag afwijkend berekend douanerecht	381-390	9(8)V9(2)	Het bedrag aan verschuldigd douanerecht voor de middelcodes A00 en A20 uit tabel A16, onderdeel Aangiftebehandeling, van het Codeboek Douane, uitgedrukt in euro's (rekenkundig afgerond op eurocenten), dat: <ul style="list-style-type: none"> <li>• berekend wordt aan de hand van een andere maatstaf dan de douanewaarde van E.31 van de goederen die in het vrije verkeer zijn gebracht;</li> <li>• vermeld staat in een inlichtingenblad INF, als vermeld in E.38, of op andere wijze met de Douane is overeengekomen, als de douaneregeling actieve veredeling of tijdelijke invoer de voorafgaande regeling in E.36 is.</li> </ul>
E.35	Bedrag verschuldigd douanerecht	391-400	9(8)V9(2)	Het totaalbedrag aan verschuldigd douanerecht voor de middelcodes A00 en A20 uit tabel A16, onderdeel Aangiftebehandeling, van het Codeboek Douane, uitgedrukt in euro's (rekenkundig afgerond op eurocenten), dat wordt bepaald op basis van de berekening $E.31 * E.32/100 - E.33 + E.34$ .

Veldnr.	Veldnaam	Positie	Karakter	Toelichting/inhoud (5 = spatie)
E.36	Code vak 37 Enig document	401-407		Code voor de gevraagde en voorafgaande regeling (eerste deelvak van vak 37 Enig document) volgens de Toelichting Enig document, Titel II, onderdeel C, vak 37 en aangeduid d.m.v. één van de codes uit tabel A35, onderdeel Aangiftebehandeling, van het Codeboek Douane.
			X(2)	Gevraagde regeling.
			X(2)	Voorafgaande regeling.
				Als geen code voor de voorafgaande regeling van toepassing is, dan oo (twee nullen) vermelden.
			X(3)	Als van toepassing de betreffende code verbijzondering regeling vermelden met één van de codes uit tabel A.29, onderdeel Aangiftebehandeling, van het Codeboek Douane. Als geen code verbijzondering regeling van toepassing is, dan ooo (drie nullen) vermelden.
E.37	Factuurdatum	408-415	9(8)	Vermelding van de datum (EEJJMMDD) van de (pro forma) factuur of waardeverklaring van E.21. Bijvoorbeeld 20020702 = 20 (EE), 02 (JJ), 07 (MM), 02 (DD).
E.38	Bescheidcode	416-418	X(3)	Vermelding van de code van één van de hierna genoemde bescheiden / vermeldingen die voor deze informatieregel verplicht zijn of op een andere manier bij deze informatieregel horen volgens de Toelichting Enig document, Titel II, onderdeel C, vak 44, de punten 1 en 2: <ul style="list-style-type: none"> <li>• CVO voor een certificaat van oorsprong voor textielproducten, bescheidcode C634, uit tabel To3, onderdeel Aangiftebehandeling, van het Codeboek Douane.</li> <li>• IF1 tot en met IF9 voor de inlichtingenformulieren INF1 tot en met INF9, bescheidcodes C603 tot en met C610, uit tabel To3, onderdeel Aangiftebehandeling, van het Codeboek Douane.</li> <li>• FP2 voor een erkenningsnummer, de z.g. P2-code, in het kader van de fytosanitaire richtlijn (bijzondere vermeldingen 90004 en 90005 uit tabel A12, onderdeel Aangiftebehandeling, van het Codeboek Douane)</li> </ul> Door vermelding van de betreffende bescheidcode verklaart u dat het betreffende bescheid bestaat en dat u het in bezit heeft. Zie ook paragraaf 4.8. Bij plaatsing onder de douaneregeling hoeft dit veld en E.39 niet te worden ingevuld.
E.39	Nummer bescheid	419-428	X(10)	Het nummer behorende bij E.38, rekening houdende met de aanwijzing in de Toelichting Enig document, Titel II, onderdeel C, vak 44, punt 2, voor het te gebruiken nummer voor invoer- of voorfixatiescertificaten.
E.40	Unie preferentiecode	429-431	9(3)	De Unie preferentiecode volgens de Toelichting Enig document, Titel II, onderdeel C, vak 36. Vermeld wordt één van de codes uit tabel T17, onderdeel Aangiftebehandeling, van het Codeboek Douane. Bij plaatsing onder de douaneregeling hoeft dit veld niet te worden ingevuld.

Veldnr.	Veldnaam	Positie	Karakter	Toelichting/inhoud (5 = spatie)
E.41	Aard van de transactie	432	X(1)	Vermelding van de aard van de transactie volgens Toelichting Enig document, Titel II, onderdeel C, vak 24. Vermelding van een van de codes uit tabel A22, onderdeel Aangifte-behandeling, van het Codeboek Douane. Bij plaatsing onder de douaneregeling hoeft dit veld niet te worden ingevuld.
E.42	Verbondenheid in de zin van art. 127 UVo DWU zoals bedoeld bij de vragen 7a, 7b en 7c van de aangifte van gegevens inzake de douanewaarde D.V.1	433	X(1)	<p>Bij plaatsing onder de douaneregeling hoeft dit veld niet te worden ingevuld.</p> <p>Vermelding van één van de volgende codes:</p> <p><b>S</b> Als de aangifte inzake de douanewaarde D.V.1 niet is vereist op grond van voetnoot 20 bij Groep 4 Informatie over Douanewaarde/ Belastingen van Hoofdstuk 3 deel 1 Tabel met gegevensvereisten, behorend bij Bijlage B van de GVo DWU. Basis ligt in artikel 2 GVo DWU en artikel 6 lid 2 DWU.</p> <p><b>N</b> Als vraag 7a is Neen: Koper en verkoper zijn niet verbonden.</p> <p><b>A</b> Als vraag 7a is Ja en 7b is Neen: Koper en verkoper zijn verbonden zonder dat de prijs van de ingevoerde goederen is beïnvloed.</p> <p><b>B</b> Als vraag 7a en 7b is Ja en 7c is Neen: Koper en verkoper zijn verbonden waarbij de prijs van de ingevoerde goederen is beïnvloed.</p> <p><b>C</b> Als vraag 7a en 7b en 7c is Ja: Koper en verkoper zijn verbonden, de prijs van de ingevoerde goederen is beïnvloed, maar deze benadert zeer dicht de transactie- of douane-waarde van identieke of soortgelijke goederen.</p>
E.43	Zijn er beperkingen voor wat betreft de beschikking over of het gebruik van de goederen door de koper of is de verkoop of prijs beïnvloed zoals bedoeld bij de vragen 8a resp 8b van de D.V.1?	434	X(1)	<p>Bij plaatsing onder de douaneregeling hoeft dit veld niet te worden ingevuld. Vraag 8a: Er zijn beperkingen voor de beschikking over het gebruik van de goederen door de koper. Vraag 8b: De verkoop of prijs is beïnvloed door voorwaarden of prestaties waarvan de waarde niet kan worden bepaald.</p> <p>Vermelding van één van de volgende codes:</p> <p><b>S</b> Als de aangifte inzake de douanewaarde D.V.1 niet is vereist op grond van voetnoot 20 bij Groep 4 Informatie over Douanewaarde/ Belastingen van Hoofdstuk 3 deel 1 Tabel met gegevensvereisten, behorend bij Bijlage B van de GVo DWU. Basis ligt in artikel 2 GVo DWU en artikel 6 lid 2 DWU.</p> <p><b>A</b> Als vraag 8a is Ja en vraag 8b is Neen.</p> <p><b>B</b> Als vraag 8a is Neen en vraag 8b is Ja.</p> <p><b>C</b> Als vraag 8a is Ja en vraag 8b is Ja.</p> <p><b>N</b> Als vraag 8a is Neen en vraag 8b is Neen.</p>



Veldnr.	Veldnaam	Positie	Karakter	Toelichting/inhoud (5 = spatie)
E.44	Dient de koper royalties en licentierechten als bedoeld in vraag 9a van de D.V.1 te betalen of komt een deel van de opbrengst van de latere verkoop, overdracht of gebruik als bedoeld in vraag 9b van de D.V.1 ten goede aan de verkoper?	435	X(1)	<p>Bij plaatsing onder de douaneregeling hoeft dit veld niet te worden ingevuld.</p> <p>vraag 9a: Er moeten royalties of licentierechten voor de ingevoerde goederen worden betaald.</p> <p>vraag 9b: Een deel van de opbrengst van de latere verkoop, overdracht of gebruik komt ten goede aan de verkoper.</p> <p>Vermelding van één van de volgende codes:</p> <p><b>5</b> Als de aangifte inzake de douanewaarde D.V.1 niet is vereist op grond van voetnoot 20 bij Groep 4 Informatie over Douanewaarde/ Belastingen van Hoofdstuk 3 deel 1 Tabel met gegevensvereisten, behorend bij Bijlage B van de GVo DWU. Basis ligt in artikel 2 GVo DWU en artikel 6 lid 2 DWU..</p> <p><b>A</b> Als vraag 9a is Ja en vraag 9b is Neen.</p> <p><b>B</b> Als vraag 9a is Neen en vraag 9b is Ja.</p> <p><b>C</b> Als vraag 9a is Ja en vraag 9b is Ja.</p> <p><b>N</b> Als vraag 9a is Neen en vraag 9b is Neen.</p>

Veldnr.	Veldnaam	Positie	Karakter	Toelichting/inhoud (5 = spatie)
E.45	Indicator wijze van berekening douaneschuld bij plaatsing onder de douaneregeling in het vrije verkeer brengen met gebruikmaking van de vergunning inschrijving in de administratie	436	X(1)	<p>Vermelding van één van de volgende codes. De berekening van de douaneschuld vindt plaats met toepassing van de heffingsgrondslagen...</p> <p><b>5</b> ... geldend voor de goederen in de staat waarin deze zich op het moment van het in het vrije verkeer brengen bevinden (artikel 77 DWU). Default invulling van de aanvullende aangifte volgens specificaties GPA. of ... geldend voor de behandelde producten die onder de douaneregeling BOD zijn verkregen (art. 256 DWU) of ... geldend voor de veredelingsproducten die onder de douaneregeling AV zijn verkregen, waarbij de berekening plaatsvindt volgens art. 85 lid 1 DWU.</p> <p><b>B</b> ... geldend voor goederen in ongewijzigde staat die zich nog onder de douaneregeling BOD bevinden (art. 86 DWU) of voor de invoergoederen, die zich in een tussenstadium van behandeling onder de douaneregeling BOD bevinden (art. 86 DWU).</p> <p><b>H</b> ... geldend voor de onbehandelde invoergoederen indien de invoergoederen een gebruikelijke behandeling hebben ondergaan (art. 86 lid 2 DWU).</p> <p><b>I</b> ... geldend voor de invoergoederen op het tijdstip van plaatsing onder de douaneregeling tijdelijke invoer (art. 86 lid 3 DWU).</p> <p><b>J</b> ... geldend voor de invoergoederen, die bij plaatsing ervan onder de douaneregeling douane entrepot, zijn erkend of toegestaan en waarbij de invoergoederen geen gebruikelijke behandeling hebben ondergaan (art. 86 DWU) (Berekening van de heffingen volgens principe van douane-entrepot, type D). Geldt alleen nog voor goederen die voor 1 mei 2016 onder de regeling douane-entrepot type D zijn geplaatst.</p> <p><b>S</b> ... geldend voor de invoergoederen op tijdstip van plaatsing onder de douaneregeling AV (art. 86 lid 3 DWU),</p> <p><b>V</b> ... geldend voor de wederingevoerde producten, na buiten het douanegebied van de Gemeenschap aanvullende veredelingshandelingen te hebben ondergaan, naar de staat waarin deze zich bevinden op het moment van het in het vrije verkeer brengen (art. 258 DWU) of voor goederen in ongewijzigde staat of veredelingsproducten (artikel 258 DWU).</p> <p>of: De berekening van de douanesschuld...</p> <p><b>O</b> ... bestaat uit het gecombineerde bedrag aan rechten bij invoer ten behoeve van de gedeeltelijke vrijstelling (art. 252 DWU) en berekening douaneschuld (art. 80 lid 2 DWU) voor goederen die eerder tijdelijk met gedeeltelijke vrijstelling op basis van art. 250 DWU onder de douaneregeling tijdelijke invoer zijn geplaatst en nu in het vrije verkeer worden gebracht.</p>

Veldnr.	Veldnaam	Positie	Karakter	Toelichting/inhoud (5 = spatie)
E.46	Methode van waardebepaling	437	X(1)	Vermelding, met één van de onderstaande codes, van de methode waarop de douanewaarde van E.31 voor deze informatieregel is bepaald: <b>1</b> Transactiewaarde volgens art. 70, lid 1, DWU. <b>2</b> Transactiewaarde voor identieke goederen volgens art. 74, lid 2, letter a, DWU. <b>3</b> Transactiewaarde voor soortgelijke goederen volgens art. 74, lid 2, letter b, DWU. <b>4</b> De terugrekenmethode volgens art. 74, lid 2, letter c, DWU. <b>5</b> De methode van de berekende waarde volgens art. 74, lid 2, letter d, DWU. <b>6</b> De methode met gebruikmaking van redelijke middelen volgens art. 74, lid 3, DWU. <b>7</b> Toepassing van eenheidswaarden volgens art. 74, lid 2, letter c, DWU en art. 142, lid 6, UVo DWU. <b>8</b> Forfaitaire invoerwaarden (bijv. art. 71 GVo DWU). Bij plaatsing onder de douaneregeling hoeft dit veld niet te worden ingevuld.
E.47	Indicator aanvraag tariefcontingent	438	X(1)	Vermelding van één van de volgende codes: <b>5</b> Niet van toepassing. <b>J</b> Als het tariefcontingent in aanvraag is op het moment van indienen van de aanvullende aangifte.
E.48	Vervoerwijze aan de grens	439	9(1)	De vervoerwijze aan de grens als bedoeld in de Toelichting Enig document, Titel II, onderdeel C, vak 25 en aangeduid met één van de codes uit tabel A27, onderdeel Aangiftebehandeling, van het Codeboek Douane. Bij aanzuivering van de douaneregeling douane-entrepot moet 0 worden ingevuld.
E.49	Container	440	9(1)	Vermelding van de situatie bij het overschrijden van de buitengrens van de Gemeenschap zoals bedoeld in de Toelichting Enig document, Titel II, onderdeel C, vak 19. De situatie wordt aangeduid met één van de codes die horen bij vak 19. Bij aanzuivering van de douaneregeling douane-entrepot moet de code 0 worden gebruikt.

#### Gegevens andere heffingen

F.0	Veldblokletter	1	X(1)	Verplicht te vullen met F.
F.1	Type heffing met een gelijke werking, bijvoorbeeld anti-dumping-heffing/compenserend recht	2	X(1)	<b>5</b> Geen heffing met gelijke werking van toepassing. <b>V</b> Voorlopige heffing van toepassing. <b>D</b> Definitieve heffing van toepassing.
F.2	Fabrikant-aanduiding	3-28	X(26)	Naam van de fabrikant/leverancier van de goederen i.v.m. heffing met gelijke werking.

Veldnr.	Veldnaam	Positie	Karakter	Toelichting/inhoud (5 = spatie)
F.3	Bedrag heffingen met een gelijke werking als een douanerecht, bijvoorbeeld anti-dumping-heffing of compenserend recht	29-38	9(8)V9(2)	Vermelding van het totaalbedrag aan verschuldigde heffingen met een gelijke werking als een douanerecht of te stellen zekerheid voor voorlopige heffingen, uitgedrukt in euro's (rekenkundig afgerond op euro-centen). Voor anti-dumpingheffing en compenserend recht betreft dit de middelcodes A30, A35, A40, A45 en 060 uit tabel A16, onderdeel Aangiftebehandeling, van het Codeboek Douane. Zie ook par. 4.7.
F.4	Belastingen bij invoer inzake gemeenschappelijk verwerkte goederen / non-annex II producten	39-48	9(8)V9(2)	Vervallen met ingang van 1 februari 2015.
F.5	Bedrag omzetbelasting	49-58	9(8)V9(2)	Vermelding van het bedrag aan omzetbelasting die in Nederland verschuldigd is, uitgedrukt in euro's (rekenkundig afgerond op eurocenten), voor de middelcode B00 uit tabel A16, onderdeel Aangiftebehandeling, van het Codeboek Douane. De omzetbelasting moet worden berekend over de som van E.31+E.35+F.3+F.4+F.6+G.2+G.4+G.6+G.8.
F.6	Herleidingswaarde omzetbelasting.	59-66	9(6)V9(2)	De bijkomende kosten, zoals kosten van commissie, verpakking en vervoer tot op de plaats van bestemming, overeenkomstig art. 19, lid 2 letter b, van de Wet op de omzetbelasting 1968. Deze kosten worden uitgedrukt in euro's (rekenkundig afgerond op eurocenten).
F.7	Omzetbelasting-preferentiecode (vervallen m.i.v. 1 januari 2014)	67-68	X(2)	Vervallen met ingang van 1 januari 2014. De BTW toepassingen zijn verplaatst naar de nationale onderverdeling in de goederencode (veld E.17). Vullen met spaties.

#### Gegevens accijns, verbruiksbelasting, energiebelasting, voorraadheffing en kolenbelasting

G.0	Veldblokletter	1	X(1)	Verplicht te vullen met G.
G.1	Code accijns, verbruiksbelasting, energiebelasting voorraadheffing of kolenbelasting (1)	2-3	9(2)	Eén van middelcodes 028, 030, 032, 035, 036, 049, 050, 065, 066 of 087 uit tabel A16, Onderdeel Aangiftebehandeling, van het Codeboek Douane, die de soort van de Nederlandse accijns, verbruiksbelasting, energiebelasting, voorraadheffing of kolenbelasting in veld G.2 aangeeft en waarvoor in dit informatieblok de bijbehorende heffingsmaatstaven zijn vermeld. Als code de laatste twee posities van de genoemde middelcode die van toepassing is, vermelden.
G.2	Bedrag accijns, verbruiksbelasting, energiebelasting, voorraadheffing of kolenbelasting (1)	4-13	9(8)V9(2)	Bedrag van accijns, verbruiksbelasting, energiebelasting, voorraadheffing of kolenbelasting die voor deze transactiecode in Nederland verschuldigd is, uitgedrukt in euro's (rekenkundig afgerond op eurocenten), en die hoort bij de middelcode van veld G.1.

Veldnr.	Veldnaam	Positie	Karakter	Toelichting/inhoud (5 = spatie)
G.3	Code accijns, verbruiksbelasting, energiebelasting, voorraadheffing of kolenbelasting (2)	14-15	9(2)	Beschrijving is identiek aan G.1 voor G.4.
G.4	Bedrag accijns, verbruiksbelasting, energiebelasting, voorraadheffing of kolenbelasting (2)	16-25	9(8)V9(2)	Beschrijving is identiek aan G.2 voor G.3.
G.5	Code accijns, verbruiksbelasting, energiebelasting, voorraadheffing of kolenbelasting (3)	26-27	9(2)	Beschrijving is identiek aan G.1 voor G.6.
G.6	Bedrag accijns, verbruiksbelasting, energiebelasting, voorraadheffing of kolenbelasting (3)	28-37	9(8)V9(2)	Beschrijving is identiek aan G.2 voor G.5.
G.7	Code accijns, verbruiksbelasting, energiebelasting, voorraadheffing of kolenbelasting (4)	38-39	9(2)	Beschrijving is identiek aan G.1 voor G.8.
G.8	Bedrag accijns, verbruiksbelasting, energiebelasting, voorraadheffing of kolenbelasting (4)	40-49	9(8)V9(2)	Beschrijving is identiek aan G.2 voor G.7.
G.9	Extractgehalte of het alcoholgehalte van mengsels	50-54	9(3)V9(2)	Extractgehalte van bier volgens de Wet op de accijns of het alcoholgehalte van mengsels van bier en niet-alcoholhoudende dranken.
G.10	Effectief alcohol volumegehalte	55-59	9(3)V9(2)	Volumepercentage alcohol volgens de Wet op de Accijns van maatstafcode ASV uit tabel To8, onderdeel Aangiftebehandeling, van het Codeboek Douane. (rekenkundig afgerond op twee decimalen) Zie ook par. 4.7.
G.11	Aantal liters alcoholvrije dranken  of aantal liters bier	60-71	9(11)V9(1)	Aantal liters alcoholvrije dranken volgens de Wet verbruiksbelastingen die horen bij maatstafcode LTR uit tabel To8, onderdeel Aangiftebehandeling, van het Codeboek Douane, of aantal liters bier volgens de Wet op de accijns die horen bij maatstafcode LTR uit tabel To8, onderdeel Aangiftebehandeling, van het Codeboek Douane. Zie ook par. 4.7. (rekenkundig afgerond op één decimaal)
G.12	Aantal liters gelode lichte olie, halfzware olie en gasolie (minerale oliën)	72-83	9(11)V9(1)	Aantal liters gelode lichte olie, halfzware olie en gasolie (minerale oliën) bij 15°C volgens de Wet op de accijns die horen bij maatstafcode o63 uit tabel To8, onderdeel Aangiftebehandeling, van het Codeboek Douane. Zie ook par. 4.7. (rekenkundig afgerond op één decimaal)
G.13	Per 1000 kg	84-95	9(11)V9(1)	Per 1000 kg volgens de Wet op de accijns (zware stookolie of LPG). Afronding rekenkundig op eenheden van 100 kg.

Veldnr.	Veldnaam	Positie	Karakter	Toelichting/inhoud (5 = spatie)
G.14	Aantal liters absolute alcohol ad 100%, bij een temperatuur van 20°C  of aantal liters wijn en tussenproducten	96-104	9(8)V9(1)	Het aantal liters absolute alcohol ad 100%, bij een temperatuur van 20°C, in relatie tot veld G.10, voor overige alcoholhoudende producten die horen bij maatstafcode 060, in combinatie met maatstafcode ASV, uit tabel To8, onderdeel Aangiftebehandeling, van het Codeboek Douane of  het aantal liters wijn of tussenproducten die horen bij maatstafcode LTR uit tabel To8, onderdeel Aangiftebehandeling, van het Codeboek Douane. (rekenkundig afgerond op één decimaal) Zie ook par. 4.7.
G.15	Nummer van de vervoersopdracht of het Administratief Geleide Document	105-114	X(10)	Het nummer van de vervoersopdracht of het Administratief Geleide Document waarmee de goederen zonder betaling van accijns, verbruiksbelasting, energiebelasting, voorraadheffing of kolenbelasting zijn overgebracht naar een accijnsgoederenplaats, een inrichting voor verbruiksbelasting of een belastingentrepot dat ligt in een andere lidstaat. Als de goederen worden geplaatst in een eigen accijnsgoederenplaats of eigen inrichting voor verbruiksbelasting moet het referentienummer uit de administratie voor de accijnsgoederenplaats of de inrichting voor verbruiksbelasting worden vermeld.

#### Gegevens omtrent aanzuivering, heffingen en bescheiden en bijzonderheden

H.0	Veldblokletter	1	X(1)	Verplicht te vullen met H.
H.1	Verpakkings-eenheid	2-5	X(4)	Aanduiding van de aard van de colli zoals bedoeld in de Toelichting Enig document, Titel II, onderdeel C, vak 31. Vermelding van de soort verpakking met één van de codes uit tabel A25, onderdeel Aangiftebehandeling, van het Codeboek Douane. Zie ook H.2, H.8, H.9 en H.10.
H.2	Aantal verpakkings-eenheden	6-16	9(11)	Aantal eenheden van H.1 volgens het document waarmee de goederen zijn weggevoerd of van de aangifte tot aanzuivering van de goederen die zijn geplaatst onder het stelsel. Zie ook H.1, H.8, H.9 en H.10.
H.3	Verkoopfactuurnummer	17-33	X(17)	Het nummer van de factuur die de vergoeding/ invoerwaarde bevat voor de berekening van de omzetbelasting als dit niet dezelfde factuur is als de factuur voor de bepaling van de douanewaarde, zoals vermeld in E.21, E.22 en E.37. Zie ook H.4 en H.5.
H.4	Factuurregelnummer	34-36	X(3)	Het regelnummer van de factuur van H.3. Zie ook H.3 en H.5.
H.5	Verkoopfactuurdatum	37-44	9(8)	Datum (EEJMMDD) van de factuur van H.3. Bijvoorbeeld 20020702 = 20 (EE), 02 (JJ), 07 (MM), 02 (DD). Zie ook H.3 en H.4.
H.6	Maatstaf(1)	45-58	9(10)V9(4)	Hoeveelheid van de goederen die in het vrije verkeer zijn gebracht, uitgedrukt in de maatstaf van heffing uit de tabel in paragraaf 5.2.3 in deze brochure, zoals vermeld in H.11. Zie ook par. 4.7. (rekenkundig afgerond op vier decimalen)

Veldnr.	Veldnaam	Positie	Karakter	Toelichting/inhoud (5 = spatie)
H.7	Maatstaf(2)	59-72	9(10)V9(4)	Hoeveelheid van de goederen die in het vrije verkeer zijn gebracht, uitgedrukt in de maatstaf van heffing uit de tabel in paragraaf 5.2.3 in deze brochure, zoals vermeld in H.12. Zie ook par. 4.7. (rekenkundig afgerond op vier decimalen)
H.8	Bedrag compenserende rente Uitvoervergunning-nummer	73-86	X(14)	Bedrag compenserende rente. Zie toelichting in par. 4.7 en 4.9. Het nummer van de uit- of uitvoervergunning. Als er voor deze informatieregel sprake is van meerdere uitvoervergunningen, dan MEER invullen. Zie ook H.1, H.2, H.9 en H.10.
H.9	Datum van de uitvoervergunning	87-94	9(8)	Datum (EEJJMMDD) van de uitvoervergunning bij wederuitvoer uit het douanegebied van de EU. Bijvoorbeeld 20020702 = 20 (EE), 02 (JJ), 07 (MM), 02 (DD). Als er voor deze informatieregel sprake is van meerdere uitvoervergunningen, dan oooooooo invullen. Zie ook H.1, H.2, H.8 en H.10.
	Afwijkende datum heffingsgrondslagen			Datum (EEJJMMDD), afwijkend van de mutatie-datum in K.13, bepalend voor de heffingsgrondslagen. Bijv. datum plaatsing (vóór 1 mei 2016) onder Douane-entrepot, type D(-transacties), onder TI of onder AV als de goederen met toepassing van de grondslagen op die datum in het vrije verkeer worden gebracht met één van de transactiecodes 1009nn, 1013nn of 1014nn. Zie ook E.45.
H.10	Land van bestemming	95-97	X(3)	nn: Alle toegestane combinaties. Vermelding van het land dat van toepassing is met één van de tweeletterige codes uit tabel S01, onderdeel Aangiftebehandeling, van het Codeboek Douane in één van de volgende situaties: <ul style="list-style-type: none"> <li>• altijd als de eerste twee posities van de code van vak 37 (veld E.36) uit 01 bestaan omdat het land van bestemming wel deel uitmaakt van het douanegebied, maar geen deel uitmaakt van het BTW /ICT gebied. Zie ook de publicatie van de Douane inzake de Fiscale gebieden binnen de EG;</li> <li>• als H.8 is gevuld met een vergunningnummer in het kader van aanzuivering van de regeling door wederuitvoer. Zie ook H.1, H.2, H.8 en H.9.</li> </ul>
H.11	Maatstafcode(1)	98-100	X(3)	Maatstafcode uit de tabel in paragraaf 5.2.3 in deze brochure die hoort bij de hoeveelheid van H.6 als er sprake is van een andere maatstafcode dan vermeld kan worden in de informatieblokken E, F, G en/of K. Zie ook par. 4.7.
H.12	Maatstafcode(2)	101-103	X(3)	Maatstafcode uit de tabel in paragraaf 5.2.3 in deze brochure die hoort bij de hoeveelheid van H.7 als er sprake is van een andere maatstafcode dan vermeld kan worden in de informatieblokken E, F, G en/of K. Zie ook par. 4.7.
	Aanduiding compenserende rente			Aanduiding voor compenserende rente: CCC. Zie toelichting in par. 4.7 en 4.9.

Veldnr.	Veldnaam	Positie	Karakter	Toelichting/inhoud (5 = spatie)
H.13	Bescheidcode(1)	104-108	X(5)	Vermelding van de code van een bescheid dat, of bijzondere vermelding die, voor deze informatie-regel verplicht is of op een andere manier bij deze informatieregel hoort volgens de Toelichting Enig document, Titel II, onderdeel C, vak 44, punt 1 en punt 2, en dat niet eerder is of kon worden vermeld bij E.6, E.7 of E.38. Indien van toepassing dan wordt vermeld een code uit tabel To3 of A12, onderdeel Aangifte-behandeling, van het Codeboek Douane. Zie ook par. 4.8 en de toelichting op E.38. Door vermelding van een bescheidcode verklaart u dat het bescheid bestaat en dat u het in bezit heeft.
H.14	Bescheidcode(2)	109-113	X(5)	Zie toelichting op H.13.
H.15	Bescheidcode(3)	114-118	X(5)	Zie toelichting op H.13.
H.16	Bescheidcode(4)	119-123	X(5)	Zie toelichting op H.13.
H.17	Betaalwijze	124	X(1)	Niet meer van toepassing.
H.18	De lidstaat, anders dan Nederland, waar de goederen zich bevinden op het moment van (plaatsings) aangifte.	125-127	X(3)	De lidstaat, anders dan Nederland, waar de goederen zich bevinden op het moment van plaatsing onder of beëindiging van de douaneregeling douane-entrepot. Vermelding van de lidstaat die van toepassing is met één van de tweeletterige codes uit tabel So1, onderdeel Aangiftebehandeling, van het Codeboek Douane.

#### Gegevens nieuwe douanebestemming

J.0	Veldblokletter	1	X(1)	Verplicht te vullen met J.
J.1	Soort aangifte of document	2-6	X(5)	Aanduiding van de aangifte tot plaatsing voor de nieuwe douaneregeling: <ul style="list-style-type: none"> <li>• vermelding van de aangiftesoort met één van de codes uit tabel To3, onderdeel Aangifte-behandeling, van het Codeboek Douane, of</li> <li>• vermelding van één van de hierna opgenomen aangifte- of documentsoorten in de specifieke situatie die daarbij is aangegeven, of</li> <li>• als de aangifte tot plaatsing niet onder het eerste of tweede streepje kan worden gerangschikt moeten de gegevens volgens de Toelichting Enig Document, Titel II, onderdeel A of C, vak 1, eerste en tweede deelvak, worden vermeld.</li> </ul> <p><b>Soort: Omschrijving:</b></p> <p>CPD Carnet de Passage en Douane.</p> <p>OVER Overbrenging art. 219 DWU en art. 179 GVo DWU.</p> <p>ADMIN Handels- of administratieve documenten.</p> <p>REFNR Beëindiging van de regeling douane-entrepot met transactiecode 100100 waarbij de goederen in het vrije verkeer worden gebracht met de eigen vereenvoudigde aangifte of de eigen inschrijving in de administratie waarvoor een afzonderlijke (geautomatiseerde) opgave voor de aanvullende aangifte wordt gedaan.</p> <p>Als in J.1 een aangifte-of documentsoort wordt vermeld, waarvoor bij de afgifte OTS is gebruikt (bijvoorbeeld als NCTS door een storing buiten gebruik is en de noodprocedure is gebruikt), vermeldt u op positie 5 van veld J.1 een *.</p>



Veldnr.	Veldnaam	Positie	Karakter	Toelichting/inhoud (5 = spatie)
J.2	Aangifte- of documentnummer	7-16	X(10)	<ul style="list-style-type: none"> <li>Het nummer van de aangifte, het document of het bericht waarmee de goederen zijn weggevoerd en/of de regeling is aangezuiverd.</li> <li>Als het douanevervoer wordt afgewikkeld via NCTS moet J.2 worden gevuld met de posities 11 tot en met 18 van het Movement Reference Number (MRN) van het Transit begeleidingsdocument.</li> <li>Het referentienummer voor de aanzuivering dat is vermeld in de voorraadadministratie.</li> <li>Als de aangifte ten invoer wordt gedaan via AGS en in J.1 dus 'IMA' of 'IMB' of 'IMC' wordt vermeld, moet J.2 worden gevuld met "AGS" gevolgd door het land van de aangifte (pos. 3 en 4 uit het aangiftenummer AGS). Voorbeeld in geval van Nederland: AGSNL</li> <li>Als de wederuitvoeraangifte wordt gedaan via AGS en in J.1 dus 'EXn' of 'EUn' (n = toegestane code) wordt vermeld, moet J.2 worden gevuld met "AGS" gevolgd door het land van de aangifte, de pos. 3 en 4 uit het aangiftenummer AGS (MRN).</li> </ul>
J.3	Douanekantoor van plaatsing	17-33	X(17)	<ul style="list-style-type: none"> <li>Douanekantoor dat bevoegd is voor (afgifte van) het document, het bericht of de aangifte uit J.1, of dat belast is met de controle van de onderhavige douaneregeling douane-entrepot.</li> <li>Als het douanevervoer wordt afgewikkeld via NCTS moet J.3 worden gevuld met de posities 3 tot en met 10 van het Movement Reference Number (MRN) van het Transit begeleidingsdocument.</li> <li>Als de aangifte ten invoer wordt gedaan via AGS en in J.1 dus 'IMA' of 'IMB' of 'IMC' wordt vermeld, moet J.3 worden gevuld met de posities 5 en verder van de AGS-aangifte (MRN) waarmee de goederen zijn weggevoerd.</li> <li>Als de wederuitvoeraangifte wordt gedaan via AGS en in J.1 dus 'EXn' of 'EUn' (n = toegestane code) wordt vermeld, moet J.3 worden gevuld met de posities 5 en verder van de AGS-aangifte (MRN) waarmee de goederen zijn weggevoerd.</li> </ul>
J.4	Afgiftedatum	34-41	9(8)	Datum (EEJJMMDD) van (afgifte van) de aangifte, het document, het bericht of de inschrijving in de voorraadadministratie waarmee de onderhavige douaneregeling is aangezuiverd. Bijvoorbeeld 20020702 = 20 (EE), 02 (JJ), 07 (MM), 02 (DD).
J.5	Indicator TA	42	X(1)	<p>Een indicator die aangeeft of de regeling TA wel of niet is toegepast.</p> <p>* Toegepast.  <b>5</b> Niet toegepast.</p>

Veldnr.	Veldnaam	Positie	Karakter	Toelichting/inhoud (5 = spatie)
<b>Goederenbeweging</b>				
K.0	Veldblokletter	1	X(1)	Verplicht te vullen met K.
K.1	Klantaanduiding	2-4	X(3)	Aanduiding van uw klanten.
K.2	Indicator wettelijke vermeldingen	5	X(1)	Indicator aanduiding die vanuit wettelijk en/of vanuit controle technisch oogpunt noodzakelijk is om de toepassing van de juiste regelgeving te waarborgen. <b>S</b> Niet van toepassing. <b>A</b> AV goederen (art. 241 GVo DWU – art. 219 DWU en art. 267 UVo DWU en Toelichting Enig document). <b>B</b> AV goederen waarop handelspolitieke maatregelen van toepassing zijn (art. 241 GVo DWU – art. 219 DWU en art. 267 UVo DWU en Toelichting Enig document). <b>C</b> AV goederen die in het douane-entrepot gebruikelijke behandelingen hebben ondergaan (art. 241 GVo DWU – art. 219 DWU en art. 267 UVo DWU en Toelichting Enig document). <b>E</b> Goederen afkomstig uit de douaneregeling douane-entrepot (art. 219 DWU en art. 267 UVo DWU). <b>G</b> Goederen die in het douane-entrepot gebruikelijke behandelingen hebben ondergaan. <b>H</b> Goederen onderworpen aan handelspolitieke maatregelen (veld D.7). <b>I</b> Goederen afkomstig uit de douaneregeling tijdelijke Invoer (art. 238 GVo DWU – art. 219 DWU en art. 267 UVo DWU). <b>J</b> Goederen afkomstig uit de douaneregeling passieve veredeling (Toelichting Enig document).
K.3	Omschrijving goed	6-31	X(26)	De omschrijving van de goederen in de vorm van een unieke artikelcode die door u wordt gebruikt in uw (voorraad)administratie. Als een unieke artikelcode ontbreekt, dan een voldoende gedetailleerde gebruikelijke handelsbenaming vermelden aan de hand waarvan identificatie in de administratie en indeling in het gebruikstarief mogelijk zijn. Zie de Toelichting Enig document, Titel II, onderdeel C, vak 31, inzake de goederen-omschrijving. Als een partijadministratie wordt gevoerd moet de goederenomschrijving worden aangevuld met de partij-aanduiding. De partijaanduiding moet steeds op dezelfde positie binnen K.3 beginnen.
K.4	Goederencode	32-53	9(8)X(14)	De goederencode volgens het gebruikstarief van de goederen uit K.3. De niet-gebruikte posities moeten met nullen worden gevuld.

Veldnr.	Veldnaam	Positie	Karakter	Toelichting/inhoud (5 = spatie)
K.5	Percentage douanerecht	54-58	9(3)V9(2)	Het algemeen geldend derde-landenpercentage douanerecht dat in het gebruikstarief is vermeld voor de goederencode uit K.4.
K.6	Administratieve eenheid	59-62	X(4)	Vermelding van de administratieve eenheid volgens de voorraadadministratie met één van de codes uit tabel A25, onderdeel Aangifte-behandeling, van het Codeboek Douane of uit de tabellen in de paragrafen 5.2.1 en 5.2.2. Als een code voorkomt in zowel tabel A.25 als in de tabellen in de paragrafen 5.2.1 en 5.2.2 dan vervalt de betekenis uit tabel A.25 bij die code.
K.7	Soort mutatie	63-64	X(2)	<p><b>BV</b> Beginvoorraad*.</p> <p><b>EV</b> Eindvoorraad (wordt negatief in K.9 en K.10 vermeld)*.</p> <p><b>VM</b> Vermis.</p> <p><b>MB</b> Meerbevinding.</p> <p><b>BZ</b> Gebruikelijke behandeling zonder douanewaarde-elementen, d.w.z. zonder gebruik te maken van art. 86 lid 2 DWU op het moment van in het vrije verkeer brengen.</p> <p><b>BM</b> Gebruikelijke behandeling met douanewaarde-elementen, d.w.z. met gebruik te maken van art. 86 lid 2 DWU op het moment van in het vrije verkeer brengen.</p> <p><b>CO</b> Correctie op hoeveelheden en/of waarde in overleg met Douane.</p> <p><b>PR</b> Voorfinanciering.</p> <p><b>PV</b> Verschillen die ontstaan bij toegestane behandelingen.</p> <p><b>VN</b> Vernietiging (vervallen vanaf 17 oktober 2017).</p> <p><b>VD</b> Verdamping.</p> <p><b>VT</b> Verlies/Teloorgaan.</p> <p><b>OE</b> Overboeking in entrepot, bijvoorbeeld vanwege overgang in ander eigendom of locatiewijziging.</p> <p><b>EQ</b> Overboeking vanwege toepassen equivalentie.</p> <p><b>BI</b> Bijboeking.</p> <p><b>AF</b> Afboeking.</p> <p><b>HW</b> Herwaardering.</p> <p>* Regels met een voorraadpositie van nihil (BV of EV) worden niet in de geautomatiseerde opgave opgenomen.</p>
K.8	Mutatienummer	65-73	X(9)	Het unieke nummer voor de betreffende mutatie. Dit nummer wordt gebruikt als meerdere informatieregels binnen deze douaneregeling in samenhang één mutatie vormen (bijvoorbeeld wanneer in deze geautomatiseerde opgave vanwege een gebruikelijke behandeling zowel de afboekingen als de opboekingen zijn terug te vinden). Zie hoofdstuk 8 voor een uitgebreid voorbeeld.

Veldnr.	Veldnaam	Positie	Karakter	Toelichting/inhoud (5 = spatie)
K.9	Hoeveelheid	74-85	-9(11)	Het aantal eenheden van K.6. Bij informatieregels die een vermindering van de voorraad goederen weergeven moet K.9 negatief worden opgenomen. Bij informatieregels die een vermeerdering van de voorraad weergeven moet K.9 positief worden opgenomen. Zie ook K.7 voor de eindvoorraad.
K.10	Bedrag	86-99	-9(11)V9(2)	De waarde waartegen de goederen in de administratie zijn opgenomen. Deze waarde wordt uitgedrukt in de valuta waartegen de goederen in de administratie worden bijgehouden. De toelichting bij de negatieve en positieve boekingen in K.9 is mutatis mutandis van toepassing op K.10.
K.11	Valutasoort	100-102	X(3)	Valutasoort waarin de administratie wordt gevoerd. Vermelding van de valutasoort die van toepassing is met één van de drieletterige codes uit tabel S10, onderdeel Aangiftebehandeling, van het Codeboek Douane.
K.12	Wisselkoers	103-112	9(2)V9(8)	De wisselkoers, gerelateerd aan K.11, overeenkomstig de beschrijving in E.27.
K.13	Mutatiedatum	113-120	9(8)	Datum (EEJJMMDD) waarop de mutatie in de goederenbeweging plaatsvindt. Bijvoorbeeld 20020702 = 20 (EE), 02 (JJ), 07 (MM), 02 (DD).
K.14	Nettogewicht	121-130	9(10)	Het nettogewicht, in kilogrammen, van de goederen die in de informatieregel zijn begrepen. Afronden op gehele kilogrammen naar boven. Let op: geen voorteken.
K.15	Facultatief veld (1)	131-134	X(4)	Invullen in overleg met Douane (zie paragraaf 4.4).
K.16	Facultatief veld (2)	135-138	X(4)	Invullen in overleg met Douane (zie paragraaf 4.4).
K.17	Facultatief veld (3)	139-142	X(4)	Invullen in overleg met Douane (zie paragraaf 4.4).
K.18	Facultatief veld (4)	143-146	X(4)	Invullen in overleg met Douane (zie paragraaf 4.4).
K.19	Facultatief veld (5)	147-150	X(4)	Invullen in overleg met Douane (zie paragraaf 4.4).
K.20	Facultatief veld (6)	151-160	X(10)	Invullen in overleg met Douane (zie paragraaf 4.4).
K.21	Facultatief veld (7)	161-170	X(10)	Invullen in overleg met Douane (zie paragraaf 4.4).
K.22	Facultatief veld (8)	171-185	X(15)	Invullen in overleg met Douane (zie paragraaf 4.4).
K.23	Facultatief veld (9)	186-200	X(15)	Invullen in overleg met Douane (zie paragraaf 4.4).

## 5.2 Codes eenheden

In een aantal velden van de geautomatiseerde opgave wordt voor de te gebruiken codes onder andere verwezen naar één van de tabellen die hieronder staan.

*Als u afwijkende codes en omschrijvingen wilt gebruiken, heeft u daarvoor toestemming nodig van de Douane.*

### 5.2.1 Tabel met codes voor statistische eenheden

#### Code Omschrijving

AL	Liters alcohol 100%
BT	Bruto-tonnage
CL	Aantal cellen
CT	Aantal karaat (1 metriekaraat=2x10 <sup>-6</sup> )
GR	Gram
GS	Gram splijtbare isotopen

KB	Kilogram kaliumhydroxyde (bijtende potas)
KC	Kilogram choline chloride
KD	Kilogram drooggewicht ad 90%
KG	Kilogram
KH	Kilogram waterstofperoxyde
KK	Kilogram K <sub>2</sub> O
KM	Kilogram methylaminen
KN	Kilogram N
KO	Kilogram suiker met een opbrengst aan witte suiker van 92%
KP	Kilogram P <sub>2</sub> O <sub>5</sub>
KS	Kilogram natriumhydroxyde (bijtende soda)
KU	Kilogram U
KW	1000 kWh
KZ	Kilogram netto uitgelekt gewicht of gewicht zonder conserveringsmiddel
L1	1000 Liter
LT	Liter
M1	Kilometer
M2	Vierkante meter
M3	Kubieke meter
M4	1000 kubieke meter
ML	Strekkende meter
MT	Laadvermogen in metrieke ton
P1	1000 paar
PA	Paar
S0	100 stuks
S1	1000 stuks
ST	Stuks
TJ	Terajoule
WT	Aantal watt

### 5.2.2 Tabel met codes voor administratieve eenheden

Code	Omschrijving
CC	Milliliters
MG	Milligrammen
MML	Strekkende millimeter
CM2	Vierkante centimeter
CLI	Centiliters inhoud
CML	Strekkende centimeter
CTNS	Kartons of dozen
KSTN	Kisten
ZKEN	Zakken
BLN	Balen
RLN	Rollen
HSPL	Haspels
BDLS	Bundels
STKS	Stuks
VTEN	Vaten
KRTN	Kratten
TNKS	Tanks
BLKN	Blikken
FLSN	Flessen
PLTS	Pallets
LSGS	Los gestort
CONT	Containers
COLL	Colli

### 5.2.3 Tabel met codes voor maatstaf eenheden

Code	Omschrijving
003	Kleinhandelsprijs
010	Kilogram bruto
015	Kilogram netto uitgelekt gewicht of gewicht zonder conserveringsmiddel
020	Kilogram
025	Kilogram netto droog bestanddeel
026	Kilogram totaal alcohol
028	Kilogram melk en van melk afkomstige droge stof
037	Kilogram melkdroge stof
051	Volumepercentage absolute alcohol bij een temperatuur van 20 graden Celsius
056	Kilogram gewichtspercentage sucrose (Let op: in kilogrammen percentage, dus kilogram vermenigvuldigen met 100!!)
060	Liters bij een temperatuur van 20 graden Celsius
061	Effectief alcohol volume percentage
063	Liters bij een temperatuur van 15 graden Celsius
065	Kilogram van standaardkwaliteit
066	Decaton, gecorrigeerd volgens de polarisatie
070	Liter
071	Liters ad 100%
081	Stuks
082	Meters
086	Vierkante meters
087	Paar
109	Kilogram dihydrostreptomycine
113	Aantal Watt
114	Kilogram kaliumchloride
126	Kilogram netto brandstofinhoud (gewoonlijk in vorm van talg, stearine, paraffinewas en andere wassoorten, + de pit)
127	Kilogram bio-ethanolinhoud
130	Kilogram netto biodieselinhoud
131	Kilogram netto acesulfaamkalium

## 6 Schriftelijke opgave

Bij de geautomatiseerde opgave moet u ook een schriftelijke opgave aanleveren. De gegevens uit de schriftelijke opgave worden vergeleken met de gegevens uit de geautomatiseerde opgave, zodat kan worden vastgesteld of de geautomatiseerde opgave goed is verlopen. Het model van de schriftelijke opgave vindt u als bijlage bij deze brochure.

## 7 Procedures

### 7.1 Aanvraagprocedure

Wilt u een geautomatiseerde opgave bij de Douane gaan aanleveren? Bekijk dan eerst het onderstaande schema.' Dit schema geeft een toelichting op het traject dat u moet volgen om tot geautomatiseerde opgave over te kunnen gaan. Stap voor stap is aangegeven welke handelingen u moet verrichten en welke de Douane zal verrichten. Bij elke 'stap' is een toelichting opgenomen.

Dit is de brochure die betrekking heeft op de geautomatiseerde opgave waarvoor u kiest. Lees deze brochure (vóóraf) goed door.

U beoordeelt of u (nog steeds) in staat bent om een geautomatiseerde opgave aan te leveren.

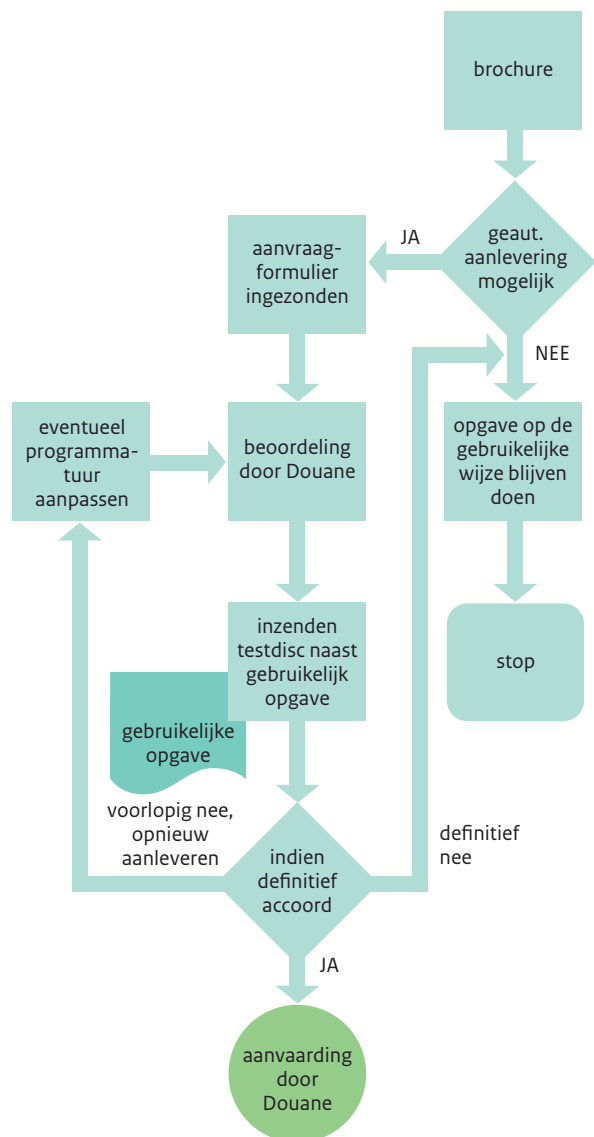
Als u aan de voorwaarden voldoet voor de geautomatiseerde opgave, dan vult u het aanvraagformulier in dat achterin deze brochure is opgenomen.

Stuur dit formulier zo spoedig mogelijk naar het douanekantoor waaronder u valt.

Voldoet u niet aan de voorwaarden voor de geautomatiseerde opgave, dan levert u de gegevens aan op de gebruikelijke wijze.

Na ontvangst van het aanvraagformulier zal de Douane contact met u opnemen om verdere afspraken te maken. Daarnaast zal de Douane gaan beoordelen of u aan de gestelde voorwaarden voldoet.

Als u voor het eerst een geautomatiseerde opgave gaat aanleveren, zal de Douane met u een testtraject afspreken. Hiervoor levert u naast de gebruikelijke opgave(n) een testversie van de geautomatiseerde opgave in. Deze testversie wordt gebruikt om te beoordelen of u aan de technische eisen voldoet. Daarnaast worden de gegevens van de geautomatiseerde opgave, op basis van bijvoorbeeld controletellingen in de beoordeling betrokken. Op het moment dat uw geautomatiseerde opgave aan alle eisen voldoet, krijgt u toestemming om voortaan geautomatiseerd gegevens aan te leveren.



## 7.2 Procedure inzending geautomatiseerde opgave

Op basis van de afspraken die zijn gemaakt voor uw vergunning, stelt u de geautomatiseerde opgave op. Daarnaast stelt u de schriftelijke opgave op.

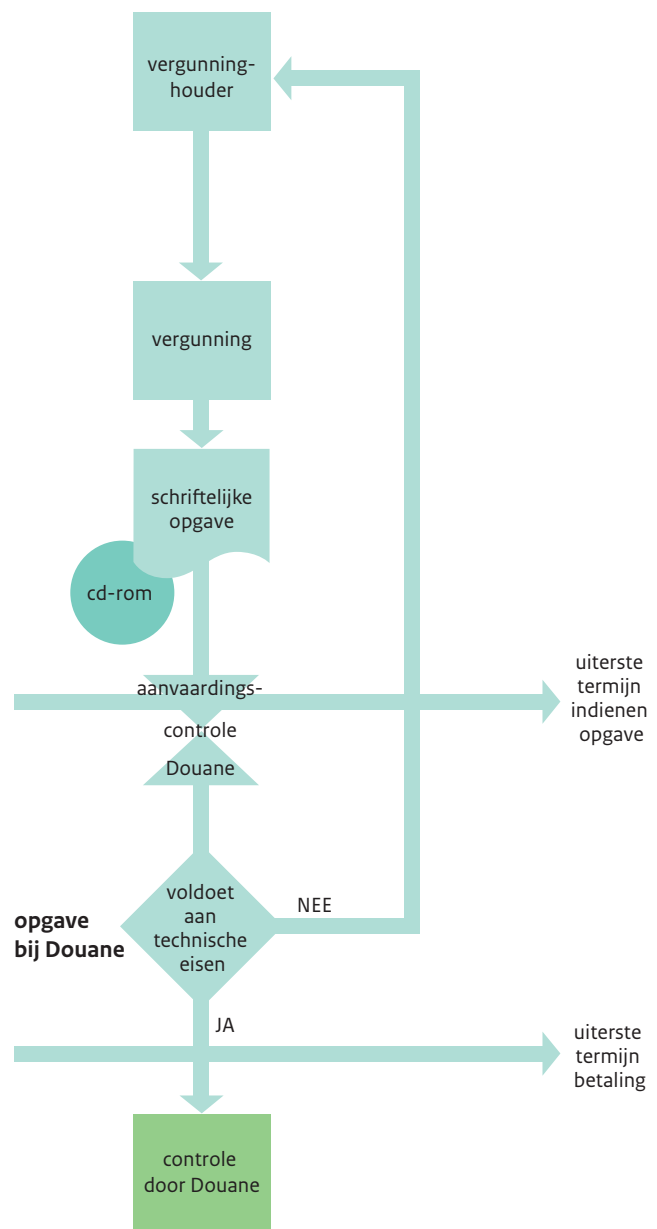
U ontvangt van de Douane programmatuur met bijbehorende handleiding om de gecomprimeerde versie van de geautomatiseerde opgave te testen. De testprogrammatuur controleert of uw geautomatiseerde opgave aan de technische eisen voldoet. Daarnaast wordt de geautomatiseerde opgave vergeleken met gegevens uit de schriftelijke opgave.

U bent verplicht om deze test uit te voeren vóórdat u de geautomatiseerde opgave bij de Douane inlevert. Komt de geautomatiseerde opgave niet door de test of zijn de gegevens niet in overeenstemming met de schriftelijke opgave, dan kunt u de geautomatiseerde opgave niet inleveren. U moet dan een herstelactie uitvoeren.

Als verwerking door de Douane niet mogelijk is, ontvangt u de opgave terug met vermelding van de reden. De Douane gaat er dan vanuit dat u geen aangifte heeft gedaan. Om aan uw wettelijke verplichtingen te voldoen, zult u dus opnieuw aangifte moeten doen.

### Let op!

De termijn waarbinnen u aangifte moet doen en de termijn waarbinnen u moet betalen, veranderen niet.



## 8 Uitgebreid voorbeeld

### 8.1 Algemeen

Om u een indruk te geven van de opbouw van een geautomatiseerde opgave, krijgt u hier een uitgebreid voorbeeld.

In dit voorbeeld komen de volgende punten aan de orde:

- Het plaatsen van goederen onder het stelsel van het douane-entrepot;
- Gebruikelijke behandelingen die tijdens het verblijf van de goederen in het douane-entrepot worden uitgevoerd;
- Het aanzuiveren van de douaneregeling douane-entrepot door enerzijds het in het vrije verkeer brengen van de goederen en anderzijds door wederuitvoer van de goederen.



Het is noodzakelijk om de mutaties in de goederenbeweging binnen uw onderneming in relatie tot de douaneregeling douane-entrepot nauwkeurig te inventariseren. Dit kunt u doen met de transactiebeschrijvingen uit de tabel van paragraaf 4.11. Op basis van de geselecteerde transactiebeschrijvingen stelt u vervolgens vast welke transactiecodes met de bijbehorende informatieblokken u moet gebruiken.

## 8.2 Boekingen voorraadadministratie en informatieregels geautomatiseerde opgave

Zoals u al heeft kunnen lezen, worden de afzonderlijke gegevens gegroepeerd in informatieblokken. De informatieblokken vormen, behalve bij gebruik van methode 2, gezamenlijk één record. Bij gebruik van methode 2 wordt ieder informatieblok in een afzonderlijk record geplaatst. Meer informatie hierover staat in paragraaf 3.3.

### Voorbeeld 1

*Het plaatsen van goederen onder het stelsel van het douane-entrepot.*

U ontvangt de artikelen A, B en C uit de Verenigde Staten en wilt deze artikelen onder het stelsel van het douane-entrepot plaatsen.

U voert uw voorraadadministratie op artikelniveau. Voor het plaatsen onder het stelsel van het douane-entrepot moet u daarom voor elk artikel een afzonderlijke boeking in de voorraadadministratie verrichten. Voor het plaatsen van deze artikelen onder het stelsel van het douane-entrepot is de transactiebeschrijving die hoort bij transactiecode 011000 van toepassing (zie de tabel uit paragraaf 4.11). Bij deze transactiecode horen de informatieblokken A, B, D, E en K. In hoofdstuk 5 vindt u voor de vereiste informatieblokken vervolgens een toelichting op gegevensniveau. De boekingen in de voorraadadministratie van de artikelen A, B en C moeten in de geautomatiseerde opgave tot uitdrukking komen door drie afzonderlijke informatieregels met de transactiecode 011000. In veld K.7 moet voor de drie opboekingen als soort mutatie de code BI worden vermeld.

### Voorbeeld 2

*Het uitvoeren van een gebruikelijke behandeling in het douane-entrepot.*

Het ompakken van goederen leidt over het algemeen tot een wijziging in de aanwezige voorraad. Voorbeelden hiervan zijn het samenpakken in grootverpakkingen of het ompakken van grootverpakkingen naar kleinverpakkingen.

Deze wijzigingen in de aanwezige voorraad moeten tot uitdrukking worden gebracht in de geautomatiseerde opgave, omdat de controle op het voorraadverloop uit de geautomatiseerde opgave moet aansluiten op de voorraadadministratie die geldt voor het douane-entrepot. Als gevolg hiervan moet u de mutaties in de voorraad met betrekking tot het ompakken als informatieregels in de geautomatiseerde opgave opnemen.

De artikelen A, B en C worden in één doos samengepakt tot artikel D. Binnen de voorraadadministratie wordt de voorraad van de artikelen A, B, C, en D afzonderlijk bijgehouden. Dit samenpakken leidt tot een vermindering van de voorraad voor de artikelen A, B, en C en een verhoging van de voorraad artikelen D. In de voorraadadministratie brengt u het samenpakken met vier mutaties tot uitdrukking. Deze vier mutaties in de voorraad (administratie) moeten ook in de geautomatiseerde opgave tot uitdrukking worden gebracht.

De gebruikelijke behandeling wordt in de geautomatiseerde opgave aangemerkt als een administratieve mutatie. Voor administratieve mutaties is de transactiebeschrijving die hoort bij transactiecode 101000 van toepassing (zie de tabel in paragraaf 4.11). Bij deze transactiecode horen de informatieblokken A en K. In hoofdstuk 5 vindt u voor de vereiste informatieblokken een toelichting op gegevensniveau.

In het voorbeeld is sprake van de volgende vier informatieregels:

Artikel A: afboeking in de voorraad

Artikel B: afboeking in de voorraad

Artikel C: afboeking in de voorraad

Artikel D: opboeking in de voorraad

In de voorraadadministratie en in de geautomatiseerde opgave geeft u met een uniek mutatienummer de relatie aan tussen de drie afboekingen en de opboeking. In de geautomatiseerde opgave vermeldt u dit mutatienummer voor de drie afboekingen en de opboeking in veld K.8. In veld K.7 vermeldt u voor de drie afboekingen en de opboeking als soort mutatie, afhankelijk van de situatie, de code BZ of BM. De code BM gebruikt u als voor het in het vrije verkeer brengen van artikel D als douanewaarde de douanewaarde van de onbehandelde goederen (artikelen A, B en C) geldt. Daarnaast legt u, in de situatie dat de code BM van toepassing is, de douanewaarde, vastgesteld op basis van de onbehandelde goederen (artikelen A, B en C), in de voorraadadministratie vast. Voor goederen die een gebruikelijke behandeling hebben ondergaan is het ook noodzakelijk dat zowel in de voorraadadministratie als in de geautomatiseerde opgave een kenmerk wordt toegekend aan de behandelde goederen (artikel D). In veld K.2 neemt u op basis van de voorbeeldsituatie de code G op.

### **Voorbeeld 3a**

*Het aanzuiveren van het stelsel van het douane-entrepot door wederuitvoer van goederen.*

Een deel van de hoeveelheid van artikel D wordt vanuit het douane-entrepot wederuitgevoerd naar de Verenigde Staten.

Voor de weder uit te voeren hoeveelheid artikel D moet een wederuitvoeraangifte worden gedaan.

Artikel D wordt onder de douaneregeling douane-entrepot overgebracht naar het kantoor van uitgang.

Voor het aanzuiveren van het stelsel van het douane-entrepot voor artikel D door wederuitvoer van de goederen is de transactiebeschrijving die hoort bij transactiecode 100100 van toepassing (de tabel in paragraaf 4.11). Bij deze transactiecode horen de informatieblokken A, J en K. In hoofdstuk 5 vindt u voor de vereiste informatieblokken een toelichting op gegevensniveau.

De afboeking in de voorraadadministratie van artikel D brengt u in de geautomatiseerde opgave tot uitdrukking met één informatieregel met de transactiecode 100100. In veld K.7 moet voor de afboeking als soort mutatie de code AF worden ingevuld.

### **Voorbeeld 3b**

*Het aanzuiveren van het stelsel van het douane-entrepot door brengen in het vrije verkeer.*

Een deel van de hoeveelheid van artikel D wordt vanuit het douane-entrepot in het vrije verkeer gebracht met toepassing van de vergunning inschrijving in de administratie in het vrije verkeer brengen of de vereenvoudigde aangifte in het vrije verkeer brengen.

Afhankelijk van de aard en samenstelling van artikel D kunnen, bij het brengen in het vrije verkeer douanerecht (specifiek deel in E.34, totaal in E.35), antidumpingheffing en compenserend recht (in F.3), omzetbelasting (in F.5) en accijns, verbruiksbelasting, energiebelasting, voorraadheffing of kolenbelasting (G.2, G.4, G.6 en/of G.8) van toepassing zijn. Voor het aanzuiveren van het stelsel van het douane-entrepot voor artikel D door het brengen in het vrije verkeer is de transactiebeschrijving die hoort bij transactiecode 100918 van toepassing, als alle hiervoor genoemde heffingen verschuldigd zijn (de tabel in paragraaf 4.11). Bij deze transactiecode horen de informatieblokken A, E, F, G en K. Als echter aanvullende maatstafinformatie moet worden verstrekt in blok H, dan is transactiecode 100922 van toepassing. In hoofdstuk 5 vindt u voor de vereiste informatieblokken een toelichting op gegevensniveau. De afboeking in de voorraadadministratie van artikel D brengt u in de geautomatiseerde opgave tot uitdrukking met één informatieregel met de transactiecode 100918 of 100922. In veld K.7 moet voor de afboeking als soort mutatie de code AF worden vermeld.

### 8.3 Wijze van aanleveren van de informatieregels/records

In paragraaf 3.3 zijn met de methoden 1, 2 en 3 de recordvarianten beschreven voor de informatieregels die in de geautomatiseerde opgave moeten worden opgenomen. Als u heeft gekozen voor methode 3, dan is de recordindeling voor de informatieregels uit het voorbeeld van paragraaf 8.2 volgens de onderstaande voorbeelden samengesteld.

Recordindeling van voorbeeld 1.

Axxxx	Bxxxxxx	Dxxxxxxxxxxxxxxxx	Exxxxxxxxxxx	Kxxxxxxxxxxxxxxxx
-------	---------	-------------------	--------------	-------------------

 CR/LF

Recordindeling van voorbeeld 2.

Axxxx	Kxxxxxxxxxxxxxxxx	CR/LF
Axxxx	Kxxxxxxxxxxxxxxxx	CR/LF
Axxxx	Kxxxxxxxxxxxxxxxx	CR/LF
Axxxx	Kxxxxxxxxxxxxxxxx	CR/LF

Recordindeling van voorbeeld 3a.

Axxxx	Jxxxxx	Kxxxxxxxxxxxxxxxx
-------	--------	-------------------

 CR/LF

Recordindeling van voorbeeld 3b (uitgaande van transactiecode 100918).

Axxxx	Exxxxxxxxxxxxxxxxxxxxxxxx	Fxxxxx	Gxxxxxxxxxxx	Kxxxxxxxxxxxxxxxx
-------	---------------------------	--------	--------------	-------------------

 CR/LF

## 9 Aanvraagformulier

Het aanvraagformulier tot het mogen doen van een geautomatiseerde opgave voor de aanlevering van aanvullende aangiftes vindt u als bijlage bij deze brochure.

## 10 Adressen douanekantoren

Voor de adresgegevens van de Douane wordt verwezen naar [douane.nl](http://douane.nl).



## Model Schriftelijke opgave

### Vergunninghouder

Naam en voorletters

Adres

Postcode en woonplaats

E-mailadres

Telefoonnummer

Faxnummer

EORI-nummer (met volgnummer)

### Periode waarover aangifte wordt gedaan

Periode-aanduiding in de  
geautomatiseerde opgave  
(veld A.1)

Begindatum van deze periode

Einddatum

### Vergunningen

Vergunningnummer inschrijving in de administratie plaatsing  
onder de douaneregeling douane-entrepot

Vergunningnummer particulier douane-entrepot

Vergunningnummer inschrijving in de administratie vrije verkeer

Vergunningnummer vereenvoudigde aangifte vrije verkeer

### Speciale vermeldingen ten aanzien van de periodieke aangiftegegevens

Hierbij verzoekt ondergetekende tot aanvaarding van de in veld E.9 met een \* gemarkeerde informatieregel(s), waarvoor de voor de toepassing van een lager recht bij invoer of nulrecht noodzakelijke bescheiden later zullen worden overlegd

Hierbij verzoekt ondergetekende tot aanvaarding van de in veld E.10 met een \* gemarkeerde informatieregel(s), waarvoor de ontbrekende gegevens later zullen worden medegedeeld

De berekeningen van de vermelde heffingen die zijn  
overgenomen uit een Inlichtingenblad of anderszins op  
vergelijkbare wijze zijn berekend zijn bijgevoegd als bijlage(n)

**Totalen belasting gespecificeerd per middelcode volgens geautomatiseerde opgave**

Type van belasting	Middelcode <sup>1</sup>	Bedrag in Euro's
Douanerechten Bruto		€
Bedrag vrijstelling		€
Netto (te specificeren naar middelcode A00 en A20)	A 0 0	€
	A 2 0	€
Omzetbelasting	B 0 0	€
Heffing van gelijke werking definitief		€
Heffing van gelijke werking voorlopig		€
<input type="checkbox"/> Accijnzen <input type="checkbox"/> Verbruiksbelasting <input type="checkbox"/> Anders		€
<input type="checkbox"/> Accijnzen <input type="checkbox"/> Verbruiksbelasting <input type="checkbox"/> Anders		€
<input type="checkbox"/> Accijnzen <input type="checkbox"/> Verbruiksbelasting <input type="checkbox"/> Anders		€
<input type="checkbox"/> Accijnzen <input type="checkbox"/> Verbruiksbelasting <input type="checkbox"/> Anders		€
Compenserende rente	D 1 0	€

**Totalen belasting gespecificeerd per middelcode te betalen volgens DO39**

Type van belasting	Middelcode <sup>1</sup>	Bedrag in Euro's
Douanerechten Bruto		€
Bedrag vrijstelling		€
Netto (te specificeren naar middelcode A00 en A20)	A 0 0	€
	A 2 0	€
Omzetbelasting	B 0 0	€
Heffing van gelijke werking definitief		€
Heffing van gelijke werking voorlopig		€
<input type="checkbox"/> Accijnzen <input type="checkbox"/> Verbruiksbelasting <input type="checkbox"/> Anders		€
<input type="checkbox"/> Accijnzen <input type="checkbox"/> Verbruiksbelasting <input type="checkbox"/> Anders		€
<input type="checkbox"/> Accijnzen <input type="checkbox"/> Verbruiksbelasting <input type="checkbox"/> Anders		€
<input type="checkbox"/> Accijnzen <input type="checkbox"/> Verbruiksbelasting <input type="checkbox"/> Anders		€
Compenserende rente	D 1 0	€

<sup>1</sup> Vul zelf de middelcode in

**Totalen belasting gespecificeerd per middelcode voor vermisten volgens geautomatiseerde opgave**

Type van belasting	Middelcode <sup>1</sup>	Bedrag in Euro's
Douanerechten Bruto		€
Bedrag vrijstelling		€
Netto (te specificeren naar middelcode A00 en A20)	A 0 0	€
	A 2 0	€
Omzetbelasting	B 0 0	€
Heffing van gelijke werking definitief		€
Heffing van gelijke werking voorlopig		€
<input type="checkbox"/> Accijnzen <input type="checkbox"/> Verbruiksbelasting <input type="checkbox"/> Anders		€
<input type="checkbox"/> Accijnzen <input type="checkbox"/> Verbruiksbelasting <input type="checkbox"/> Anders		€
<input type="checkbox"/> Accijnzen <input type="checkbox"/> Verbruiksbelasting <input type="checkbox"/> Anders		€
<input type="checkbox"/> Accijnzen <input type="checkbox"/> Verbruiksbelasting <input type="checkbox"/> Anders		€
Compenserende rente	D 1 0	€

**Bijgevoegde bescheiden**

Bij deze geautomatiseerde opgave zijn de volgende bescheiden gevoegd. Een specificatie wordt gegeven op een afzonderlijke bijlage.

Soort	Aantal

<sup>1</sup> Vul zelf de middelcode in

**Bijgevoegde bescheiden (vervolg)**

Soort	Aantal

**Specificatie van het medium en de geautomatiseerde opgave**

Soort medium  CD ROM  Anders, namelijk

Ingeleverd aantal van het medium

Recordlayout  Methode 1  Methode 2  Methode 3

Aantal records

Aantal informatieregels

**Controletellingen**

Als controlegetallen moeten de totalen van de waarden van de navolgende velden worden vermeld

A.2 (codesoort)

E.31 (douanewaarde)

**Juridische verklaring**

Ondergetekende dient hierbij in het kader van bovengenoemde vergunning(en) het voorraadverloop in en/of doet hierbij aanvullende aangifte(n) namens

Naam vergunninghouder

Over het tijdvak

Onder overlegging van de geautomatiseerde opgave en bijvoeging van  bijlagen

Plaats

Datum  -  -

Naam (gemachtigde<sup>2</sup>) in blokletters

Handtekening (gemachtigde<sup>2</sup>)

<sup>2</sup> Indien de ondertekening door een gemachtigde geschiedt



## Aanvraag

### Doen van geautomatiseerde aangifte

#### Gegevens aanvraag

Hierbij verzoekt ondergetekende om toestemming tot het mogen doen van een geautomatiseerde opgave voor de aanlevering van

<input checked="" type="checkbox"/>	De opgave controle voorraadverloop in het kader van de vergunning particulier douane-entrepot	Vergunningnummer <sup>1</sup>	Datum <sup>1</sup>
<input type="checkbox"/>	De aanvullende aangifte in het kader van de vergunning inschrijving in de administratie brengen in het vrije verkeer		
<input type="checkbox"/>	De aanvullende aangifte in het kader van de vergunning vereenvoudigde aangifte brengen in het vrije verkeer		

#### Gegevens aanvrager

Naam en voorletters

Adres

Postcode en woonplaats

Postbus

Postcode en plaats postbus

EORI-nummer

#### Gegevens geautomatiseerde opgave

Recordindeling van de geautomatiseerde opgave <sup>1</sup>  Methode 1  Methode 2  Methode 3

Geplande ingangsdatum voor het indienen van de geautomatiseerde opgave

De geautomatiseerde opgave wordt ingediend op <sup>1</sup>  CD ROM  Anders, namelijk

Geschat aantal informatieregels die de geautomatiseerde opgave periodiek zal bevatten

#### Ondertekening

Naam contactpersoon

E-mailadres

Naam ondertekenaar

Handtekening

Telefoonnummer

<sup>1</sup> Invullen in geval van een reeds verleende vergunning