



Douane
Belastingdienst

Brochure | Januari 2018

De geautomatiseerde opgave

Voorraadverloop Accijnsgoederenplaats en/of
Inrichting voor Verbruksbelastinggoederen



Inhoud

1	Inleiding	3
1.1	Geautomatiseerd aanleveren van gegevens aan Douane	3
1.2	Doelgroep	3
1.3	Vijf brochures	3
1.4	Schriftelijke opgave meesturen	3
1.5	Inleverdatum	4
1.6	Meer informatie	4
2	Samenvatting van wijzigingen ten opzichte van de vorige uitgave	4
2.1	Algehele herziening juli 2013	4
2.2	De wijzigingen sinds juli 2013	4
2.3	De wijzigingen sinds augustus 2013	4
2.4	De wijzigingen sinds maart 2014	4
2.5	De wijzigingen sinds november 2015	5
2.6	De wijzigingen sinds oktober 2017	5
3	Technische toelichting	5
3.1	Algemeen	5
3.2	Specificatie van de media	5
3.3	Beschrijving van de geautomatiseerde opgave	6
3.4	Velddefinities	7
4	Beschrijving van de informatieregels	8
4.1	Algemeen	8
4.2	Vaststellen informatieregel	9
4.3	Meerdere geautomatiseerde opgaven	9
4.4	Facultatieve velden	9
4.5	Nadere vergunning(en)	9
4.6	Publicaties van de Douane	9
4.7	Tabel met transactiebeschrijvingen en transactiecodes	10
5	Informatieblokken	12
5.1	Beschrijving informatieblokken	12
5.2	Codes eenheden	20
6	Schriftelijke opgave	20
7	Procedures	21
7.1	Aanvraagprocedure	21
7.2	Procedure inzending geautomatiseerde opgave	22
8	Uitgebreid voorbeeld	23
8.1	Algemeen	23
8.2	Boekingen voorraadadministratie en informatieregels geautomatiseerde opgave	23
8.3	Wijze van aanleveren van de informatieregels/records	25
9	Aanvraagformulier	26
10	Adressen douanekantoren	26

1 Inleiding

1.1 Geautomatiseerd aanleveren van gegevens aan Douane

Deze brochure geeft u informatie over de manier waarop u de controlegegevens inzake het voorraadverloop accijnsgoederenplaats en/of inrichting voor verbruiksbelastinggoederen (hierna: inrichting) in een gestandaardiseerd formaat op verzoek van Douane aan haar kunt aanleveren. U bent niet verplicht om deze gegevens volgens deze standaard aan te leveren. Zolang controle binnen redelijke termijn door Douane mogelijk is, voldoet ook een ander formaat.

Het verstrekken van de gegevens in dit standaard formaat biedt voordelen op het gebied van interne en externe controle, zowel voor u als voor de Douane. De gegevens van deze standaard dienen overigens wel in uw administratie te worden bewaard en op verzoek van Douane ter beschikking te worden gesteld. Behalve het formaat van de aan te leveren gegevens spreekt u vooraf ook met de Douane af de frequentie van aanleveren van de gegevens.

1.2 Doelgroep

Deze brochure is bestemd voor:

- ondernemingen die op grond van de Wet op de accijns een vergunning hebben om gebruik te maken van een accijnsgoederenplaats en
- ondernemingen die op grond van de Wet op de verbruiksbelastingen van alcoholvrije dranken en enkele andere producten een vergunning hebben om gebruik te maken van een inrichting voor verbruiksbelastinggoederen

die in overleg met Douane hebben besloten de gevraagde gegevens aan te leveren in het formaat van deze standaard.

1.3 Vijf brochures

Deze brochure maakt deel uit van een reeks van vijf vergelijkbare brochures voor het doen van geautomatiseerde opgave van gegevens in het kader van douaneregelingen en/of vereenvoudigde procedures of accijnsprocedures. Deze reeks bestaat uit brochures voor:

- De aanvullende aangifte bij gebruik van de vergunning inschrijving in de administratie, in het vrije verkeer brengen of bij gebruik van de vereenvoudigde aangifte in het vrije verkeer brengen.
- De aanzuiveringsafrekening actieve veredeling, met gebruik van de vergunning inschrijving in de administratie voor het plaatsen en aanzuiveren.
- Opgave van de gegevens inzake de controle op het voorraadverloop bij gebruik van de douaneregeling particulier douane-entrepot, in combinatie met de aansluitende aanvullende aangifte bij gebruik van de vergunning inschrijving in de administratie, in het vrije verkeer brengen of bij gebruik van de vereenvoudigde aangifte in het vrije verkeer brengen.
- Opgave van de gegevens inzake de controle op het voorraadverloop bij gebruik van de douaneregeling particulier douane-entrepot, zonder gebruik van hierop aansluitende regeling inschrijving in de administratie voor de aanzuivering.
- Opgave van de gegevens inzake het voorraadverloop bij gebruik van een accijnsgoederenplaats als bedoeld in de Wet op de accijns en/of een inrichting als bedoeld in de Wet op de verbruiksbelastingen van alcoholvrije dranken en enkele andere producten.

Deze brochures hebben in opzet dezelfde structuur maar zijn, eventueel in combinatie met vereenvoudigde procedures voor het plaatsen en aanzuiveren, toegesneden op een bepaalde douaneregeling of accijnsprocedure.

1.4 Schriftelijke opgave meesturen

Wanneer u de gegevens in het formaat van deze standaard aanlevert, wordt u verzocht uit oogpunt van controle om daarbij een schriftelijke opgave zoals opgenomen in hoofdstuk 6 van deze brochure bij de Douane in te leveren.

De digitale gegevens en de schriftelijke opgave vormen één geheel.

Voor de duidelijkheid spreken we in deze brochure over geautomatiseerde opgave.

1.5 Inleverdatum

Het moment waarop u de geautomatiseerde opgave bij de Douane indient spreekt Douane van te voren met u af, bijvoorbeeld in het kader van de afgifte van uw vergunning(en).

1.6 Meer informatie

Als u na het lezen van deze brochure nog vragen heeft over de geautomatiseerde opgave, dan kunt u contact opnemen met de starterscoördinator of de klantmanager voor uw onderneming of het bedrijvencontactpunt bij het douanekantoor waaronder u valt.

Als u in de toekomst geautomatiseerd opgave wilt gaan doen, dan vult u het aanvraagformulier uit hoofdstuk 9 in. Stuur het ingevulde formulier naar de starterscoördinator of de klantmanager of het bedrijvencontactpunt.

2 Samenvatting van wijzigingen ten opzichte van de vorige uitgave

2.1 Algehele herziening juli 2013

In deze versie is sprake van een algehele herziening. De volgende onderwerpen hebben geleid tot één of meer wijzigingen in diverse onderdelen van de geautomatiseerde opgave.

- De gehele brochure is tekstueel aangepast. De tekst is nu in overeenstemming gebracht met de terminologie volgens de voorschriftgeving.
- In de brochure is duidelijker aangegeven, dat er geen sprake is van een wettelijke verplichting voor het verstrekken van de gevraagde gegevens in dit standaard formaat. Dit heeft geleid tot tekstuele aanpassingen in diverse hoofdstukken.
- Daar waar sprake was van transacties in relatie tot een vergunning actieve veredeling, systeem schorsing is ook de relatie gelegd naar een vergunning behandeling onder douanetoezicht.
- De aanduidingen voor de te gebruiken land-, munt-, middel- en bescheidcodes zijn gewijzigd.
- De transactiecodes 011600, 101600, 111600, 121400, 121401, 121500, 121501, 121600, 131600 en alle 16nnnn transacties zijn vervallen omdat deze niet (meer) mogelijk zijn. nnnn: alle codes mogelijk
- EMCS
Op 1 januari 2011 is het aangiftesysteem EMCS volledig in gebruik genomen.
Als gevolg daarvan is de toelichting op de velden van de blokken B en J aangepast. Er is een nieuwe code EAGD als aanduiding voor het elektronisch administratieve document (e-AD) toegevoegd.
- AGS
Vanaf voorjaar 2012 is het aangiftesysteem AGS in gebruik genomen. Als gevolg daarvan is de toelichting op de velden van blok B aangepast.
- De adressen van de Douane zijn uit hoofdstuk 10 verwijderd. Verwezen wordt naar de website.

2.2 De wijzigingen sinds juli 2013

- In de tabel met codes van eenheden in hoofdstuk 5.2, zijn de codes KZ, KO, M4 en WT toegevoegd.

2.3 De wijzigingen sinds augustus 2013

- In de toelichting op de velden B.6 en J.6 is de code 'EU' verwijderd
- De toelichting op veld J.6 is verder verduidelijkt
- In de toelichting op veld N.10 is code 90 (voor pruimtabak) verwijderd.

2.4 De wijzigingen sinds maart 2014

- De verwijzing naar tabellen in het Codeboek is aangepast. Nu wordt verwezen naar tabellen in het onderdeel Aangiftebehandeling.
- Verwijzingen naar Sagitta Invoer (DSI) zijn verwijderd wegens het feit, dat dit systeem is gestopt.
- Bij veld J.1 zijn de documenten EUA, EUB en EUC toegevoegd.
- Bij veld N.4 is opgenomen, dat het onderscheid tussen vruchtensappen, groentensap en mineraalwater met ingang van 1 januari 2015 is vervallen. Ook veld N.10 is daarop aangepast.

- Bij veld N.10 is bij de accijnscodes 80 en 89 in de omschrijving de toevoeging '20° C' vervallen. Om praktische redenen is de maatstafcode ongewijzigd gebleven op '060'.
- Enige tekstuele correcties

2.5 De wijzigingen sinds november 2015

- De brochure is geheel aangepast aan het Douanewetboek van de Unie, dat m.i.v. 1 mei 2016 van kracht is geworden.
- Enkele kleine tekstuele correcties

2.6 De wijzigingen sinds oktober 2017

- Aan de tabel in hoofdstuk 5.2 zijn de codes CLI en CML toegevoegd.

3 Technische toelichting

3.1 Algemeen

Wanneer met u is afgesproken de gegevens aan te leveren volgens deze standaard, dan levert u deze aan op cd-rom of diskette of ander afgesproken medium. In dit hoofdstuk staat waaraan de media die u gebruikt voor de aanlevering, dan moeten voldoen. De Douane kan namelijk alleen media verwerken, die volledig aan de eisen voldoen.

De media moeten virusvrij en schrijfbeveiligd zijn. Verstuur ze in een stevige verpakking, zodat ze niet kunnen beschadigen. Plak op de media een etiket met daarop de volgende gegevens:

- naam;
- adres;
- woonplaats;
- fiscaal nummer of EORI-nummer (zonder landaanduiding) met volgnummer (9 + 2 posities);
- de periode waarop de geautomatiseerde opgave betrekking heeft;
- de soort vergunning, waarop de geautomatiseerde opgave betrekking heeft;
- de vergunningnummers;
- het aantal media, dat op de betreffende periode betrekking heeft;
- het volgnummer van het medium.

3.2 Specificatie van de media

Technische specificatie media

De media moeten een algemeen gangbaar formaat hebben. Daarnaast zal de Douane testen of de gegevens die u heeft aangeleverd, te verwerken zijn.

Bestandsspecificaties voor diskette en cd-rom:

- Beschrijving van de media gebeurt in ASCII.
- Vermeld voor de herkenbaarheid op de media uw fiscaal nummer of EORI-nummer (zonder landaanduiding) met volgnummer (9 + 2 posities) in een afzonderlijk ASCII-bestand met de naam FINUM (zonder extensie). Laat dit nummer links uitlijnen. Onder dit fiscaal nummer of EORI-nummer bent u bekend bij de Belastingdienst/Douane. Dit nummer staat in de vergunning, waarvoor u de geautomatiseerde opgave indient.
- Plaats op de media alleen bestanden waarover u afspraken heeft gemaakt met de Douane.
- Plaats de geautomatiseerde opgave en het bestand FINUM in de hoofddirectory (root).
- Om de gegevens op de media te beschermen tegen onbevoegd gebruik en om ervoor te zorgen dat u zoveel mogelijk gegevens op de media kunt plaatsen, moet u de gegevens beveiligen en comprimeren. U leest hier meer over in paragraaf 3.3.

3.3 Beschrijving van de geautomatiseerde opgave

Algemene informatie

U plaatst de geautomatiseerde opgave gecompriemd op de media door deze te 'zippen' volgens de standaard methode 'deflating'. Voor beveiliging van de geautomatiseerde opgave geeft u het gecompriemde bestand een wachtwoord van acht hoofdletters.

Dit wachtwoord spreekt u af met de Douane.

De geautomatiseerde opgave in niet gecompriemde vorm moet de naam AGP hebben. Onder die naam bewaart u de opgave als onderdeel van uw administratie. De gecompriemde geautomatiseerde opgave geeft u de naam AGP.ZIP.

Het programma PKZIP (versie 2.04g) kunt u aanvragen via de Douane. Gebruikt u PKZIP dan moet u licentierechten voor het gebruik betalen.

U kunt ook een ander zipprogramma gebruiken, dat zipt volgens de standaard methode 'deflating'.

Recordformaat geautomatiseerde opgave

U kunt de geautomatiseerde opgave in drie recordformaten (methodes) bij de Douane aanleveren.

U kiest éénmalig voor het recordformaat waarin u de geautomatiseerde opgaven gaat aanleveren en u geeft uw keuze door aan de Douane.

Aan de hand van twee informatieregels lichten wij het gebruik van de drie recordformaten (methodes) toe.

Methode 1

A	B	D			N
A			H	J	N

Ieder record bestaat steeds uit het totaal aantal posities van de informatieblokken A, B, D, H, J en N en is steeds 560 of 630 karakters lang (+2 voor CR/LF), afhankelijk van eventueel gebruik van facultatieve velden (zie paragraaf 4.4). Bij het gebruik van methode 1 is er sprake van een recordformaat met een vaste lengte en bestaat ieder afzonderlijk record uit een volledige informatieregel.

Als recordscheidingstekens worden de Carriage Return en Line Feed (CR/LF) gebruikt. De informatieblokken die voor een bepaald record van toepassing zijn (zie hoofdstuk 4), vult u overeenkomstig de paragrafen 3.4 en 4.4.

Als bepaalde informatieblokken voor een bepaalde transactiecode (zie paragraaf 4.7) niet zijn vereist, vult u alle posities van deze informatieblokken in het record met spaties.

De geautomatiseerde opgave sluit u, na het laatste record, af met de standaard eindebestandsindicator CTRL-Z.

Methode 2

A					
B					
D					
N					
A					
H					
J					
N					

Bij deze methode neemt u alleen de informatieblokken op die van toepassing zijn voor de betreffende transactiecode (zie paragraaf 4.7). Bij het gebruik van methode 2 is er sprake van een recordformaat met een variabele lengte en plaatst u de afzonderlijke informatieblokken in afzonderlijke records. Bij dit recordformaat bestaat daarom iedere volledige informatieregel uit meerdere afzonderlijke records. Als recordscheidingstekens gebruikt u de CR/LF. U neemt de afzonderlijke informatieblokken per informatieregel in alfabetische volgorde achter elkaar op in de geautomatiseerde opgave. U sluit de geautomatiseerde opgave na het laatste record af met de standaard eindebestandsindicator CTRL-Z.

Methode 3

A	B	D	N
A	H	J	N

Bij deze methode neemt u, net als bij methode 2, alleen de informatieblokken op die van toepassing zijn voor de betreffende informatieregel. Bij het gebruik van methode 3 is er sprake van een recordformaat met een variabele lengte.

In tegenstelling tot methode 2 bestaat bij methode 3 ieder record uit de informatieblokken die van toepassing zijn. Ieder record in de geautomatiseerde opgave vormt één volledige informatieregel.

Als recordscheidingstekens gebruikt u de CR/LF.

De informatieblokken plaatst u in alfabetische volgorde in het record.

De geautomatiseerde opgave sluit u, na het laatste record, af met de standaard eindebestandsindicator CTRL-Z.

3.4 Velddefinities

Als bij een transactiecode (zie paragraaf 4.7) niet alle informatieblokken zijn vereist en methode 1 wordt gebruikt als recordformaat, dan vult u alle posities van de niet vereiste informatieblokken met spaties. Maakt u gebruik van methode 2 of 3, dan neemt u de informatieblokken die níét zijn vermeld bij de transactiecode níét op in de informatieregel (zie paragraaf 4.7).

Als u een informatieblok moet opnemen, dan vult u het ook volledig volgens de beschrijving in hoofdstuk 5.

Is de invulling van een veld niet verplicht, dan vult u dit veld als volgt:

- Numerieke velden vult u volledig met nullen.
- Alfnumerieke velden vult u volledig met spaties.

Numerieke velden zijn te herkennen aan 9(xx) in de kolom Karakter van het overzicht met informatieblokken in hoofdstuk 5. Numerieke velden laat u rechts uitlijnen en voorziet u van voorloopnullen. Als dit is aangegeven, plaatst u op de eerste positie van het veld een tekenaanduiding (negatief/positief).

Alfanumerieke velden zijn te herkennen aan X(xx) in de kolom Karakter van het overzicht met informatieblokken in hoofdstuk 5. Deze velden laat u links uitlijnen en vult u aan met spaties.

Goederencode

In de velden D.6 en N.3 vermeldt u de goederencode. Deze velden zijn afwijkend gedefinieerd en zijn opgebouwd uit een combinatie van numerieke 9(8) en alfanumerieke karakters X(14). De niet-gebruikte posities binnen deze velden vult u allemaal met nullen. Zie verder de toelichting bij deze velden.

Toelichting op de kolom 'Karakter':

X(xx)	=	Alfanumeriek veld, links uitgelijnd, bestaande uit alfabetische en/of numerieke tekens, aangevuld met spaties, totdat de lengte xx is bereikt.
9(xx)	=	Numeriek veld, bestaande uit numerieke tekens (0-9), rechts uitgelijnd, met voorloopnullen, zodat de totale lengte xx bedraagt. Negatieve waarden kunnen bij dit type veld niet voorkomen.
9(xx)V9(yy)	=	Numeriek veld, bestaande uit numerieke tekens (0-9), rechts uitgelijnd, met voorloopnullen. Het aantal posities achter het decimaalteken is yy. Het aantal voor het decimaalteken is xx. De totale lengte van het veld is xx + yy. Het decimaalteken wordt dus niet in het veld opgenomen. Negatieve waarden kunnen bij dit veldtype niet voorkomen.
-9(xx)	=	Numeriek veld, bestaande uit numerieke tekens (0-9), rechts uitgelijnd, met voorloopnullen. Als de veldwaarde negatief is, neemt u op de eerste positie een minteken op. Als de veldwaarde positief is, kunt u kiezen uit + of een 0 of een spatie. De totale lengte van dit veld is xx + 1 (voor het teken).
-9(xx)V9(yy)	=	Combinatie van voorgaande twee veldtypes. De totale lengte van dit veld wordt xx + yy + 1 (voor het teken).

In deze brochure wordt § als teken voor een spatie gebruikt.

Voorbeelden:

Voorbeeldwaarde	Karakter	Weergave in bestand
Jansen en Co	X(20)	Jansen§en§Co§§§§§§§§§§
10023	9(6)	010023
10023,45	9(6)V9(2)	01002345
-986	-9(5)	-00986
-456,30	-9(4)V9(4)	-04563000
1	9(2)V9(6)	01000000
986	-9(5)	000986 +00986 §00986

4 Beschrijving van de informatieregels

4.1 Algemeen

Een informatieregel komt tot stand door een mutatie in de goederenbeweging of een accijnstechnische (of inrichtingstechnische) handeling met betrekking tot de goederen. Een informatieregel wordt gekenmerkt door een transactiecode (zie paragraaf 4.7).

De informatie in een informatieregel is gegroepeerd in informatieblokken. Bij de transactiecode staan de informatieblokken die thuishoren in de informatieregel. Elk informatieblok wordt gekenmerkt door de veldblokletter in het eerste veld van het informatieblok. Elk informatieblok is in hoofdstuk 5 vervolgens opgedeeld in velden. Een informatieregel wordt dus gevormd door de informatieblokken die uit de gebruikte transactiecode voortvloeien en de velden die bij deze informatieblokken horen.

Binnen deze geautomatiseerde opgave zijn de volgende informatieblokken in gebruik:

Veldblokletter	Informatieblok
A	Algemeen
B	Gegevens voorafgaand document
D	Goederengegevens voorafgaand document
H	Transactiegegevens uitslag
J	Gegevens nieuwe bestemming
N	Goederenbeweging

4.2 Vaststellen informatieregel

Aan de hand van de transactiebeschrijvingen uit de tabel in paragraaf 4.7 stelt u vast welke transactiecode van toepassing is voor de te rapporteren mutatie in de goederenbeweging of accijnstechnische handeling. Vervolgens stelt u aan de hand van de tabel de informatieblokken vast die daarbij horen.

4.3 Meerdere geautomatiseerde opgaven

Als een informatieregel in meerdere geautomatiseerde opgaven wordt verantwoord, houdt dan rekening met het volgende:

- Het unieke kenmerk van veld A.3 (koppelveld) moet in alle geautomatiseerde opgaven gelijk zijn, en
- De gegevens die voorkomen in informatieblokken met gelijksoortige (of spiegelbeeld) informatie uit de ene geautomatiseerde opgave moeten gelijk zijn aan de gegevens van de andere geautomatiseerde opgave.

4.4 Facultatieve velden

In de praktijk komt het wel eens voor dat in overleg een vergunninghouder en de Douane overeen zijn gekomen meer informatie te rapporteren, dan in de voorgedefinieerde informatieblokken wordt gevraagd. Daarom bevat het informatieblok N een aantal facultatief te gebruiken velden.

In overleg met de Douane bepaalt u of, en zo ja, welke informatie u opneemt in deze facultatieve velden. Bij gebruik van één of meer facultatieve velden neemt u alle facultatieve velden in het record op. Lege velden vult u met spaties.

4.5 Nadere vergunning(en)

Voor het gebruik van een accijnsgoederenplaats en/of inrichting is een vergunning vereist. Bij een aantal mutaties is het noodzakelijk dat u over een nadere vergunning beschikt.

Aan de hand van de transactiebeschrijvingen die voor uw onderneming relevant zijn, kunt u in de kolom Extra vergunning, van de tabel in paragraaf 4.7, vaststellen welke vergunningen voor u vereist of optioneel zijn. Is een (optionele) vergunning vereist, dan moet u die in uw bezit hebben op het moment dat u de mutatie in de goederenbeweging verricht. Optionele vergunningen zijn in de kolom Extra vergunning omgeven door ().

Let op!

De vergunningen die zijn genoemd in de kolom Extra vergunning zijn een indicatie.

Welke vergunningen u precies nodig heeft, bepaalt u in overleg met de Douane.

Hieronder vindt u een overzicht van de vergunningen uit de kolom Extra vergunning:

IMP	De vergunning inschrijving in de administratie, brengen in het vrije verkeer.
AV	De regeling actieve veredeling.
OV	Vrijstellingen van douanerechten en andere heffingen en belastingen op grond van de begunstigde verrichtingen genoemd in Titel VI van het DWU en/of de douaneregeling.
DE	De regeling douane-entrepot.
AGP	Accijnsgoederenplaats als bedoeld in de Wet op de accijns.
IVV	Een inrichting als bedoeld in de Wet op de verbruiksbelastingen van alcoholvrije dranken en enkele andere producten.
GA	De vergunning geregistreerde afzender.

4.6 Publicaties van de Douane

Deze brochure verwijst (regelmatig) naar het gebruikstarief, de codelijsten Douane, de Toelichting Enig document en het overzicht Fiscale gebieden binnen de EG. De inhoud van deze documenten is op de website van de Belastingdienst/Douane gepubliceerd: douane.nl.

4.7 Tabel met transactiebeschrijvingen en transactiecodes

Transactiebeschrijving	Informatie- blokken	Transactie- code	Extra vergunning
Het brengen van niet-Unie goederen in het vrije verkeer met gelijktijdige plaatsing in een <i>eigen</i> accijnsgoederenplaats of een <i>eigen</i> inrichting.	A, B, D, N	011400	(IMP) (GA)
Plaatsing in een <i>eigen</i> accijnsgoederenplaats of een <i>eigen</i> inrichting van goederen, die zich onder schorsing van accijns of verbruiksbelastingen bevinden of in een andere lidstaat reeds zijn uitgeslagen tot verbruik, waarbij in Nederland geen teruggaaf van accijns, verbruiksbelasting of voorraadhoeffing plaatsvindt.	A, B, D, N	091400	
Plaatsing in een <i>eigen</i> accijnsgoederenplaats of een <i>eigen</i> inrichting van goederen, die reeds eerder in Nederland zijn uitgeslagen tot verbruik en waarbij teruggaaf van accijns, verbruiksbelasting of voorraadhoeffing plaatsvindt.	A, B, D, N	091401	
Aanzuiveren van de <i>eigen</i> douaneregeling douane-entrepot van goederen die zijn onderworpen aan accijns, verbruiksbelasting of voorraadhoeffing met gelijktijdige plaatsing in een <i>eigen</i> accijnsgoederenplaats of een <i>eigen</i> inrichting.	A, B, D, N	101400	DE (IMP) (GA)
Beëindiging van de <i>eigen</i> douaneregeling actieve veredeling en met gelijktijdige plaatsing onder een <i>eigen</i> accijnsgoederenplaats of een <i>eigen</i> inrichting.	A, B, D, N	111400	AV (IMP) GA
Het brengen van goederen die in het vrije verkeer gebracht zijn met vrijstelling van rechten bij invoer onder een <i>eigen</i> accijnsgoederenplaats of een <i>eigen</i> inrichting zonder teruggaaf van accijns, verbruiksbelasting of voorraadhoeffing.	A, B, D, N	131400	OV GA
Het brengen van goederen die in het vrije verkeer gebracht zijn met vrijstelling van rechten bij invoer onder een <i>eigen</i> accijnsgoederenplaats of een <i>eigen</i> inrichting met teruggaaf van accijns, verbruiksbelasting of voorraadhoeffing.	A, B, D, N	131401	OV GA
Het brengen van goederen uit een <i>eigen</i> accijnsgoederenplaats of een <i>eigen</i> inrichting naar een bestemming buiten de EU.	A, H, J, N	140100	
Het overbrengen van goederen uit een <i>eigen</i> accijnsgoederenplaats of een <i>eigen</i> inrichting zonder betaling van accijns, verbruiksbelasting of voorraadhoeffing (bijv. naar een andere accijnsgoederenplaats of inrichting in Nederland of naar een belastingentrepot in een andere lidstaat of een houder van een vrijstellingsvergunning accijns met bijbehorende verklaring).	A, H, J, N	140900	
Het uitslaan van goederen uit een <i>eigen</i> accijnsgoederenplaats of een <i>eigen</i> inrichting met betaling van accijns, verbruiksbelasting of voorraadhoeffing.	A, H, N	140901	

Transactiebeschrijving	Informatie- blokken	Transactie- code	Extra vergunning
Het brengen van in de <i>eigen</i> accijnsgoederenplaats of <i>eigen</i> inrichting geplaatste goederen in een <i>eigen</i> douane-entrepot om te dienen als grondstof zoals bedoeld in art. 2 lid 2 van de Wet op de Accijns en art. 3 lid 2 Wet op de Verbruiksbelasting van alcoholvrije dranken en enkele andere producten. Opgemerkt wordt, dat de goederen tot aan het moment van verbruik als grondstof onder de status van de <i>eigen</i> accijnsgoederenplaats of <i>eigen</i> inrichting blijven.	A, J, N	141000	DE
Het brengen van in de <i>eigen</i> accijnsgoederenplaats of <i>eigen</i> inrichting geplaatste goederen in een <i>eigen</i> ruimte voor actieve veredeling om te dienen als grondstof zoals bedoeld in art. 2 lid 2 van de Wet op de Accijns en art. 3 lid 2 Wet op de Verbruiksbelasting van alcoholvrije dranken en enkele andere producten. Opgemerkt wordt, dat de goederen tot aan het moment van verbruik als grondstof onder de status van de <i>eigen</i> accijnsgoederenplaats of <i>eigen</i> inrichting blijven.	A, J, N	141100	AV
Administratieve mutaties, waaronder begrepen de begin- en eindvoorraadpositie. Zie verder de toelichting op veld "N.6".	A, N	141400	
Het brengen van goederen geplaatst onder onderhavige accijnsgoederenplaats naar een andere <i>eigen</i> accijnsgoederenplaats of een andere <i>eigen</i> inrichting.	A, J, N	149900	AGP of IVV
Het brengen van goederen geplaatst onder een andere <i>eigen</i> accijnsgoederenplaats of een andere <i>eigen</i> inrichting naar de onderhavige accijnsgoederenplaats.	A, B, D, N	991400	AGP of IVV

5 Informatieblokken

5.1 Beschrijving informatieblokken

In deze paragraaf vindt u de beschrijving van de informatieblokken en de velden die daarin zijn opgenomen. In deze beschrijving zijn het veldnummer, de veldnaam, de positie die het veld in het blok inneemt (van positie tot en met positie), het type veld (kolom Karakter) en een toelichting op de benodigde informatie opgenomen.

De velden die in deze informatieblokken voorkomen, moeten steeds volgens de omschrijving worden gevuld. Als invulling van een veld niet in alle situaties verplicht is, dan is dit expliciet in de toelichting bij dat veld vermeld.

Een technische toelichting staat in paragraaf 3.4.

Alle informatieblokken, met uitzondering van informatieblok N, registreren accijnstechnische informatie. Met informatieblok N wordt het voorraadverloop weergegeven. Het niveau waarop de voorraden in dit informatieblok moeten worden opgenomen is *per artikelcode (N.2) en daarbinnen per klant (N.1)*. De eindvoorraad moet in dit informatieblok als een negatieve hoeveelheid (N.8 / N.12) worden opgenomen. De som van de goederenmutaties in dit blok (per artikelcode, klant) moet dus steeds nihil zijn. Beginvoorraad + mutaties (zowel plus als min) - eindvoorraad is bij een sluitende goederenbeweging nihil.

Veld-nr.	Veldnaam	Positie	Karakter	Toelichting/inhoud (§ = spatie)												
Algemeen																
A.0	Veldblokletter	1	X(1)	Verplicht te vullen met A.												
A.1	Tijdvak	2-7	9(6)	Eeuw, Jaar en Maand (EEJJMM) waar de informatieregel betrekking op heeft. Bijvoorbeeld 201101 = 20 (EE), 11 (JJ), 01 (MM).												
A.2	Codesoort	8-13	9(6)	Aanduiding van de transactiebeschrijving die van toepassing is op deze informatieregel. Zie paragraaf 4.7 kolom Transactiecode.												
A.3	Uniek kenmerk	14-33	X(20)	Een aanduiding die de informatieregel binnen deze, en over alle historische en toekomstige geautomatiseerde opgaven heen, uniek maakt. Deze aanduiding gebruikt de Douane tijdens contacten met de vergunninghouder voor de geautomatiseerde opgave. Dit kenmerk dient ook als koppelveld naar de voorafgaande of opvolgende douaneregeling. Zie ook par. 4.3.												
Gegevens voorafgaand document																
B.0	Veldblokletter	1	X(1)	Verplicht te vullen met B.												
B.1	Soort aangifte of document	2-6	X(5)	Aanduiding van het voorafgaand document of de aangifte waarmee de goederen zijn aangebracht of onder de regeling accijnsgoederenplaats of inrichting zijn geplaatst. <table border="0" style="margin-left: 20px;"> <tr> <td>IMA/B/C</td> <td>Aangifte ten invoer via AGS</td> </tr> <tr> <td>AGD</td> <td>Administratief geleidedocument</td> </tr> <tr> <td>EAGD</td> <td>Elektronisch administratief document, (e-AD) bekend in het douanesysteem EMCS</td> </tr> <tr> <td>VAGD</td> <td>Verzamel AGD / maandverklaring</td> </tr> <tr> <td>BV</td> <td>Bunkerverklaring / provianderingsverklaring</td> </tr> <tr> <td>ADMIN</td> <td>Handels- of administratieve documenten</td> </tr> </table>	IMA/B/C	Aangifte ten invoer via AGS	AGD	Administratief geleidedocument	EAGD	Elektronisch administratief document, (e-AD) bekend in het douanesysteem EMCS	VAGD	Verzamel AGD / maandverklaring	BV	Bunkerverklaring / provianderingsverklaring	ADMIN	Handels- of administratieve documenten
IMA/B/C	Aangifte ten invoer via AGS															
AGD	Administratief geleidedocument															
EAGD	Elektronisch administratief document, (e-AD) bekend in het douanesysteem EMCS															
VAGD	Verzamel AGD / maandverklaring															
BV	Bunkerverklaring / provianderingsverklaring															
ADMIN	Handels- of administratieve documenten															
B.2	Aangifte- of documentnummer	7-16	X(10)	Het nummer van het document of de aangifte waarmee de goederen zijn aangebracht of van de aangifte waarmee de goederen onder de regeling zijn geplaatst. <ul style="list-style-type: none"> • Als wordt aangebracht of geplaatst middels aangifte in EMCS (EAGD) dan vermeldt u in B.2 de plaats van afgifte van het e-AD. De aanduiding van de aangifte (B.2) en de plaats (B.3) worden in dit geval dus verwisseld. • Als wordt aangebracht of geplaatst middels aangifte in AGS dan vermeldt u in B.2 de tekst "AGS" gevolgd door het land van de aangifte (pos. 3 en 4 uit het aangiftenummer AGS). De aanduiding van de aangifte (B.2) en de plaats (B.3) worden in dit geval dus verwisseld. 												

Veld-nr.	Veldnaam	Positie	Karakter	Toelichting/inhoud (§ = spatie)
B.3	Plaats van afgifte	17-33	X(17)	Plaats van afgifte van het document, waarmee de goederen zijn aangebracht en/of ingeslagen. <ul style="list-style-type: none"> Als wordt aangebracht of geplaatst middels aangifte in EMCS (EAGD) dan vermeldt u in B.3 de posities 5 tot en met 21 van het nummer van het e-AD volgens EMCS, waarmee de goederen zijn aangebracht en/of ingeslagen Als wordt aangebracht of geplaatst middels aangifte in AGS dan vermeldt u in B.3 de posities 5 en verder van het AGS-aangiftenummer.
B.4	Afgiftedatum	34-41	9(8)	Datum (EEJJMMDD) van afgifte van het document, waarmee de goederen zijn aangebracht. Bijvoorbeeld 20110102 = 20 (EE), 11 (JJ), 01 (MM), 02 (DD). De JJ komt overeen met de posities 1 en 2 van het e-AD-nummer volgens EMCS
B.5	Vergunning-nummer afzender	42-53	X(12)	Het accijnsnummer/vergunningnummer van de afzender of machtigingsnummer van de zending. Wanneer er sprake is van een vergunningnummer bekend in SEED dan dienen de eerste twee posities van dat vergunningnummer (de landaanduiding) te worden weggelaten. De overige posities (3 t.m. 13) worden dan hier vermeld.
B.6	Land van verzending	54-56	X(3)	Land van afgifte van het document. Als wordt aangebracht of geplaatst middels aangifte in EMCS (EAGD) dan vermeldt u hier de posities 3 en 4 van het e-AD-nummer volgens EMCS. De derde positie van dit veld is een spatie. Toegestane aanduidingen zijn: AT, BE, BG, CY, CZ, DE, DK, EE, EL, ES, FI, FR, GB, HR, HU, IE, IT, LT, LU, LV, MT, NL, PL, PT, RO, SE, SI en SK.

Goederengegevens voorafgaand document

D.0	Veldblokletter	1	X(1)	Verplicht te vullen met D.
D.1	Werkelijke liters (telquel) bij inslag	2-14	-9(12)	Aantal werkelijke liters van de aangebrachte of geplaatste goederen afgerond op gehele liters naar boven. Alleen verplicht te vullen, indien afgesproken met Douane.
D.2	Bruto gewicht	15-25	9(11)	Het bruto gewicht van de goederen in kilogrammen volgens het document waarmee de goederen zijn aangebracht of geplaatst. Afronding op gehele kilogrammen naar boven.
D.3	Verpakkings-eenheid	26-29	X(4)	Aanduiding van de soort verpakking die van toepassing is met één van de 4-letterige codes uit paragraaf 5.2 of met één van de codes uit tabel A25, onderdeel Aangiftebehandeling, van het Codeboek Douane.
D.4	Aantal verpakkings-eenheden	30-40	9(11)	Aantal eenheden van D.3 volgens het document waarmee de goederen zijn aangebracht of geplaatst.

Veld-nr.	Veldnaam	Positie	Karakter	Toelichting/inhoud (§ = spatie)
D.5	Goederen-omschrijving	41-66	X(26)	De omschrijving van de goederen volgens het document waarmee de goederen zijn aangebracht of geplaatst. Als deze omschrijving ontbreekt moet de omschrijving worden gehanteerd waarmee de goederen in de administratie zijn opgenomen, zo mogelijk in de vorm van een unieke artikelcode die door u wordt gebruikt.
D.6	Goederencode	67-88	9(8)X(14)	De goederencode, volgens het gebruikstarief van de goederen uit D.5, volgens het document waarmee de goederen zijn aangebracht of geplaatst. Ontbreekt de goederencode op het document of de aangifte dan moet de goederencode aan de hand van het gebruikstarief worden bepaald. De accijnscode moet worden vermeld op de laatste 2 posities van de goederencode. De niet-gebruikte posities moeten met nullen worden gevuld.
D.7	Certificaat	89-98	X(10)	Het nummer van een eventueel bijgevoegd certificaat.
D.8	Inkoopfactuur-nummer	99-115	X(17)	Het nummer van de inkoopfactuur of, bij afwezigheid, van een ander handelsbescheid met betrekking tot de goederen die onder de regeling zijn geplaatst.
D.9	Inkoopfactuur-regelnr.	116-118	X(3)	Het regelnummer op de inkoopfactuur of van het handelsbescheid van D.8.
D.10	Inkoopfactuur-datum	119-126	9(8)	Datum (EEJJMMDD) van de inkoopfactuur of ander handelsbescheid van D.8. Bijvoorbeeld 20110102 = 20 (EE), 11 (JJ), 01 (MM), 02 (DD).
D.11	Administratieve eenheid	127-130	X(4)	Vermelding van de administratieve eenheid volgens de voorraadadministratie met één van de codes uit paragraaf 5.2.
D.12	Aantal eenheden	131-141	9(11)	Hoeveelheid eenheden van D.11, volgens het document waarmee de goederen zijn aangebracht of geplaatst.
D.13	Netto gewicht	142-152	9(11)	Het netto gewicht van de goederen in kilogrammen volgens het document waarmee de goederen zijn aangebracht of geplaatst. Afronding op gehele kilogrammen naar boven.
D.14	Locatie	153-177	X(25)	De locatie waar de goederen zich bevinden.
D.15	Vervoerwijze bij inslag	178	X(1)	De vervoerwijze bij inslag als bedoeld in de Toelichting Enig document, Titel II, onderdeel C, vak 25 en aangeduid met één van de codes uit tabel A27, onderdeel Aangiftebehandeling, van het Codeboek Douane. Alleen verplicht te vullen, indien afgesproken met Douane.
D.16	Vervoermiddel bij inslag	179-195	X(17)	Naam of identificatie van het vervoermiddel waarmee de goederen zijn aangevoerd. Alleen verplicht te vullen, indien afgesproken met Douane.
D.17	Reserve	196-197	X(2)	Bestemd voor toekomstige wijzigingen. Vullen met spaties.

Veld-nr.	Veldnaam	Positie	Karakter	Toelichting/inhoud (§ = spatie)
Transactiegegevens uitslag				
H.0	Veldblokletter	1	X(1)	Verplicht te vullen met H.
H.1	Verkoopfactuur-nummer	2-18	X(17)	Het nummer van de verkoopfactuur.
H.2	Factuurregel-nummer	19-21	X(3)	Het regelnummer van de verkoopfactuur van H.1.
H.3	Verkoopfactuur-datum	22-29	9(8)	Datum (EEJJMMDD) van de verkoopfactuur van H.1. Bijvoorbeeld 20110102 = 20 (EE), 11 (JJ), 01 (MM), 02 (DD).
H.4	Aanduiding afnemer	30-49	X(20)	Aanduiding van degene aan wie de verkoopfactuur van H.1 is gericht, zo mogelijk in de vorm van een debiteurennummer.
H.5	Vervoerwijze bij uitslag	50	X(1)	De vervoerwijze bij uitslag als bedoeld in de Toelichting Enig document, Titel II, onderdeel C, vak 25 en aangeduid met één van de codes uit tabel A27, onderdeel Aangiftebehandeling, van het Codeboek Douane. Alleen verplicht te vullen, indien afgesproken met Douane.
H.6	Vervoermiddel bij uitslag	51-67	X(17)	Naam of identificatie van het vervoermiddel waarmee de uitgeslagen goederen zijn weggevoerd. Alleen verplicht te vullen, indien afgesproken met Douane.
H.7	Werkelijke liters (telquel) bij uitslag	68-79	-9(11)	Aantal werkelijke liters van de uitgeslagen goederen afgerond op gehele liters naar boven. Alleen verplicht te vullen, indien afgesproken met Douane.
Gegevens nieuwe bestemming				
J.0	Veldblokletter	1	X(1)	Verplicht te vullen met J.
J.1	Documentsoort	2-6	X(5)	Aanduiding van het document waarmee de goederen zijn weggevoerd. EAGD Elektronisch administratief document, (e-AD) bekend in het douanesysteem EMCS AGD Administratief geleidedocument VAGD Verzamel AGD / maandverklaring BV Bunkerverklaring / provianderingsverklaring ADMIN Handels- of administratieve documenten EXA / B / C Aangifte ten uitvoer EUA / B / C Aangifte ten uitvoer VVRIJ Verklaring artikel 18 lid 5 Uitvoeringsbesluit accijns
J.2	Documentnummer	7-16	X(10)	Het nummer van het document of de bericht waarmee de goederen zijn weggevoerd. <ul style="list-style-type: none"> Als wordt weggevoerd middels aangifte in EMCS (EAGD) dan vermeldt u in J.2 de plaats van afgifte van het e-AD. De aanduiding van de aangifte (J.2) en de plaats (J.3) worden in dit geval dus verwisseld. Als wordt weggevoerd middels aangifte in AGS (EXA / B / C of EUA / B / C) dan vermeldt u in J.2 de plaats van afgifte volgens de aangifte. De aanduiding van de aangifte (J.2) en de plaats (J.3) worden in dit geval dus verwisseld.

Veld-nr.	Veldnaam	Positie	Karakter	Toelichting/inhoud (§ = spatie)
J.3	Plaats van afgifte	17-33	X(17)	Plaats van afgifte van het document, waarmee de goederen zijn weggevoerd. <ul style="list-style-type: none"> Als wordt weggevoerd middels aangifte in EMCS (EAGD) dan vermeldt u in J.3 de posities 5 tot en met 21 van het nummer van het e-AD volgens EMCS. Als wordt weggevoerd middels aangifte in AGS (EXA / B / C of EUA / B / C) dan vermeldt u in J.3 de posities 5 en verder volgens de aangifte.
J.4	Afgiftedatum	34-41	9(8)	Datum (EEJJMMDD) van afgifte van het document, waarmee de goederen zijn weggevoerd. Bijvoorbeeld 20110102 = 20 (EE), 11 (JJ), 01 (MM), 02 (DD). De JJ komt overeen met de posities 1 en 2 van het nummer van het e-AD volgens EMCS.
J.5	Vergunning-nummer geadresseerde	42-53	X(12)	Het accijnsnummer/vergunningnummer van de geadresseerde of machtigingsnummer van de zending. Wanneer er sprake is van een vergunningnummer bekend in SEED dan dienen de eerste twee posities van dat vergunningnummer (de landaanduiding) te worden weggelaten. De overige posities (3 t.m. 13) worden dan hier vermeld. Ingeval van vermelding van 'VVRIJ' in veld J.1, dan verwijst u in J.5 naar het betreffende vrijstellingsartikel, middels bijv. 'VVRIJ ART 64'.
J.6	Land van bestemming	54-56	X(3)	Land van bestemming. Ingeval de bestemming een lidstaat van de EU is zijn de toegestane coderingen: AT, BE, BG, CY, CZ, DE, DK, EE, EL, ES, FI, FR, GB, HR, HU, IE, IT, LT, LU, LV, MT, NL, PL, PT, RO, SE, SI en SK. In andere gevallen vermeldt u een code uit tabel S01, onderdeel Aangiftebehandeling, van het Codeboek Douane.

Goederenbeweging

N.0	Veldblokletter	1	X(1)	Verplicht te vullen met N.
N.1	Klantaanduiding	2-4	X(3)	Aanduiding van uw klanten.
N.2	Goederen-omschrijving	5-30	X(26)	De omschrijving van de goederen in de vorm van een unieke artikelcode die door u wordt gebruikt in uw (voorraad)administratie. Als een unieke artikelcode ontbreekt, dan een voldoende gedetailleerde gebruikelijke handelsbenaming vermelden aan de hand waarvan identificatie in de administratie en indeling in het gebruikstarief mogelijk zijn. Zie de Toelichting Enig document, Titel II, onderdeel C, vak 31, inzake de goederenomschrijving. Als een partijadministratie wordt gevoerd moet de goederenomschrijving worden aangevuld met de partij-aanduiding. De partijaanduiding moet steeds op dezelfde positie binnen N.2 beginnen.

Veld-nr.	Veldnaam	Positie	Karakter	Toelichting/inhoud (§ = spatie)
N.3	Goederencode	31-52	9(8)X(14)	De goederencode volgens het gebruikstarief van de goederen uit N.2. De accijnscode op te nemen in de laatste 2 posities van de goederencode. Wanneer er sprake is van productie van 'niet-accijns goederen' wordt als accijnscode 00 gebruikt. De niet-gebruikte posities moeten met nullen worden gevuld.
N.4	Nadere aanduiding alcoholvrije dranken (onderscheid vervallen m.i.v. 1 januari 2015)	53	X(1)	§ Altijd § (spatie) invullen
N.5	Administratieve eenheid	54-57	X(4)	Vermelding van de administratieve eenheid volgens de voorraadadministratie met één van de codes uit de tabel in paragraaf 5.2.
N.6	Soort mutatie	58-59	X(2)	BV Beginvoorraad* EV Eindvoorraad (wordt negatief in N.8 en N.12 vermeld)* IV Intern verbruik VM Vermis MB Meerbevinding PR Omzetting van product bij productie CO Correctie op hoeveelheden in overleg met Douane VN Vernietiging VD Verdamping VT Verlies/Teloorgaan TV Correctie wegens temperatuurverschillen OA Mutatie wegens overgang naar andere accijns categorie OB Overig bottelverlies SV Sterkteverlies OV Verschillen wegens overvulling PV Overig productieverlies BH Behandeling in AGP of inrichting zoals samenpakken, niet zijnde productie OE Overgang in ander eigendom BI Bijboeking AF Afboeking
				* Regels met een voorraadpositie van nihil (BV of EV) dienen niet in het bestand te worden opgenomen.
N.7	Mutatienummer	60-68	X(9)	Het unieke nummer voor de betreffende mutatie. Dit nummer wordt gebruikt als meerdere informatieregels binnen deze regeling in samenhang één mutatie vormen (bijvoorbeeld wanneer in deze geautomatiseerde opgave vanwege een behandeling, productie of samenpakken zowel de afboekingen als de opboekingen zijn terug te vinden). Zie hoofdstuk 8 voor een uitgebreid voorbeeld.
N.8	Hoeveelheid	69-80	-9(11)	Het aantal eenheden van N.5. Bij informatieregels die een vermindering van de voorraad goederen weergeven moet N.8 negatief worden opgenomen. Bij informatieregels die een vermeerdering van de voorraad weergeven moet N.8 positief worden opgenomen. Zie ook N.6 voor de eindvoorraad.

Veld-nr.	Veldnaam	Positie	Karakter	Toelichting/inhoud (§ = spatie)																						
N.9	Mutatiedatum	81-88	9(8)	Datum (EEJJMDD) waarop de goederenbeweging (de mutatie) plaatsvindt. Bijvoorbeeld 20110102 = 20 (EE), 11 (JJ), 01 (MM), 02 (DD).																						
N.10	Eenheid ten behoeve van maatstaf	89-91	9(3)	Aanduiding van de eenheid, waarin de goederen gemeten worden voor de vaststelling van de totale maatstaf voor betreffende periode. Te gebruiken code: <table border="0"> <thead> <tr> <th>Aanv. code (in N.3)</th> <th>Maatstaf eenheid (N.10)</th> </tr> </thead> <tbody> <tr><td>01 t/m 19</td><td>070 (centiliters)</td></tr> <tr><td>20 t/m 29</td><td>070 (centiliters)</td></tr> <tr><td>30 t/m 39</td><td>070 (centiliters)</td></tr> <tr><td>40</td><td>051 (centiliters alcohol 100 vol.% 20° C)</td></tr> <tr><td>41 t/m 49</td><td>063 (ltrs. 15 ° Celsius)</td></tr> <tr><td>50, 66 t/m 69</td><td>020 (netto kgs)</td></tr> <tr><td>70</td><td>000 (n.v.t.) of 081 (stuks)</td></tr> <tr><td>75</td><td>081 (stuks)</td></tr> <tr><td>79</td><td>020 (netto grammen)</td></tr> <tr><td>80, 89</td><td>060 (centiliters)</td></tr> </tbody> </table>	Aanv. code (in N.3)	Maatstaf eenheid (N.10)	01 t/m 19	070 (centiliters)	20 t/m 29	070 (centiliters)	30 t/m 39	070 (centiliters)	40	051 (centiliters alcohol 100 vol.% 20° C)	41 t/m 49	063 (ltrs. 15 ° Celsius)	50, 66 t/m 69	020 (netto kgs)	70	000 (n.v.t.) of 081 (stuks)	75	081 (stuks)	79	020 (netto grammen)	80, 89	060 (centiliters)
Aanv. code (in N.3)	Maatstaf eenheid (N.10)																									
01 t/m 19	070 (centiliters)																									
20 t/m 29	070 (centiliters)																									
30 t/m 39	070 (centiliters)																									
40	051 (centiliters alcohol 100 vol.% 20° C)																									
41 t/m 49	063 (ltrs. 15 ° Celsius)																									
50, 66 t/m 69	020 (netto kgs)																									
70	000 (n.v.t.) of 081 (stuks)																									
75	081 (stuks)																									
79	020 (netto grammen)																									
80, 89	060 (centiliters)																									
N.11	Aanduiding in verband met verplichting tot aanlevering van afgesproken velden	92-92	X(1)	Standaard te vullen met spatie, tenzij met de Douane anders is afgesproken. Toegestane code: O verplicht invullen van velden D.1, D.15, D.16, H.5, H.6 en H.7.																						
N.12	Aantal maatstaf eenheden	93-106	-9(13)	Het aantal eenheden van N.10. Dit veld is positief indien er sprake is van een bij-mutatie en negatief bij een af-mutatie. Bijvoorbeeld: In N.8 en N.5 wordt vermeld, dat 2 flessen overig alcoholhoudend product worden uitgeslagen (accijnscode 40, dus maatstafeenheid in N.10 is 051). Het alcoholpercentage is 40 (in N.13). Iedere fles bevat 70 cl. De berekening van het aantal maatstaf eenheden is dan: $2 * 70 * 40 / 100 = 56$ cl. Omdat sprake is van een af-mutatie wordt in N.12 dan vermeld -56.																						
N.13	Volume percentage alcohol	107-111	9(3)V9(2)	Volumepercentage alcohol volgens de Wet op de accijns.																						
N.14	Extractgehalte	112-116	9(3)V9(2)	Extractgehalte van bier volgens de Wet op de accijns.																						
N.15	Kleinhandelsprijs	117-129	9(11)V9(2)	De totale kleinhandelsprijs volgens de Wet op de accijns voor de goederen op deze informatieregel.																						
N.16	Reserve	130-139	X(10)	Bestemd voor toekomstige wijzigingen. Vullen met spaties.																						
N.17	Facultatief veld (1)	140-143	X(4)	Invullen in overleg met Douane (zie paragraaf 4.4).																						
N.18	Facultatief veld (2)	144-147	X(4)	Invullen in overleg met Douane (zie paragraaf 4.4).																						
N.19	Facultatief veld (3)	148-151	X(4)	Invullen in overleg met Douane (zie paragraaf 4.4).																						
N.20	Facultatief veld (4)	152-155	X(4)	Invullen in overleg met Douane (zie paragraaf 4.4).																						
N.21	Facultatief veld (5)	156-159	X(4)	Invullen in overleg met Douane (zie paragraaf 4.4).																						
N.22	Facultatief veld (6)	160-169	X(10)	Invullen in overleg met Douane (zie paragraaf 4.4).																						
N.23	Facultatief veld (7)	170-179	X(10)	Invullen in overleg met Douane (zie paragraaf 4.4).																						
N.24	Facultatief veld (8)	180-194	X(15)	Invullen in overleg met Douane (zie paragraaf 4.4).																						
N.25	Facultatief veld (9)	195-209	X(15)	Invullen in overleg met Douane (zie paragraaf 4.4).																						

5.2 Codes eenheden

In een aantal velden van de geautomatiseerde opgave wordt voor de te gebruiken codes onder andere verwezen naar onderstaande tabel.

Als u afwijkende codes en omschrijvingen wilt gebruiken, heeft u daarvoor toestemming nodig van de Douane.

Code:	Omschrijving:	Code:	Omschrijving:
AL	Liters alcohol 100%	KSTN	Kisten
BT	Bruto-registerton (2,8316 M3)	KU	Kilogram U
BDLS	Bundels	KW	1000 kWh
BLEN	Balen	KZ	Kilogram netto uitgelekt gewicht of gewicht zonder conserveringsmiddel
BLKN	Blikken	L1	1000 Liter
CC	Milliliters	LSGS	Los gestort
CL	Aantal cellen	LT	Liter
CLI	Centiliters inhoud	M1	Kilometer
CML	Streckende centimeter	M2	Vierkante meter
CM2	Vierkante centimeter	M3	Kubieke meter
COLL	Colli	M4	Duizend kubieke meter
CONT	Containers	MB	Kubieke meter, bij een druk van 1013 mbar en een temperatuur van 15°C
CT	Aantal karaat (1 metriekaraat=2x10 ⁻⁴)	MG	Milligrammen
CTNS	Kartons of dozen	ML	Streckende meter
FLSN	Flessen	MML	Streckende millimeter
GR	Gram	MT	Laadvermogen in metrieke ton
GS	Gram splijtbare isotopen	P1	1000 paar
HSPL	Haspels	PA	Paar
K1	Kilogram ad. 100%	PLTS	Pallets
KB	Kilogram kaliumhydroxyde (bijtende potas)	RLEN	Rollen
KC	Kilogram choline chloride	S0	100 stuks
KD	Kilogram drooggewicht ad 90%	S1	1000 stuks
KG	Kilogram	ST	Stuks
KH	Kilogram waterstofperoxyde	STKS	Stuks
KK	Kilogram K ₂ O	TJ	Terajoule
KM	Kilogram methylaminen	TNKS	Tanks
KN	Kilogram N	VTEN	Vaten
KO	Kilogram suiker met een opbrengst aan witte suiker van 92%	WT	Aantal watt
KP	Kilogram P ₂ O ₅	ZKEN	Zakken
KRTN	Kratten		
KS	Kilogram kaliumhydroxyde (bijtende soda)		

6 Schriftelijke opgave

Wanneer u de gegevens in het formaat van deze standaard aanlevert, wordt u verzocht uit oogpunt van controle om daarbij een schriftelijke opgave bij de Douane in te leveren.

De gegevens uit de schriftelijke opgave worden vergeleken met de gegevens uit de geautomatiseerde opgave, zodat kan worden vastgesteld of de geautomatiseerde opgave goed is verlopen. Het model van de schriftelijke opgave vindt u als bijlage bij deze brochure.

7 Procedures

7.1 Aanvraagprocedure

Hebt u met Douane afgesproken, dat de gegevens van het voorraadverloop op geautomatiseerde wijze in het standaard formaat van deze brochure aan Douane worden aangeleverd? Bekijk dan eerst het onderstaande schema. Dit schema geeft een toelichting op het traject dat wordt gevolgd om hiertoe over te kunnen gaan. Stap voor stap is aangegeven welke handelingen u moet verrichten en welke de Douane zal verrichten. Bij elke 'stap' is een toelichting opgenomen.

Dit is de brochure die betrekking heeft op de geautomatiseerde opgave waarvoor u kiest. Lees deze brochure (vóóraf) goed door.

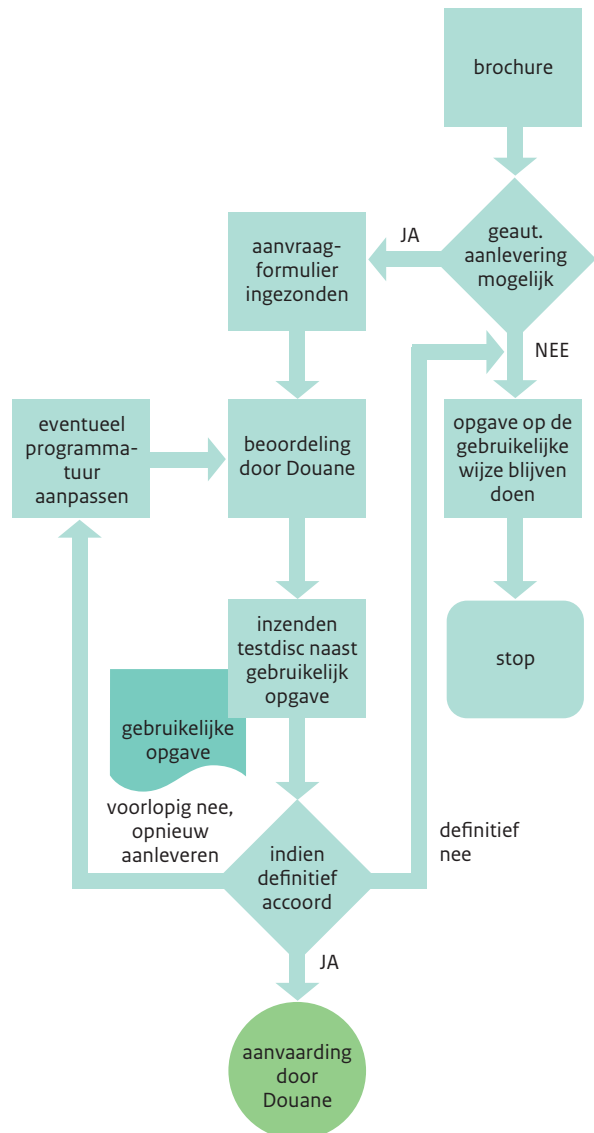
U beoordeelt of u (nog steeds) in staat bent om een geautomatiseerde opgave in het standaard formaat aan te leveren.

Als u aan de voorwaarden voldoet voor de geautomatiseerde opgave in standaard formaat, dan vult u het aanvraagformulier in dat achter in deze brochure is opgenomen. Stuur dit formulier zo spoedig mogelijk naar het douanekantoor waaronder u valt.

Kunt u niet aan de voorwaarden voor de geautomatiseerde opgave in standaard formaat voldoen, dan volgt nader overleg met Douane, hoe aan de verplichting tot het verstrekken van gegevens te voldoen.

Na ontvangst van het aanvraagformulier zal de Douane contact met u opnemen om verdere afspraken te maken. Daarnaast zal de Douane beoordelen of u aan alle voorwaarden voldoet.

De Douane zal met u een testtraject afspreken. Hiervoor levert u, naast de gebruikelijke opgave(n), een testversie van de geautomatiseerde opgave in. Deze testversie wordt gebruikt om te beoordelen of u aan de technische eisen voldoet. Daarnaast worden de gegevens van de geautomatiseerde opgave, op basis van bijvoorbeeld controletellingen, in de beoordeling betrokken. Vanaf het moment dat uw geautomatiseerde opgave aan de eisen van dit standaard formaat voldoet, verstrekt u deze geautomatiseerde opgave aan Douane volgens de gemaakte afspraken.



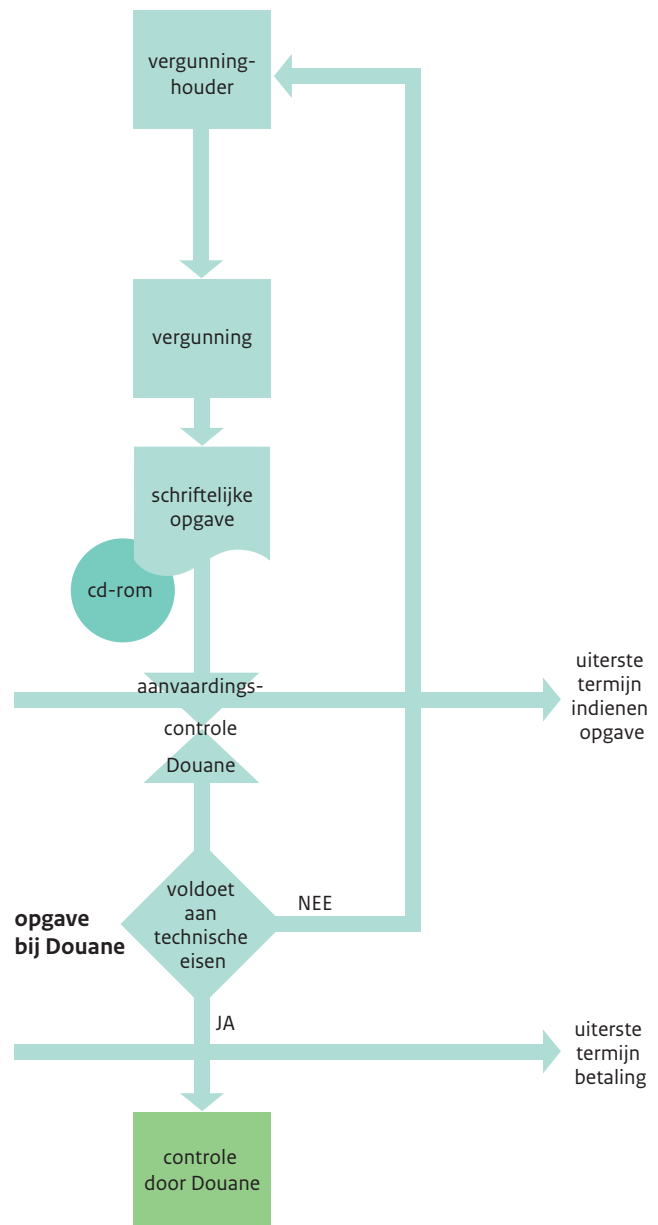
7.2 Procedure inzending geautomatiseerde opgave

Op basis van de afspraken die zijn gemaakt voor uw vergunning, stelt u de geautomatiseerde opgave op.

Daarnaast stelt u de schriftelijke opgave op.

U ontvangt van de Douane programmatuur met bijbehorende handleiding om de gecomprimeerde versie van de geautomatiseerde opgave te testen. De testprogrammatuur controleert of uw geautomatiseerde opgave aan de technische eisen voldoet. Daarnaast wordt de geautomatiseerde opgave vergeleken met gegevens uit de schriftelijke opgave. Komt de geautomatiseerde opgave niet door de test of zijn de gegevens niet in overeenstemming met de schriftelijke opgave, dan voert u een herstelactie uit.

Als verwerking door de Douane niet mogelijk is, ontvangt u de opgave terug met vermelding van reden. U wordt dan verzocht herstel uit te voeren en opnieuw de herstelde opgave te verstrekken.



8 Uitgebreid voorbeeld

8.1 Algemeen

Om u een indruk te geven van de opbouw van een geautomatiseerde opgave, krijgt u hier een uitgebreid voorbeeld.

In dit voorbeeld komen de volgende punten aan de orde:

- Het plaatsen van goederen in een accijnsgoederenplaats of een inrichting;
- Be- of verwerken van goederen tijdens het verblijf van die goederen in een accijnsgoederenplaats of een inrichting;
- Het aanzuiveren van deze regeling door enerzijds de goederen uit te slaan onder schorsing van accijns en anderzijds de goederen uit te slaan tot verbruik.

Het is noodzakelijk om de mutaties in de goederenbeweging binnen uw onderneming in relatie tot de regeling accijnsgoederenplaats nauwkeurig te inventariseren. Dit kunt u doen met de transactiebeschrijvingen uit de tabel van paragraaf 4.7. Op basis van de geselecteerde transactiebeschrijvingen stelt u vervolgens vast welke transactiecodes met de bijbehorende informatieblokken u moet gebruiken.

8.2 Boekingen voorraadadministratie en informatieregels geautomatiseerde opgave

Zoals u al heeft kunnen lezen, worden de afzonderlijke gegevens gegroepeerd in informatieblokken. De informatieblokken vormen, behalve bij gebruik van methode 2, gezamenlijk één record. Bij gebruik van methode 2 wordt ieder informatieblok in een afzonderlijk record geplaatst. Meer informatie hierover staat in paragraaf 3.3.

Voorbeeld 1: Het plaatsen van goederen in een accijnsgoederenplaats of inrichting

U ontvangt artikelen A, B en C uit een Frans belastingentrepot en wilt deze artikelen opslaan in uw eigen accijnsgoederenplaats.

U voert uw voorraadadministratie op artikelniveau. Voor het plaatsen onder de vergunning accijnsgoederenplaats moet u daarom voor elk artikel een afzonderlijke boeking in de voorraadadministratie verrichten.

Voor het plaatsen van deze artikelen onder de vergunning accijnsgoederenplaats is de transactiebeschrijving die hoort bij transactiecode 091400 van toepassing (zie de tabel uit paragraaf 4.7). Bij deze transactiecode horen de informatieblokken A, B, D en N.

In hoofdstuk 5 vindt u voor de vereiste informatieblokken vervolgens een toelichting op gegevensniveau.

De boekingen in de voorraadadministratie van de goederen A, B en C moeten in de geautomatiseerde opgave tot uitdrukking komen door drie afzonderlijke informatieregels met de transactiecode 091400. In veld N.6 moet voor de drie opboekingen als soort mutatie de code BI worden vermeld.

Voorbeeld 2: Het beëindigen van de regeling van accijnsgoederenplaats

Een deel van de hoeveelheid van artikel A wordt vanuit de accijnsgoederenplaats geleverd onder schorsing van accijns overgebracht naar een andere accijnsgoederenplaats.

Voor het aanzuiveren van de vergunning accijnsgoederenplaats voor artikel A wordt een elektronisch administratief document (e-AD) aangemaakt in EMCS. In deze situatie is de transactiecode 140900 van toepassing (de tabel in paragraaf 4.7). Bij deze transactiecode horen de blokken A, H, J en N.

In hoofdstuk 5 vindt u voor de vereiste informatieblokken vervolgens een toelichting op gegevensniveau.

De afboeking in de voorraadadministratie van artikel A brengt u in de geautomatiseerde opgave tot uitdrukking met één informatieregel met de transactiecode 140900. In veld N.6 moet voor de afboeking als soort mutatie de code AF worden vermeld.

Voorbeeld 3: Het beëindigen van de opslag in de accijnsgoederenplaats door uit te slaan tot verbruik in Nederland.

Een deel van de hoeveelheid van artikel A wordt vanuit de accijnsgoederenplaats uitgeslagen tot verbruik in Nederland.

Voor het aanzuiveren van de regeling door uit te slaan tot verbruik is de transactiecode 140901 van toepassing (de tabel in paragraaf 4.7). Bij deze transactiecode horen de blokken A, H en N.

In hoofdstuk 5 vindt u voor de vereiste informatieblokken vervolgens een toelichting op gegevensniveau.

De afboeking in de voorraadadministratie van artikel A brengt u in de geautomatiseerde opgave tot uitdrukking met één informatieregel met de transactiecode 140901. In veld N.6 moet voor de afboeking als soort mutatie de code AF worden vermeld.

Voorbeeld 4: Samenpakken van gelijksoortige accijnsgoederen

Het samenpakken van goederen leidt over het algemeen tot een wijziging in de aanwezige voorraad. Voorbeelden hiervan zijn het samenpakken in grootverpakkingen of het ompakken van grootverpakkingen naar kleinverpakkingen.

Deze wijzigingen in de aanwezige voorraad moeten tot uitdrukking worden gebracht in de geautomatiseerde opgave, omdat de controle op het voorraadverloop uit de geautomatiseerde opgave moet aansluiten op de voorraadadministratie die geldt voor de accijnsgoederenplaats. Als gevolg hiervan moet u de mutaties in de voorraad met betrekking tot het samenpakken als informatieregels in de geautomatiseerde opgave opnemen. De artikelen A, B en C worden samengepakt tot artikel D (3-in-1-doos). Deze drie artikelen vallen in de zelfde accijns categorie. Binnen de voorraadadministratie wordt de voorraad van de artikelen A, B, C en D afzonderlijk bijgehouden.

Dit samenpakken leidt tot een vermindering van de voorraad voor de artikelen A, B en C en een verhoging van de voorraad artikelen D. In de voorraadadministratie brengt u de samenpakking met vier mutaties in de voorraadadministratie tot uitdrukking. Deze vier mutaties in de voorraad (administratie) moeten ook in de geautomatiseerde opgave tot uitdrukking worden gebracht.

Het samenpakken wordt in de geautomatiseerde opgave aangemerkt als een administratieve mutatie. Voor administratieve mutaties is de transactiebeschrijving die hoort bij transactiecode 141400 van toepassing (zie de tabel in paragraaf 4.7). Bij deze transactiecode horen de informatieblokken A en N. In hoofdstuk 5 vindt u voor de vereiste informatieblokken een toelichting op gegevensniveau.

In het voorbeeld is sprake van de volgende vier informatieregels:

Artikel A: afboeking in de voorraad

Artikel B: afboeking in de voorraad

Artikel C: afboeking in de voorraad

Artikel D: opboeking in de voorraad

In de voorraadadministratie en in de geautomatiseerde opgave geeft u met een uniek mutatienummer de relatie aan tussen de drie afboekingen en de opboeking. In de geautomatiseerde opgave vermeldt u dit mutatienummer voor de drie afboekingen en de opboeking in veld N.7. In veld N.6 vermeldt u voor de drie afboekingen en de opboeking als soort mutatie de code BH.

Voorbeeld 5: Samenpakken van accijnsgoederen met verschillende accijnsheffingen

In het geval er accijnsartikelen met verschillende accijnsheffingen worden samengepakt tot één artikel, zoals een alcoholhoudend product en een fles wijn in een cadeauverpakking, dan vindt er administratief gezien **geen samenpakking** plaats.

De samengepakte goederen dienen derhalve afzonderlijk in de administratie te worden bijgehouden en in de opgave te worden opgenomen.

Voorbeeld 6: Productie (1)

De situatie in voorbeeld 4 kan ook gehanteerd worden in het geval dat er van 3 accijnsgoederen één nieuw accijnsartikel wordt geproduceerd.

Productie wordt in de geautomatiseerde opgave aangemerkt als een administratieve mutatie. Voor administratieve mutaties is de transactiebeschrijving die hoort bij transactiecode 141400 van toepassing (zie de tabel in paragraaf 4.7). Bij deze transactiecode horen de informatieblokken A en N. In hoofdstuk 5 vindt u voor de vereiste informatieblokken een toelichting op gegevensniveau.

Als soort mutatie moet in dit geval de code PR worden gebruikt.

Een andere mogelijkheid is dat van 'niet-accijnsgoederen' accijnsgoederen worden geproduceerd.

Hier geldt ook dat als soort mutatie de code 'PR' moet worden gebruikt.

Uitgaande van het voorbeeld hiervoor zijn de artikelen A, B en C niet in de AGP-administratie opgenomen en komen derhalve niet voor in de opgave.

Omdat er in de accijnsgoederenplaats een accijnsgoed (artikel D) ontstaat vindt opboeking plaats in de voorraad-administratie als gevolg van productie.

Als soort mutatie moet in dit geval de code PR worden gebruikt. Opboeking met de transactiecode 141400.

Op te geven blokken zijn dus A en N.

Voorbeeld 7: Productie (2)

In de accijnsgoederenplaats worden van accijnsgoederen 'niet-accijnsgoederen' geproduceerd.

Hier geldt ook dat als soort mutatie de code PR moet worden gebruikt.

Uitgaande van het voorbeeld hiervoor zijn de artikelen A, B en C in de voorraadadministratie opgenomen.

Met betrekking tot A, B en C moet afboeking plaatsvinden.

Omdat er in de accijnsgoederenplaats een niet-accijnsgoed ontstaat vindt opboeking plaats in de AGP-administratie als gevolg van productie.

Met betrekking tot artikel D komt na het opboeking vervolgens geen volgende mutatie in de geautomatiseerde opgave meer voor.

De goederenbeweging van artikel D sluit dus niet.

8.3 Wijze van aanleveren van de informatieregels/records

In paragraaf 3.3 zijn met de methoden 1, 2 en 3 de recordvarianten beschreven voor de informatieregels die in de geautomatiseerde opgave moeten worden opgenomen. Als u heeft gekozen voor methode 3, dan is de recordindeling voor de informatieregels uit het voorbeeld van paragraaf 8.2 volgens de onderstaande voorbeelden samengesteld.

Recordindeling van voorbeeld 1.

Axxxx	Bxxxxxx	Dxxxxxx	Nxxxxxxxxxxxxxxxx
-------	---------	---------	-------------------

 CR/LF

Recordindeling van voorbeeld 2.

Axxxx	Hxxxxx	Jxxxxxxxx	Nxxxxxxxxxxxxxxxx
-------	--------	-----------	-------------------

 CR/LF

Recordindeling van voorbeeld 3.

Axxxx	Hxxxxx	Nxxxxxxxxxxxxxxxx
-------	--------	-------------------

 CR/LF

Recordindeling van voorbeeld 4

Axxxx	Nxxxxxxxxxxxxxxxx	CR/LF
Axxxx	Nxxxxxxxxxxxxxxxx	CR/LF
Axxxx	Nxxxxxxxxxxxxxxxx	CR/LF
Axxxx	Nxxxxxxxxxxxxxxxx	CR/LF

Recordindeling van voorbeeld 5.

Niets

Recordindeling van voorbeeld 6.

Axxxx	Nxxxxxxxxxxxxxxxx	CR/LF
-------	-------------------	-------

Recordindeling van voorbeeld 7.

Axxxx	Nxxxxxxxxxxxxxxxx	CR/LF
Axxxx	Nxxxxxxxxxxxxxxxx	CR/LF
Axxxx	Nxxxxxxxxxxxxxxxx	CR/LF
Axxxx	Nxxxxxxxxxxxxxxxx	CR/LF

9 Aanvraagformulier

Het aanvraagformulier tot het gaan doen van een geautomatiseerde opgave in standaard formaat van het voorraadverloop vindt u als bijlage bij deze brochure.

10 Adressen douanekantoren

Voor de adresgegevens van de Douane wordt verwezen naar douane.nl.



Model Schriftelijke opgave

Vergunninghouder

Naam en voorletters

Adres

Postcode en woonplaats

E-mailadres

Telefoonnummer

Faxnummer

Fiscaal nummer of EORI-
nummer (met volgnummer)

Periode waarover aangifte wordt gedaan

Periode-aanduiding in de
geautomatiseerde opgave
(veld A.1)

Begindatum van deze periode

Einddatum

Vergunningen

Vergunningnummer AGP

Vergunningnummer
inrichting

Specificatie van het medium en de geautomatiseerde opgave

Soort medium

Cd-rom

Anders, namelijk

Ingeleverd aantal van het medium

Recordlayout

Methode 1

Methode 2

Methode 3

Aantal records

Aantal informatieregels

Controletellingen

Als controlegetallen moeten de totalen van de waarden van de navolgende velden worden vermeld

A.2 (codesoort)

Juridische verklaring

Ondergetekende dient hierbij in het kader van bovengenoemde vergunning(en) de opgave in namens

Naam vergunninghouder

Over het tijdvak

Onder overlegging van de
geautomatiseerde opgave
en bijvoeging van

bijlagen

Plaats

Datum

 - -

Naam (gemachtigde¹)
in blokletters

Handtekening (gemachtigde¹)

¹ Indien de ondertekening door een gemachtigde geschiedt



Aanvraag

Doen van geautomatiseerde aangifte

Gegevens aanvraag

Hierbij verzoekt ondergetekende om toestemming tot het mogen doen van een geautomatiseerde opgave voor de aanlevering van het voorraadverloop in het standaard formaat.

	Vergunningnummer ¹	Datum ¹
<input type="checkbox"/> Accijnsgoederenplaats	<input type="text"/>	<input type="text"/> - <input type="text"/> - <input type="text"/>
<input type="checkbox"/> Inrichting voor verbruiks- belastinggoederen	<input type="text"/>	<input type="text"/> - <input type="text"/> - <input type="text"/>

Gegevens aanvrager

Naam en voorletters	<input type="text"/>
Adres	<input type="text"/>
Postcode en woonplaats	<input type="text"/>
Postbus	<input type="text"/>
Postcode en plaats postbus	<input type="text"/>
Fiscaal nummer of EORI-nummer	<input type="text"/>

Gegevens geautomatiseerde opgave

Recordindeling van de geautomatiseerde opgave ¹	<input type="checkbox"/> Methode 1	<input type="checkbox"/> Methode 2	<input type="checkbox"/> Methode 3
Geplande ingangsdatum voor het indienen van de geautomatiseerde opgave	<input type="text"/>	<input type="text"/>	<input type="text"/>
De geautomatiseerde opgave wordt ingediend op ¹	<input type="checkbox"/> Cd-rom	<input type="text"/>	
	<input type="checkbox"/> Anders, namelijk	<input type="text"/>	
Geschat aantal informatieregels die de geautomatiseerde opgave periodiek zal bevatten	<input type="text"/>		

Ondertekening

Naam contactpersoon	<input type="text"/>
Telefoonnummer	<input type="text"/>
E-mailadres	<input type="text"/>
Naam ondertekenaar	<input type="text"/>
Handtekening	<input type="text"/>

¹ Invullen in geval van een reeds verleende vergunning