

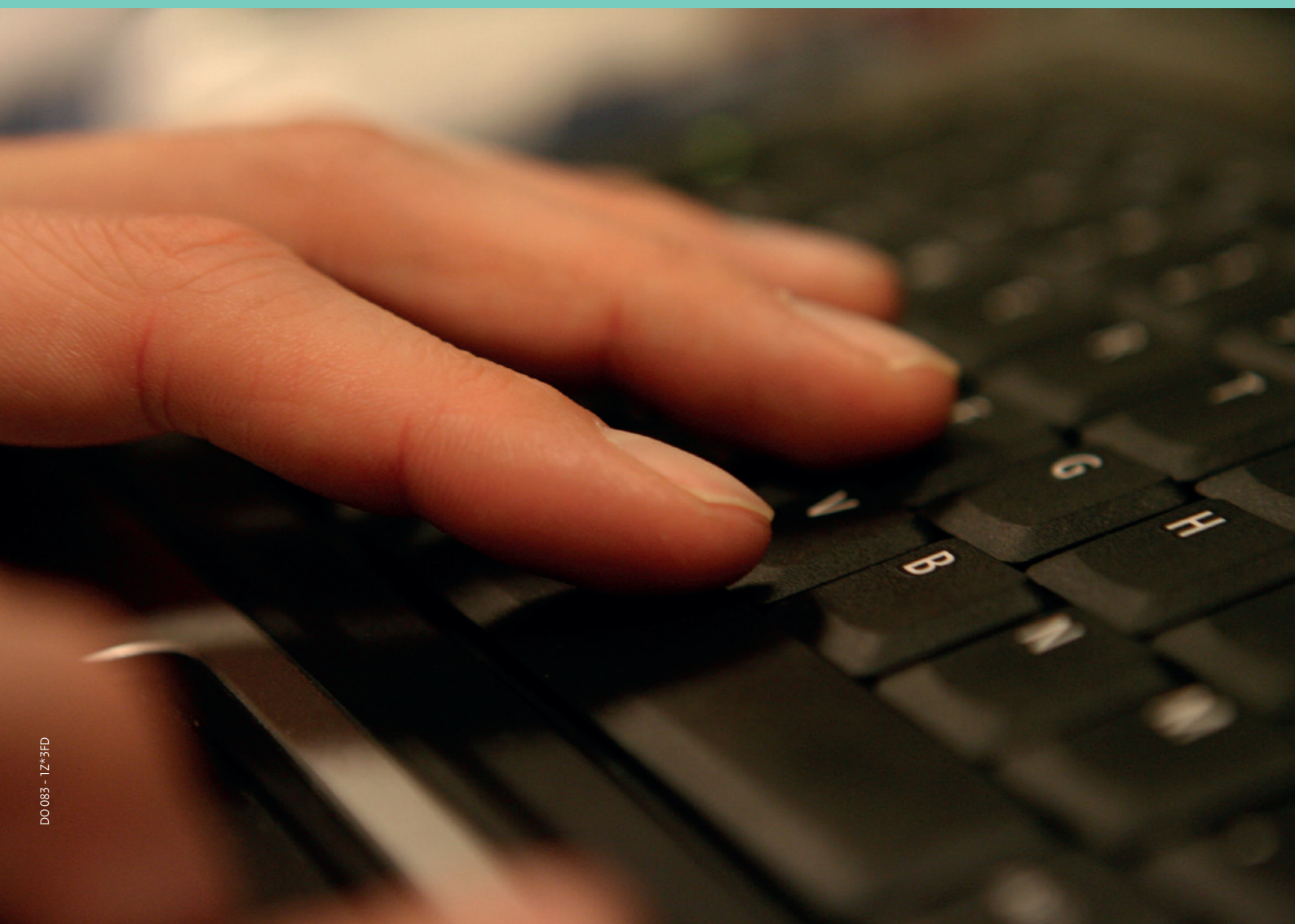


Douane
Belastingdienst

Brochure | Januari 2018

De geautomatiseerde opgave

Voor het voorraadverloop douaneregeling particulier douane-entrepot



Inhoud

1	Inleiding	3
1.1	Geautomatiseerd aanleveren van gegevens aan Douane	3
1.2	Doelgroep	3
1.3	Vijf brochures	3
1.4	Schriftelijke opgave meesturen	3
1.5	Inleverdatum	3
1.6	Meer informatie	3
2	Samenvatting van de wijzigingen ten opzichte van de vorige uitgave	4
2.1	Algehele herziening van november 2015	4
2.2	De wijzigingen sinds november 2015	4
2.3	De wijzigingen sinds oktober 2017	4
3	Technische toelichting	4
3.1	Algemeen	4
3.2	Specificatie van de media	4
3.3	Beschrijving van de geautomatiseerde opgave	5
3.4	Velddefinities	6
4	Beschrijving van de informatieregels	7
4.1	Algemeen	7
4.2	Vaststellen informatieregel	7
4.3	Meerdere geautomatiseerde opgaven	8
4.4	Facultatieve velden	8
4.5	Nadere vergunning(en)	8
4.6	Publicaties van de Douane	9
4.7	Tabel met transactiebeschrijvingen en transactiecodes	9
5	Informatieblokken	11
5.1	Beschrijving informatieblokken	11
5.2	Codes eenheden	18
6	Schriftelijke opgave	19
7	Procedures	20
7.1	Aanvraagprocedure	20
7.2	Procedure inzending geautomatiseerde opgave	21
8	Uitgebreid voorbeeld	22
8.1	Algemeen	22
8.2	Boekingen voorraadadministratie en informatieregels geautomatiseerde opgave	22
8.3	Wijze van aanleveren van de informatieregels/records	24
9	Aanvraagformulier	24
10	Adressen douanekantoren	24

1 Inleiding

1.1 Geautomatiseerd aanleveren van gegevens aan Douane

Deze brochure geeft u informatie over de manier waarop u het voorraadverloop voor de douaneregeling particulier douane-entrepot en de bijbehorende (vereenvoudigde) procedures voor het plaatsen onder en aanzuiveren van deze douaneregeling geautomatiseerd bij de Douane kunt aanleveren.

1.2 Doelgroep

Deze brochure is bestemd voor ondernemingen die op grond van het douanewetboek van de Unie, Verordening (EU) nr. 952/2013 (DWU), een vergunning hebben om gebruik te maken van een douaneregeling particulier douane-entrepot.

1.3 Vijf brochures

Deze brochure maakt deel uit van een reeks van vijf vergelijkbare brochures voor het doen van geautomatiseerde opgave van gegevens in het kader van douaneregelingen en/of vereenvoudigde procedures. Deze reeks bestaat uit brochures voor:

- De aanvullende aangifte bij gebruik van de vergunning inschrijving in de administratie, in het vrije verkeer brengen of bij gebruik van de vereenvoudigde aangifte in het vrije verkeer brengen.
- De aanzuiveringsafrekening bij gebruik van de douaneregeling actieve veredeling, met gebruik van de vergunning inschrijving in de administratie voor het plaatsen en aanzuiveren.
- Opgave van de gegevens inzake de controle op het voorraadverloop bij gebruik van de douaneregeling particulier douane-entrepot, in combinatie met de aansluitende aanvullende aangifte bij gebruik van de vergunning inschrijving in de administratie, in het vrije verkeer brengen of bij gebruik van de vereenvoudigde aangifte in het vrije verkeer brengen.
- Opgave van de gegevens inzake de controle op het voorraadverloop bij gebruik van de douaneregeling particulier douane-entrepot, zonder gebruik van hierop aansluitende regeling inschrijving in de administratie voor de aanzuivering.
- Opgave van de gegevens inzake het voorraadverloop bij gebruik van een accijnsgoederenplaats als bedoeld in de Wet op de accijns en/of een inrichting voor verbruiksbelasting als bedoeld in de Wet op de verbruiksbelastingen van alcoholvrije dranken en enkele andere producten.

Deze brochures hebben in opzet dezelfde structuur maar zijn, eventueel in combinatie met vereenvoudigde procedures voor het plaatsen en aanzuiveren, toegesneden op een bepaalde douaneregeling.

1.4 Schriftelijke opgave meesturen

Om te voldoen aan een aantal juridische aspecten, moet u naast de geautomatiseerde opgave ook een schriftelijke opgave bij de Douane inleveren. Het model van deze opgave staat in hoofdstuk 6.

De Douane kan uw geautomatiseerde opgave alleen in behandeling nemen als u een schriftelijke opgave heeft meegestuurd.

De digitale gegevens en de schriftelijke opgave vormen samen de opgave voorraadverloop. Voor de duidelijkheid spreken we in deze brochure over geautomatiseerde opgave.

1.5 Inleverdatum

Het moment waarop u de geautomatiseerde opgave bij de Douane moet indienen, staat in uw vergunning.

1.6 Meer informatie

Als u na het lezen van deze brochure nog vragen heeft over de geautomatiseerde opgave, dan kunt u contact opnemen met de starterscoördinator of de klantmanager voor uw onderneming of bedrijvencontactpunt bij het douanekantoor waaronder u valt.

Als u in de toekomst geautomatiseerd opgave wilt gaan doen, dan vult u het aanvraagformulier uit hoofdstuk 9 in. Stuur het ingevulde formulier naar de starterscoördinator of de klantmanager of bedrijvencontactpunt.

2 Samenvatting van de wijzigingen ten opzichte van de vorige uitgave

2.1 Algehele herziening van november 2015

Er is sprake van algehele herziening van deze informatiebrochure.

2.2 De wijzigingen sinds november 2015

- De brochure is geheel aangepast aan het Douanewetboek van de Unie, dat m.i.v. 1 mei 2016 van kracht is geworden.
- Enkele kleine tekstuele correcties

2.3 De wijzigingen sinds oktober 2017

- De toelichting bij document 'OVER' bij veld J.1 in de tabel in hoofdstuk 5.1 is gewijzigd.
- Aan de tabel in hoofdstuk 5.2 zijn de codes CLI en CML toegevoegd.

3 Technische toelichting

3.1 Algemeen

U levert de geautomatiseerde opgave aan op cd-rom of diskette of ander afgesproken medium. In dit hoofdstuk staat beschreven aan welke eisen de media die u gebruikt voor de aanlevering, moeten voldoen. De Douane kan alleen media verwerken, die volledig aan de eisen voldoen. Als blijkt dat uw media niet aan de eisen voldoen, stuurt de Douane ze terug.

De media moeten virusvrij en schrijfbeveiligd zijn. Verstuur ze in een stevige verpakking, zodat ze niet kunnen beschadigen. Plak op de media een etiket met daarop de volgende gegevens:

- naam
- adres
- woonplaats
- EORI nummer (zonder landaanduiding) met volgnummer (9 + 2 posities)
- de periode, waarop de geautomatiseerde opgave betrekking heeft
- de (douane)regelingen of vereenvoudigde procedures, waarop de geautomatiseerde opgave betrekking heeft
- de vergunningnummers
- het aantal media, dat op betreffende periode betrekking heeft
- het volgnummer van het medium

3.2 Specificatie van de media

Technische specificatie media

De media moeten een algemeen gangbaar formaat hebben. Daarnaast zal de Douane testen of de gegevens die u hebt aangeleverd, te verwerken zijn.

Bestandsspecificaties voor diskette en cd-rom

- Beschrijving van de media gebeurt in ASCII.
- Vermeld voor de herkenbaarheid op de media uw EORI nummer (zonder landaanduiding) met volgnummer (9 + 2 posities) in een afzonderlijk ASCII-bestand met de naam FINUM (zonder extensie). Laat dit nummer links uitlijnen. Onder dit EORI nummer bent u bekend bij de Belastingdienst/ Douane. Dit nummer staat in de vergunning, waarvoor u de geautomatiseerde opgave indient.
- Plaats op de media alleen bestanden waarover u afspraken heeft gemaakt met de Douane.
- Plaats de geautomatiseerde opgave en het bestand FINUM in de hoofddirectory (root).
- Om de gegevens op de media te beschermen tegen onbevoegd gebruik en om ervoor te zorgen dat u zoveel mogelijk gegevens op de media kunt plaatsen, moet u de gegevens beveiligen en comprimeren. U leest hier meer over in paragraaf 3.3.

3.3 Beschrijving van de geautomatiseerde opgave

Algemene informatie

U plaatst de geautomatiseerde opgave gecompriemd op de media door deze te 'zippen' volgens de standaard methode 'deflating'. Voor beveiliging van de geautomatiseerde opgave geeft u het gecompriemde bestand een wachtwoord van acht hoofdletters.

Dit wachtwoord spreekt u af met de Douane.

De geautomatiseerde opgave in niet gecompriemde vorm moet de naam ENT hebben. Onder die naam bewaart u de opgave als onderdeel van uw administratie.

De gecompriemde geautomatiseerde opgave geeft u de naam ENT.ZIP.

Het programma PKZIP (versie 2.04g) kunt u aanvragen via de Douane. Gebruikt u PKZIP? Dan moet u licentierechten voor het gebruik betalen. U kunt ook een ander zip-programma gebruiken, dat zippt volgens de standaard methode 'deflating'.

Recordformaat geautomatiseerde opgave

U kunt de geautomatiseerde opgave in drie recordformaten (methodes) bij de Douane aanleveren.

U kiest éénmalig voor het recordformaat waarin u de geautomatiseerde opgaven gaat aanleveren en u geeft uw keuze door aan de Douane.

Aan de hand van twee informatieregels lichten wij het gebruik van de drie recordformaten (methodes) toe.

Methode 1

A	B		K
A		J	K

Ieder record bestaat steeds uit het totaal aantal posities van de informatieblokken A, B, J en K en is steeds 247 of 317 karakters lang (+2 voor CR/LF), afhankelijk van eventueel gebruik van facultatieve velden (zie paragraaf 4.4). Bij het gebruik van methode 1 is er sprake van een recordformaat met een vaste lengte en bestaat ieder afzonderlijk record uit een volledige informatieregel.

Als recordscheidingstekens worden de Carriage Return en Line feed (CR/LF) gebruikt. De informatieblokken die voor een bepaald record van toepassing zijn (zie hoofdstuk 4), vult u overeenkomstig de paragrafen 3.4 en 4.4.

Als bepaalde informatieblokken voor een bepaalde transactiecode (zie paragraaf 4.7) niet zijn vereist, vult u alle posities van deze informatieblokken in het record met spaties.

De geautomatiseerde opgave sluit u, na het laatste record, af met de standaard eindebestandsindicator CTRL-Z.

Methode 2

A	
B	
K	
A	
J	
K	

Bij deze methode neemt u alleen de informatieblokken op die van toepassing zijn voor de betreffende transactiecode (zie paragraaf 4.7). Bij het gebruik van methode 2 is er sprake van een recordformaat met een variabele lengte en plaatst u de afzonderlijke informatieblokken in afzonderlijke records.

Bij dit recordformaat bestaat daarom iedere volledige informatieregel uit meerdere afzonderlijke records. Als recordscheidingstekens gebruikt u de CR/LF. U neemt de afzonderlijke informatieblokken per informatieregel in alfabetische volgorde achter elkaar op in de geautomatiseerde opgave. U sluit de geautomatiseerde opgave na het laatste record af met de standaard eindebestandsindicator CTRL-Z.

Methode 3

A	B	K
A	J	K

Bij deze methode neemt u, net als bij methode 2, alleen de informatieblokken op die van toepassing zijn voor betreffende informatieregel. Bij het gebruik van methode 3 is er sprake van een recordformaat met een variabele lengte.

In tegenstelling tot methode 2 bestaat bij methode 3 ieder record uit de informatieblokken die van toepassing zijn. Ieder record in de geautomatiseerde opgave vormt één volledige informatieregel. Als recordscheidingstekens gebruikt u de CR/LF. De informatieblokken plaatst u in alfabetische volgorde in het record.

De geautomatiseerde opgave sluit u, na het laatste record, af met de standaard eindebestandsindicator CTRL-Z.

3.4 Velddefinities

Als bij een transactiecode (zie paragraaf 4.7) niet alle informatieblokken zijn vereist en methode 1 wordt gebruikt als recordformaat, dan vult u alle posities van de niet vereiste informatieblokken met spaties. Maakt u gebruik van methode 2 of 3, dan neemt u de informatieblokken die níét zijn vermeld bij de transactiecode níét op in de informatieregel (zie paragraaf 4.7).

Als u een informatieblok moet opnemen, dan vult u het ook volledig volgens de beschrijving in hoofdstuk 5.

Is de invulling van een veld niet verplicht, dan vult u dit veld als volgt:

- Numerieke velden vult u volledig met nullen.
- Alfamerieke velden vult u volledig met spaties.

Numerieke velden zijn te herkennen aan g(xx) in de kolom Karakter van het overzicht met informatieblokken in hoofdstuk 5. Numerieke velden laat u rechts uitlijnen en voorziet u van voorloopnullen.

Als dit is aangegeven, plaatst u op de eerste positie van het veld een tekenaanduiding (negatief/positief).

Alfanumerieke velden zijn te herkennen aan X(xx) in de kolom Karakter van het overzicht met informatieblokken in hoofdstuk 5. Deze velden laat u links uitlijnen en vult u aan met spaties.

Goederencode

In veld K.4 vermeldt u de goederencode. Dit veld is afwijkend gedefinieerd en is opgebouwd uit een combinatie van numerieke g(8) en alfanumerieke karakters X(14). De niet-gebruikte posities binnen dit veld vult u allemaal met nullen. Zie verder de toelichting bij dit veld.

Toelichting op de kolom 'Karakter':

X(xx) = Alfameriek veld, links uitgelijnd, bestaande uit alfabetische en/of numerieke tekens, aangevuld met spaties, totdat de lengte xx is bereikt.

g(xx) = Numeriek veld, bestaande uit numerieke tekens (0-9), rechts uitgelijnd, met voorloopnullen, zodat de totale lengte xx bedraagt. Negatieve waarden kunnen bij dit type veld niet voorkomen.

- g(xx)V9(yy) = Numeriek veld, bestaande uit numerieke tekens (0-9), rechts uitgelijnd, met voorloopnullen. Het aantal posities achter het decimaalteken is yy. Het aantal voor het decimaalteken is xx. De totale lengte van het veld is xx + yy. Het decimaalteken wordt dus niet in het veld opgenomen. Negatieve waarden kunnen bij dit veldtype niet voorkomen.
- g(xx) = Numeriek veld, bestaande uit numerieke tekens (0-9), rechts uitgelijnd, met voorloopnullen. Als de veldwaarde negatief is, neemt u op de eerste positie een minteken op. Als de veldwaarde positief is, kunt u kiezen uit + of een 0 of een spatie. De totale lengte van dit veld is xx + 1 (voor het teken).
- g(xx)V9(yy) = Combinatie van voorgaande twee veldtypes. De totale lengte van dit veld wordt xx + yy + 1 (voor het teken).

In deze brochure wordt § als teken voor een spatie gebruikt.

Voorbeelden:

Voorbeeldwaarde	Karakter	Weergave in bestand
Jansen en Co	X(20)	Jansen§en§Co§§§§§§§§§§
10023	g(6)	010023
10023,45	g(6)V9(2)	01002345
-986	-g(5)	-00986
-456,30	-g(4)V9(4)	-04563000
1	g(2)V9(6)	01000000
986	-g(5)	000986 +00986 §00986

4 Beschrijving van de informatieregels

4.1 Algemeen

Een informatieregel komt tot stand door een mutatie in de goederenbeweging of een douanetechnische handeling met betrekking tot de goederen.

Een informatieregel wordt gekenmerkt door een transactiecode (zie paragraaf 4.7).

De informatie in een informatieregel is gegroepeerd in informatieblokken. Bij de transactiecode staan de informatieblokken die thuishoren in de informatieregel. Elk informatieblok wordt gekenmerkt door de veldblokletter in het eerste veld van het informatieblok. Elk informatieblok is in hoofdstuk 5 vervolgens opgedeeld in velden. Een informatieregel wordt dus gevormd door de informatieblokken die uit de gebruikte transactiecode voortvloeien en de velden die bij deze informatieblokken horen.

Binnen deze geautomatiseerde opgave zijn de volgende informatieblokken in gebruik:

Veldblokletter	Informatieblok
A	Algemeen
B	Gegevens voorafgaand document
J	Gegevens nieuwe douaneregeling
K	Goederenbeweging

4.2 Vaststellen informatieregel

Aan de hand van de transactiebeschrijvingen uit de tabel in paragraaf 4.7 stelt u vast welke transactiecode van toepassing is voor de te rapporteren mutatie in de goederenbeweging of douanetechnische handeling. Vervolgens stelt u aan de hand van de tabel de informatieblokken vast die daarbij horen.

4.3 Meerdere geautomatiseerde opgaven

Als een informatieregel in meerdere geautomatiseerde opgaven wordt verantwoord, houd dan rekening met het volgende:

- Het unieke kenmerk van veld A.3 (koppelveld) moet in alle geautomatiseerde opgaven gelijk zijn, en
- De gegevens die voorkomen in informatieblokken met gelijksoortige (of spiegelbeeld) informatie uit de ene geautomatiseerde opgave moeten gelijk zijn aan de gegevens van de andere geautomatiseerde opgave.

4.4 Facultatieve velden

In de praktijk komt het wel eens voor dat in overleg een vergunninghouder en de Douane overeen zijn gekomen meer informatie te rapporteren, dan in de voorgedefinieerde informatieblokken wordt gevraagd. Daarom bevat het informatieblok K een aantal facultatief te gebruiken velden.

In overleg met de Douane bepaalt u of, en zo ja, welke informatie u opneemt in deze facultatieve velden. Bij gebruik van één of meer facultatieve velden neemt u alle facultatieve velden in het record op. Lege velden vult u met spaties.

4.5 Nadere vergunning(en)

Voor het beheren van een particulier douane-entrepot en het gebruik van de douaneregeling particulier douane-entrepot is een vergunning vereist. Om goederen die zich onder de douaneregeling douane-entrepot bevinden onder een nieuwe douaneregeling te kunnen plaatsen, is het meestal noodzakelijk dat u voor deze nieuwe douaneregeling, vóóraf, over een vergunning beschikt en dat u voor het plaatsen van de goederen onder de nieuwe douaneregeling de vereiste aangifte bij de Douane indient. Als u voor het doen van deze aangifte gebruik wilt maken van een vereenvoudigde procedure moet u ook hiervoor in veel gevallen vóóraf over een vergunning van de Douane beschikken.

Aan de hand van de transactiebeschrijvingen die voor uw onderneming relevant zijn, kunt u in de kolom Extra vergunning, van de tabel in paragraaf 4.7, vaststellen welke vergunningen voor u vereist of optioneel zijn. Is een (optionele) vergunning vereist, dan moet u die in uw bezit hebben op het moment dat u de mutatie in de goederenbeweging verricht. Optionele vergunningen zijn in de kolom Extra vergunning omgeven door ().

Let op!

De vergunningen die zijn genoemd in de kolom Extra vergunning zijn een indicatie.

Welke vergunningen u precies nodig heeft, bepaalt u in overleg met de Douane.

Hieronder vindt u een overzicht van de vergunningen uit de kolom Extra vergunning:

AV	De regeling actieve veredeling.
OV	Vrijstellingen van douanerechten en andere heffingen en belastingen op grond van de begunstigde verrichtingen genoemd in Titel VI van het DWU en/of de douaneregeling.
TI	De regeling tijdelijke invoer.
BB	De regeling bijzondere bestemming.
DE	De regeling particulier douane-entrepot.
TA	De vergunning toegelaten afzender.
TG	De vergunning toegelaten geadresseerde.
NCTS	Een vergunning elektronisch aangeven Douanevervoer in het kader van het New Computerized Transit System.
PV	De economische douaneregeling passieve veredeling.
AGP	Accijnsgoederenplaats als bedoeld in de Wet op de accijns.
IVV	Een inrichting voor verbruiksbelasting als bedoeld in de Wet op de verbruiksbelastingen van alcoholvrije dranken en enkele andere producten.
VVA	Een vergunning tot het mogen doen van een vereenvoudigde aangifte tot plaatsing van goederen onder een douaneregeling.
VDP	Een vergunning inschrijving in de administratie om de aangifte tot plaatsing onder een douaneregeling te mogen doen door middel van een inschrijving in de (voorraad)administratie.

4.6 Publicaties van de Douane

Deze brochure verwijst (regelmatig) naar het gebruikstarief, de codelijsten Douane, de Toelichting Enig document en het overzicht Fiscale gebieden binnen de EG. De inhoud van deze documenten is op de website van de Belastingdienst/Douane gepubliceerd: douane.nl.

4.7 Tabel met transactiebeschrijvingen en transactiecodes

Transactiebeschrijving	Informatie- blokken	Transactie- code	Extra vergunning
Plaatsing onder het stelsel van de <i>eigen</i> douaneregeling particulier douane-entrepot van niet-Unie goederen met toepassing van de normale (aangifte)procedure of één van de <i>eigen</i> vereenvoudigde procedures voor de plaatsing van goederen onder een douaneregeling. Bij de plaatsing van de goederen onder de douaneregeling douane-entrepot kan de regeling toegelaten geadresseerde van toepassing zijn.	A, B, K	011000	(TG) (NCTS) (VVA) (VDP)
Plaatsing onder het stelsel van de <i>eigen</i> douaneregeling particulier douane-entrepot met toepassing van de normale (aangifte) procedure voor de plaatsing, van Uniegoederen waarvoor specifieke Uniewetgeving, wegens plaatsing in een douane-entrepot, voorziet in maatregelen die in principe aan de uitvoer van goederen zijn verbonden.	A, B, K	091000	
Administratieve mutatie van goederen die geplaatst zijn onder het stelsel van de <i>eigen</i> douaneregeling particulier douane-entrepot. Hieronder vallen ook de begin- en eindvoorraadposities. Zie verder de toelichting op veld K.7.	A, K	101000	
Overbrenging van goederen in ongewijzigde staat of veredelingsproducten ter aanzuivering van de <i>eigen</i> douaneregeling actieve veredeling, door plaatsing met toepassing van de <i>eigen</i> vergunning inschrijving in de administratie onder het stelsel van de <i>eigen</i> douaneregeling particulier douane-entrepot.	A, B, K	111000	AV VDP
Overbrenging van goederen ter aanzuivering van de <i>eigen</i> douane-regeling tijdelijke invoer door plaatsing met toepassing van de <i>eigen</i> vergunning inschrijving in de administratie onder het stelsel van het <i>eigen</i> particulier douane-entrepot.	A, B, K	131000	TI VDP

Transactiebeschrijving	Informatie- blokken	Transactie- code	Extra vergunning
<ul style="list-style-type: none"> Plaatsing onder het stelsel van de <i>eigen</i> douaneregeling particulier douane-entrepot, met toepassing van de normale (aangifte)procedure voor de plaatsing, van Uniegoederen waarvoor specifieke Uniewetgeving, wegens plaatsing in een douane-entrepot, voorziet in maatregelen die in principe aan de uitvoer van goederen zijn verbonden en die zonder verschuldigdheid van accijns, verbruiksbelasting, energiebelasting, voorraadheffing of kolenbelasting lagen opgeslagen in een <i>eigen</i> accijnsgoederenplaats of een <i>eigen</i> inrichting voor verbruiksbelastingen. Het brengen van in een <i>eigen</i> accijnsgoederenplaats of <i>eigen</i> inrichting verbruiksbelasting geplaatste goederen in een <i>eigen</i> particulier douane-entrepot om te dienen als grondstof zoals bedoeld in art. 2 lid 2 van de Wet op de Accijns en art. 3 lid 2 Wet op de Verbruiksbelasting van alcoholvrije dranken en enkele andere producten. Opgemerkt wordt, dat de goederen tot aan het moment van verbruik als grondstof onder de status van de <i>eigen</i> accijnsgoederenplaats of <i>eigen</i> inrichting blijven. 	A, B, K	141000	AGP of IVV
Overbrenging van goederen ter aanzuivering van een andere <i>eigen</i> douaneregeling particulier douane-entrepot, door plaatsing met toepassing van de <i>eigen</i> vergunning inschrijving in de administratie onder het stelsel van de onderhavige <i>eigen</i> douaneregeling particulier douane-entrepot.	A, B, K	991000	DE VDP
<p>Aanzuivering van de <i>eigen</i> douaneregeling douane-entrepot door toepassing van:</p> <ul style="list-style-type: none"> de normale (aangifte)procedure om een nieuwe toegestane douanebestemming aan de goederen te geven. Bij de plaatsing van de goederen onder de douaneregeling douanevervoer kan de regeling toegelaten afzender van toepassing zijn; overbrenging van goederen naar een andere vergunninghouder van een vergunning particulier douane-entrepot, AV of TI; de vereenvoudigde aangifte ten uitvoer ten behoeve van de wederuitvoer. 	A, J, K	100100	(TA) (NCTS) (VVA)
Aanzuiveren van de <i>eigen</i> douaneregeling douane-entrepot door het in het vrije verkeer brengen van de goederen met toepassing van de normale (aangifte)procedure, eventueel met toepassing van gehele of gedeeltelijke vrijstelling in het kader van de douaneregeling passieve veredeling.	A, J, K	100900	(PV) (BB)

Transactiebeschrijving	Informatie- blokken	Transactie- code	Extra vergunning
Overbrenging ter aanzuivering van de <i>eigen</i> douaneregeling douane-entrepot door plaatsing van de goederen, onder de <i>eigen</i> douaneregeling actieve veredeling.	A, J, K	101100	AV (PV) VDP
<ul style="list-style-type: none"> Overbrenging ter aanzuivering van de <i>eigen</i> douaneregeling douane-entrepot door plaatsing van de goederen met gehele of gedeeltelijke vrijstelling van rechten bij invoer, onder de <i>eigen</i> douaneregeling tijdelijke invoer. Het met toepassing van de <i>eigen</i> vergunning inschrijving in de administratie of de <i>eigen</i> vereenvoudigde aangifte in het vrije verkeer brengen van de goederen met gehele of gedeeltelijke definitieve vrijstelling van rechten bij invoer op grond van de eigen vrijstellingen (OV). 	A, J, K	101300	TI (VDP) OV (VDP) (VVA)
Aanzuiveren van de <i>eigen</i> douaneregeling douane-entrepot door het met toepassing van de normale (aangifte)procedure in het vrije verkeer brengen van goederen die zijn onderworpen aan accijns, verbruiksbelasting, energiebelasting, voorraadheffing of kolenbelasting, eventueel met toepassing van gehele of gedeeltelijke vrijstelling in het kader van de douaneregeling passieve veredeling, met gelijktijdige plaatsing in een <i>eigen</i> accijnsgoederenplaats of een <i>eigen</i> inrichting voor verbruiksbelastingen.	A, J, K	101400	AGP of IVV (PV) (BB)
Overbrenging van goederen ter aanzuivering van de <i>eigen</i> onderhavige douaneregeling particulier douane-entrepot, door plaatsing onder het stelsel van een andere <i>eigen</i> douaneregeling particulier douane-entrepot.	A, J, K	109900	DE

Met de omschrijving *eigen* in deze paragraaf bedoelen we vergunningen die aan u zijn afgegeven door de Nederlandse Douane. Zie ook paragraaf 4.5 van deze brochure.

5 Informatieblokken

5.1 Beschrijving informatieblokken

In deze paragraaf vindt u de beschrijving van de informatieblokken en de velden die daarin zijn opgenomen. In deze beschrijving zijn het veldnummer, de veldnaam, de positie die het veld in het blok inneemt (van positie tot en met positie), het type veld (kolom Karakter) en een toelichting op de benodigde informatie opgenomen.

De velden die in deze informatieblokken voorkomen, moeten steeds volgens de omschrijving worden gevuld. Als invulling van een veld niet in alle situaties verplicht is, dan is dit expliciet in de toelichting bij dat veld vermeld.

Een technische toelichting staat in paragraaf 3.4.

Met informatieblok K wordt het voorraadverloop weergegeven. Het niveau waarop de voorraden in dit informatieblok moeten worden opgenomen is *per klant (K.1)*, *per artikelcode (K.3)*, *per valutasoort (K.11)* en *daarbinnen op indicatoraanduiding (K.2)*. De eindvoorraad moet in dit informatieblok als een negatief bedrag (K.10) en een negatieve hoeveelheid (K.9) worden opgenomen. De som van de goederenmutaties in dit blok (per klant, artikelcode, valutasoort, indicatoraanduiding) moet dus steeds nihil zijn.

Beginvoorraad + Mutaties (zowel plus als min) - Eindvoorraad is bij een sluitende goederenbeweging nihil.

Veld-nr.	Veldnaam	Positie	Karakter	Toelichting/inhoud (5 = spatie)
Algemeen				
A.0	Veldblokletter	1	X(1)	Verplicht te vullen met A.
A.1	Tijdvak	2-7	9(6)	Eeuw, Jaar en Maand (EEJMM) waar de informatieregel betrekking op heeft. Bijvoorbeeld 200207 = 20 (EE), 02 (JJ), 07 (MM).
A.2	Transactiecode	8-13	9(6)	Aanduiding van de transactiebeschrijving die van toepassing is op deze informatieregel. Zie paragraaf 4.7 kolom Transactiecode.
A.3	Uniek kenmerk	14-33	X(20)	Een aanduiding die de informatieregel binnen deze, en over alle historische en toekomstige geautomatiseerde opgaven heen, uniek maakt. Deze aanduiding gebruikt de Douane tijdens contacten met de vergunninghouder voor de geautomatiseerde opgave. Dit kenmerk dient ook als koppelveld naar de voorafgaande of opvolgende douaneregeling. Zie ook par. 4.3.

Gegevens voorafgaand document

B.0	Veldblokletter	1	X(1)	Verplicht te vullen met B.
B.1	Soort aangifte of document	2-6	X(5)	Aanduiding van het voorafgaande document of de summiere aangifte waarmee de goederen zijn aangebracht of onder de douaneregeling douane-entrepot zijn geplaatst volgens de Toelichting Enig document, Titel II, onderdeel C, vak 40. Vermelding van het document dat van toepassing is met één van de codes uit tabel A28, onderdeel Aangiftebehandeling, van het Codeboek Douane. (Waar van toepassing aan te vullen met de eenletterige code uit tabel A04, onderdeel Aangiftebehandeling, van het Codeboek Douane. Bij het ontbreken hiervan vermelding van de (volledige) code die van toepassing is volgens de Toelichting Enig document, Titel II, onderdeel A of C, vak 1, van de aangifte tot plaatsing of één van de hierna opgenomen aangifte- of documentsoorten in de daarbij aangegeven specifieke situatie. Soort: CPD OVER ADMIN Omschrijving: Carnet de Passage en Douane. Overbrenging artikel 219 DWU en artikel 267 Uvo DWU. Vereenvoudigde aangifte-procedure, waaronder het gebruik van handels- of administratieve documenten.

Veld-nr.	Veldnaam	Positie	Karakter	Toelichting/inhoud (5 = spatie)
B.2	Aangifte- of document-nummer	7-16	X(10)	<p>Als in B.1 een aangifte-of documentsoort wordt vermeld, waarvoor bij de afgifte OTS is gebruikt (bijvoorbeeld als NCTS door een storing buiten gebruik is en de noodprocedure is gebruikt), vermeldt u op positie 5 van veld B.1 een *.</p> <p>Als in B.1 wordt vermeld een (airway)bill of lading (volgens tabel A.28 onderdeel Aangifte-behandeling, van het Codeboek Douane aangeduid met '703', '704', '705', '740' of '741') en de kennisgeving van plaatsing onder de regeling is NIET gedaan middels een elektronische "kennisgeving" met behulp van het douane-systeem Douane Manifest (Binnenbrengen) vermeldt u op positie 5 van veld B.1 een *.</p> <ul style="list-style-type: none"> • Het nummer van het document of het bericht waarmee de goederen zijn aangebracht of van de aangifte waarmee de goederen onder de regeling zijn geplaatst. • Als het douanevervoer wordt afgewikkeld via NCTS moet B.2 worden gevuld met de posities 11 tot en met 18 van het Movement Reference Number (MRN) van het Transit begeleidingsdocument. • Het referentienummer dat voor de aanzuivering is vermeld in de administratie van het voorafgaande douaneregime. • Als in B.1 wordt vermeld een (airway)bill of lading (volgens tabel A.28 onderdeel Aangiftebehandeling van het Codeboek Douane aangeduid met '703', '704', '705', '740' of '741') en de kennisgeving van plaatsing onder de regeling is gedaan middels een elektronische "kennisgeving" met behulp van het douanesysteem Douane Manifest (Binnenbrengen) dan vermeldt u in veld B.2 een korte aanduiding van de plaats van vestiging van het douanekantoor waaronder de locatie van plaatsing ressorteert voorafgegaan door 'SBB'. • Als de plaatsing wordt gedaan via AGS en in B.1 dus 'IMn' of 'EUn' (n = toegestane code) wordt vermeld, moet B.2 worden gevuld met "AGS" gevolgd door het land van de aangifte, pos. 3 en 4 uit het aangiftenummer AGS (MRN). Voorbeeld in geval van Nederland: AGSNL.
B.3	Douanekantoor van plaatsing onder de voorafgaande regeling	17-33	X(17)	<ul style="list-style-type: none"> • Douanekantoor dat bevoegd is voor (afgifte van) het/de in B.1 vermelde document, bericht of aangifte of dat belast is met de controle van het voorafgaande douaneregime. • Als het douanevervoer wordt afgewikkeld via NCTS moet B.3 worden gevuld met de posities 3 tot en met 10 van het Movement Reference Number (MRN) van het Transit begeleidingsdocument.

Veld-nr.	Veldnaam	Positie	Karakter	Toelichting/inhoud (5 = spatie)
				<ul style="list-style-type: none"> Als in B.1 wordt vermeld een (airway)bill of lading (volgens tabel A.28 onderdeel Aangiftebehandeling van het Codeboek Douane aangeduid met '703', '704', '705', '740' of '741') en de kennisgeving van plaatsing onder de regeling is gedaan middels een elektronische "kennisgeving" met behulp van het douane-systeem Douane Manifest (Binnenbrengen) dan vermeldt u in veld B.3 het meest significante deel (laatste deel) van het nummer van de betreffende (airway)bill of lading. Als de plaatsing wordt gedaan via AGS en in B.1 dus 'IMn' of 'EUn' (n = toegestane code) wordt vermeld, moet B.3 worden gevuld met de posities 5 en verder van de AGS-aangifte (MRN) waarmee de goederen zijn aangebracht onder de regeling.
B.4	Afgiftedatum	34-41	9(8)	Datum (EEJJMMDD) van (afgifte van) het document of het bericht waarmee de goederen zijn aangebracht of de datum waarop de aangifte tot plaatsing is gedaan. Bijvoorbeeld 20020702 = 20 (EE), 02 (JJ), 07 (MM), 02 (DD).
B.5	Indicator TG	42	X(1)	Een indicator die aangeeft of de regeling TG wel of niet is toegepast. * Toegepast. 5 Niet toegepast.

Gegevens nieuwe douanebestemming

J.0	Veldblokletter	1	X(1)	Verplicht te vullen met J.
J.1	Soort aangifte of document	2-6	X(5)	<p>Aanduiding van de aangifte tot plaatsing voor de nieuwe douaneregeling:</p> <ul style="list-style-type: none"> vermelding van de aangiftesoort met één van de codes uit tabel To3, onderdeel Aangiftebehandeling, van het Codeboek Douane of vermelding van één van de hierna opgenomen aangifte- of documentsoorten in de specifieke situatie die daarbij is aangegeven, of als de aangifte tot plaatsing niet onder het eerste of tweede streepje kan worden gerangschikt moeten de gegevens volgens de Toelichting Enig Document, Titel II, onderdeel A of C, vak 1, eerste en tweede deelvak, worden vermeld. <p>Soort: CPD OVER ADMIN</p> <p>Omschrijving: Carnet de Passage en Douane. Overbrenging art. 219 DWU en art. 179 GVo DWU. Handels- of administratieve documenten.</p> <p>Als in J.1 een aangifte-of documentsoort wordt vermeld, waarvoor bij de afgifte OTS is gebruikt (bijvoorbeeld als NCTS door een storing buiten gebruik is en de noodprocedure is gebruikt), vermeldt u op positie 5 van veld J.1 een *.</p>

Veld-nr.	Veldnaam	Positie	Karakter	Toelichting/inhoud (5 = spatie)
J.2	Aangifte- of documentnummer	7-16	X(10)	<ul style="list-style-type: none"> Het nummer van de aangifte, het document of het bericht waarmee de goederen zijn weggevoerd en/of de regeling is aangezuiverd. Als het douanevervoer wordt afgewikkeld via NCTS moet J.2 worden gevuld met de posities 11 tot en met 18 van het Movement Reference Number (MRN) van het Transit begeleidingsdocument. Het referentienummer voor de aanzuivering dat is vermeld in de voorraadadministratie. Als de aangifte ten invoer wordt gedaan via AGS en in J.1 dus 'IMA' of 'IMB' of 'IMC' wordt vermeld, moet J.2 worden gevuld met "AGS" gevolgd door het land van de aangifte (pos. 3 en 4 uit het land van de aangifte, de pos. 3 en 4 uit het aangiftenummer AGS (MRN)). Als de wederuitvoeraangifte wordt gedaan via AGS en in J.1 dus 'EXn' of 'EUn' (n = toegestane code) wordt vermeld, moet J.2 worden gevuld met "AGS" gevolgd door het land van de aangifte, de pos. 3 en 4 uit het aangiftenummer AGS (MRN).
J.3	Douanekantoor van plaatsing	17-33	X(17)	<ul style="list-style-type: none"> Douanekantoor dat bevoegd is voor (afgifte van) het document, het bericht of de aangifte uit J.1, of dat belast is met de controle van de onderhavige douaneregeling douane-entrepot. Als het douanevervoer wordt afgewikkeld via NCTS moet J.3 worden gevuld met de posities 3 tot en met 10 van het Movement Reference Number (MRN) van het Transit begeleidingsdocument. Als de aangifte ten invoer wordt gedaan via AGS en in J.1 dus 'IMA' of 'IMB' of 'IMC' wordt vermeld, moet J.3 worden gevuld met de posities 5 en verder van de AGS-aangifte (MRN) waarmee de goederen zijn weggevoerd. Als de wederuitvoeraangifte wordt gedaan via AGS en in J.1 dus 'EXn' of 'EUn' (n = toegestane code) wordt vermeld, moet J.3 worden gevuld met de posities 5 en verder van de AGS-aangifte (MRN) waarmee de goederen zijn weggevoerd.
J.4	Afgiftedatum	34-41	9(8)	Datum (EEJJMMDD) van (afgifte van) de aangifte, het document, het bericht of de inschrijving in de voorraadadministratie waarmee de onderhavige douaneregeling douane-entrepot is aangezuiverd. Bijvoorbeeld 20020702 = 20 (EE), 02 (JJ), 07 (MM), 02 (DD).
J.5	Indicator TA	42	X(1)	Een indicator die aangeeft of de regeling TA wel of niet is toegepast. * Toegepast. ¶ Niet toegepast.

Goederenbeweging

K.0	Veldblokletter	1	X(1)	Verplicht te vullen met K.
K.1	Klantaanduiding	2-4	X(3)	Aanduiding van uw klanten.

Veld-nr.	Veldnaam	Positie	Karakter	Toelichting/inhoud (5 = spatie)
K.2	Indicator wettelijke vermeldingen	5	X(1)	<p>Indicator aanduiding die vanuit wettelijk en/of vanuit controle technisch oogpunt noodzakelijk is om de toepassing van de juiste regelgeving te waarborgen.</p> <p>§ Niet van toepassing.</p> <p>A AV goederen (art. 241 GVo DWU – art. 219 DWU en art. 267 UVo DWU en Toelichting Enig document).</p> <p>B AV goederen waarop handelspolitieke maatregelen van toepassing zijn (art. 241 GVo DWU – art. 219 DWU en art. 267 UVo DWU en Toelichting Enig document).</p> <p>C AV goederen die in het douane-entrepot gebruikelijke behandelingen hebben ondergaan (art. 241 GVo DWU – art. 219 DWU en art. 267 UVo DWU en Toelichting Enig document).</p> <p>E Goederen afkomstig uit de douaneregeling douane-entrepot (art. 219 DWU en art. 267 UVo DWU).</p> <p>G Goederen die in het douane-entrepot gebruikelijke behandelingen hebben ondergaan.</p> <p>H Goederen onderworpen aan handelspolitieke maatregelen</p> <p>I Goederen afkomstig uit de douaneregeling tijdelijke Invoer (art. 238 GVo DWU – art. 219 DWU en art. 267 UVo DWU).</p> <p>J Goederen afkomstig uit de douaneregeling passieve veredeling (Toelichting Enig document).</p>
K.3	Omschrijving goed	6-31	X(26)	<p>De omschrijving van de goederen in de vorm van een unieke artikelcode die door u wordt gebruikt in uw (voorraad)administratie. Als een unieke artikelcode ontbreekt, dan een voldoende gedetailleerde gebruikelijke handelsbenaming vermelden aan de hand waarvan identificatie in de administratie en indeling in het gebruikstarief mogelijk zijn. Zie de Toelichting Enig document, Titel II, onderdeel C, vak 31, inzake de goederenomschrijving.</p> <p>Als een partijadministratie wordt gevoerd moet de goederenomschrijving worden aangevuld met de partij-aanduiding. De partijaanduiding moet steeds op dezelfde positie binnen K.3 beginnen.</p>
K.4 *)	Goederencode	32-53	9(8)X(14)	<p>De goederencode volgens het gebruikstarief van de goederen uit K.3. De niet-gebruikte posities moeten met nullen worden gevuld.</p>
K.5 *)	Percentage douanerecht	54-58	9(3)V9(2)	<p>Het algemeen geldend derde-landen percentage douanerecht dat in het gebruikstarief is vermeld voor de goederencode uit K.4.</p>
K.6	Administratieve eenheid	59-62	X(4)	<p>Vermelding van de administratieve eenheid volgens de voorraadadministratie met één van de codes uit tabel A25, onderdeel Aangiftebehandeling, van het Codeboek Douane of uit de tabel in paragraaf 5.2. Als een code voorkomt in zowel tabel A.25 als in de tabel in de paragrafen 5.2. dan vervalt de betekenis uit tabel A.25 bij die code.</p>

Veld-nr.	Veldnaam	Positie	Karakter	Toelichting/inhoud (5 = spatie)
K.7	Soort mutatie	63-64	X(2)	<p>BV Beginvoorraad*. EV Eindvoorraad (wordt negatief in K.9 en K.10 vermeld)*. VM Vermis. MB Meerbevinding. BZ Gebruikelijke behandeling zonder douanewaarde-elementen, d.w.z. zonder gebruik te maken van art. 86 lid 2 DWU op het moment van in het vrije verkeer brengen. BM Gebruikelijke behandeling met douanewaarde-elementen, d.w.z. met gebruik te maken van art. 86 lid 2 DWU op het moment van in het vrije verkeer brengen. CO Correctie op hoeveelheden en/of waarde in overleg met Douane. PR Voorfinanciering. PV Verschillen die ontstaan bij toegestane behandelingen. VN Vernietiging. VD Verdamping. VT Verlies/Teloorgaan. OE Overboeking in entrepot, bijvoorbeeld vanwege overgang in ander eigendom of locatiewijziging. EQ Overboeking vanwege toepassen equivalentie BI Bijboeking. AF Afboeking. HW Herwaardering.</p> <p>* Regels met een voorraadpositie van nihil (BV of EV) worden niet in de geautomatiseerde opgave opgenomen.</p>
K.8	Mutatienummer	65-73	X(9)	<p>Het unieke nummer voor de betreffende mutatie. Dit nummer wordt gebruikt als meerdere informatieregels binnen deze douaneregeling in samenhang één mutatie vormen (bijvoorbeeld wanneer in deze geautomatiseerde opgave vanwege een gebruikelijke behandeling zowel de afboekingen als de opboekingen zijn terug te vinden).</p>
K.9	Hoeveelheid	74-85	-9(11)	<p>Zie hoofdstuk 8 voor een uitgebreid voorbeeld. Het aantal eenheden van K.6. Bij informatieregels die een vermindering van de voorraad goederen weergeven moet K.9 negatief worden opgenomen. Bij informatieregels die een vermeerdering van de voorraad weergeven moet K.9 positief worden opgenomen. Zie ook K.7 voor de eindvoorraad</p>
K.10 *)	Bedrag	86-99	-9(11)V9(2)	<p>De waarde waartegen de goederen in de administratie zijn opgenomen. Deze waarde wordt uitgedrukt in de valuta waartegen de goederen in de administratie worden bijgehouden. De toelichting bij de negatieve en positieve boekingen in K.9 is mutatis mutandis van toepassing op K.10.</p>

Veld-nr.	Veldnaam	Positie	Karakter	Toelichting/inhoud (5 = spatie)
K.11 *)	Valutasoort	100-102	X(3)	Valutasoort waarin de administratie wordt gevoerd. Vermelding van de valutasoort die van toepassing is met één van de drieletterige codes uit tabel S10, onderdeel Aangiftebehandeling, van het Codeboek Douane.
K.12 *)	Wisselkoers	103-112	9(2)V9(8)	De wisselkoers, gerelateerd aan K.11, voor de bepaling van de douanewaarde op grond van de geldende bepalingen uit de TVoCDW. De wisselkoers wordt uitgedrukt in het aantal eenheden euro ten opzichte van één eenheid vreemde valuta. Als het bedrag in K.10 is uitgedrukt in euro's moet 0100000000 worden vermeld.
K.13	Mutatiedatum	113-120	9(8)	Datum (EEJJMMDD) waarop de mutatie in de goederenbeweging plaatsvindt. Bijvoorbeeld 20020702 = 20 (EE), 02 (JJ), 07 (MM), 02 (DD).
K.14	Nettogewicht	121-130	9(10)	Het nettogewicht, in kilogrammen, van de goederen die in de informatieregel zijn begrepen. Afronden op gehele kilogrammen naar boven. Let op: geen voorteken.
K.15	Facultatief veld (1)	131-134	X(4)	Invullen in overleg met Douane (zie paragraaf 4.4).
K.16	Facultatief veld (2)	135-138	X(4)	Invullen in overleg met Douane (zie paragraaf 4.4).
K.17	Facultatief veld (3)	139-142	X(4)	Invullen in overleg met Douane (zie paragraaf 4.4).
K.18	Facultatief veld (4)	143-146	X(4)	Invullen in overleg met Douane (zie paragraaf 4.4).
K.19	Facultatief veld (5)	147-150	X(4)	Invullen in overleg met Douane (zie paragraaf 4.4).
K.20	Facultatief veld (6)	151-160	X(10)	Invullen in overleg met Douane (zie paragraaf 4.4).
K.21	Facultatief veld (7)	161-170	X(10)	Invullen in overleg met Douane (zie paragraaf 4.4).
K.22	Facultatief veld (8)	171-185	X(15)	Invullen in overleg met Douane (zie paragraaf 4.4).
K.23	Facultatief veld (9)	186-200	X(15)	Invullen in overleg met Douane (zie paragraaf 4.4).

*) In het geval er sprake is van een vergunning particulier douane-entrepot met zeer beperkte administratie kan het zijn, dat deze gegevens niet voorhanden zijn. Na overleg met Douane kunnen dan deze gegevens worden weggelaten. In dat geval bij deze velden allemaal nullen invullen.

5.2 Codes eenheden

In een aantal velden van de geautomatiseerde opgave wordt voor de te gebruiken codes onder andere verwezen naar de tabel die hieronder staat.

Als u afwijkende codes en omschrijvingen wilt gebruiken, heeft u daarvoor toestemming nodig van de Douane.

Code	Omschrijving
AL	Liters alcohol 100%
BDLS	Bundels
BLN	Balen
BLKN	Blikken
BT	Bruto-tonnage
CC	Milliliters
CL	Aantal cellen
CLI	Centiliters inhoud
CML	Streckende centimeter
CM2	Vierkante centimeter
COLL	Colli
CONT	Containers
CT	Aantal karaat (1 metriekaraat=2x10 ⁻⁴)

CTNS	Kartons of dozen
FLSN	Flessen
GR	Gram
GS	Gram splijtbare isotopen
HSPL	Haspels
KB	Kilogram kaliumhydroxyde (bijtende potas)
KC	Kilogram choline chloride
KD	Kilogram drooggewicht ad 90%
KG	Kilogram
KH	Kilogram waterstofperoxyde
KK	Kilogram K ₂ O
KM	Kilogram methylaminen
KN	Kilogram N
KO	Kilogram suiker met een opbrengst aan witte suiker van 92%
KP	Kilogram P ₂ O ₅
KRTN	Kratten
KS	Kilogram natriumhydroxyde (bijtende soda)
KSTN	Kisten
KU	Kilogram U
KW	1000 kWh
KZ	Kilogram netto uitgelekt gewicht of gewicht zonder conserveringsmiddel
L1	1000 Liter
LSGS	Los gestort
LT	Liter
M1	Kilometer
M2	Vierkante meter
M3	Kubieke meter
M4	1000 kubieke meter
MG	Milligrammen
ML	Strekkende meter
MML	Strekkende millimeter
MT	Laadvermogen in metrieke ton
PA	Paar
P1	1000 paar
PLTS	Pallets
RLEN	Rollen
So	100 stuks
S1	1000 stuks
ST	Stuks
STKS	Stuks
TJ	Terrajoule
TNKS	Tanks
VTEN	Vaten
WT	Aantal watt
ZKEN	Zakken

6 Schriftelijke opgave

Bij de geautomatiseerde opgave moet u ook een schriftelijke opgave aanleveren.

De gegevens uit de schriftelijke opgave worden vergeleken met de gegevens uit de geautomatiseerde opgave, zodat kan worden vastgesteld of de geautomatiseerde opgave goed is verlopen. Het model van de schriftelijke opgave vindt u als bijlage bij deze brochure.

7 Procedures

7.1 Aanvraagprocedure

Wilt u een geautomatiseerde opgave bij de Douane gaan aanleveren? Bekijk dan eerst het onderstaande schema.' Dit schema geeft een toelichting op het traject dat u moet volgen om tot geautomatiseerde opgave over te kunnen gaan. Stap voor stap is aangegeven welke handelingen u moet verrichten en welke de Douane zal verrichten. Bij elke 'stap' is een toelichting opgenomen.

Dit is de brochure die betrekking heeft op de geautomatiseerde opgave waarvoor u kiest. Lees deze brochure (vóóraf) goed door.

U beoordeelt of u (nog steeds) in staat bent om een geautomatiseerde opgave aan te leveren.

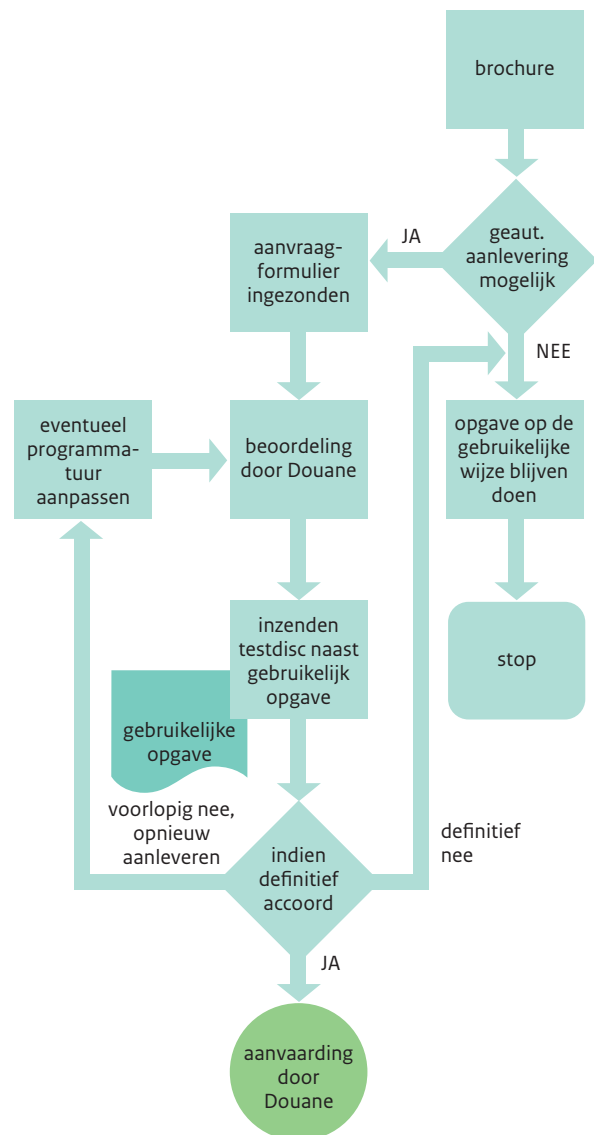
Als u aan de voorwaarden voldoet voor de geautomatiseerde opgave, dan vult u het aanvraagformulier in dat achterin deze brochure is opgenomen.

Stuur dit formulier zo spoedig mogelijk naar het douanekantoor waaronder u valt.

Voldoet u niet aan de voorwaarden voor de geautomatiseerde opgave, dan levert u de gegevens aan op de gebruikelijke wijze.

Na ontvangst van het aanvraagformulier zal de Douane contact met u opnemen om verdere afspraken te maken. Daarnaast zal de Douane gaan beoordelen of u aan de gestelde voorwaarden voldoet.

Als u voor het eerst een geautomatiseerde opgave gaat aanleveren, zal de Douane met u een testtraject afspreken. Hiervoor levert u naast de gebruikelijke opgave(n) een testversie van de geautomatiseerde opgave in. Deze testversie wordt gebruikt om te beoordelen of u aan de technische eisen voldoet. Daarnaast worden de gegevens van de geautomatiseerde opgave, op basis van bijvoorbeeld controletellingen in de beoordeling betrokken. Op het moment dat uw geautomatiseerde opgave aan alle eisen voldoet, krijgt u toestemming om voortaan geautomatiseerd gegevens aan te leveren.



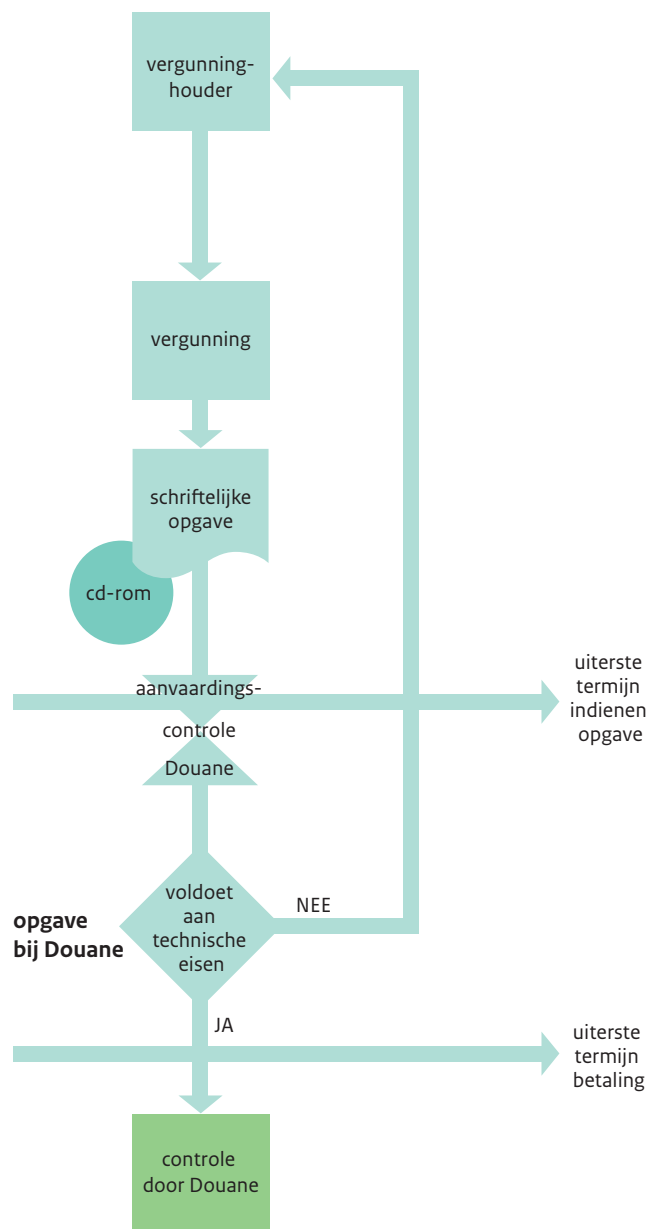
7.2 Procedure inzending geautomatiseerde opgave

Op basis van de afspraken die zijn gemaakt voor uw vergunning, stelt u de geautomatiseerde opgave op. Daarnaast stelt u de schriftelijke opgave op.

U ontvangt van de Douane programmatuur met bijbehorende handleiding om de gecomprimeerde versie van de geautomatiseerde opgave te testen. De testprogrammatuur controleert of uw geautomatiseerde opgave aan de technische eisen voldoet. Daarnaast wordt de geautomatiseerde opgave vergeleken met gegevens uit de schriftelijke opgave.

U bent verplicht om deze test uit te voeren vóórdat u de geautomatiseerde opgave bij de Douane inlevert. Komt de geautomatiseerde opgave niet door de test of zijn de gegevens niet in overeenstemming met de schriftelijke opgave, dan kunt u de geautomatiseerde opgave niet inleveren. U moet dan een herstelactie uitvoeren.

Als verwerking door de Douane niet mogelijk is, ontvangt u de opgave terug met vermelding van de reden. De Douane gaat er dan vanuit dat de geautomatiseerde opgave niet is ingediend. Om aan uw verplichtingen te voldoen, zult u dus opnieuw aangifte moeten doen.



8 Uitgebreid voorbeeld

8.1 Algemeen

Om u een indruk te geven van de opbouw van een geautomatiseerde opgave, krijgt u hier een uitgebreid voorbeeld.

In dit voorbeeld komen de volgende punten aan de orde:

- Het plaatsen van goederen onder het stelsel van het douane-entrepot;
- Gebruikelijke behandelingen die tijdens het verblijf van de goederen in het douane-entrepot worden uitgevoerd;
- Het aanzuiveren van de douaneregeling douane-entrepot door enerzijds het in het vrije verkeer brengen van de goederen en anderzijds door wederuitvoer van de goederen.

Het is noodzakelijk om de mutaties in de goederenbeweging binnen uw onderneming in relatie tot de douaneregeling douane-entrepot nauwkeurig te inventariseren. Dit kunt u doen met de transactiebeschrijvingen uit de tabel van paragraaf 4.7. Op basis van de geselecteerde transactiebeschrijvingen stelt u vervolgens vast welke transactiecodes met de bijbehorende informatieblokken u moet gebruiken.

8.2 Boekingen voorraadadministratie en informatieregels geautomatiseerde opgave

Zoals u al heeft kunnen lezen, worden de afzonderlijke gegevens gegroepeerd in informatieblokken.

De informatieblokken vormen, behalve bij gebruik van methode 2, gezamenlijk één record.

Bij gebruik van methode 2 wordt ieder informatieblok in een afzonderlijk record geplaatst.

Meer informatie hierover staat in paragraaf 3.3.

Voorbeeld 1

Het plaatsen van goederen onder het stelsel van het douane-entrepot.

U ontvangt de artikelen A, B en C uit de Verenigde Staten en wilt deze artikelen onder het stelsel van het douane-entrepot plaatsen.

U voert uw voorraadadministratie op artikelniveau. Voor het plaatsen onder het stelsel van het douane-entrepot moet u daarom voor elk artikel een afzonderlijke boeking in de voorraadadministratie verrichten.

Voor het plaatsen van deze artikelen onder het stelsel van het douane-entrepot is de transactiebeschrijving die hoort bij transactiecode 011000 van toepassing (zie de tabel uit paragraaf 4.7). Bij deze transactiecode horen de informatieblokken A, B en K. In hoofdstuk 5 vindt u voor de vereiste informatieblokken vervolgens een toelichting op gegevensniveau. De boekingen in de voorraadadministratie van de artikelen A, B en C moeten in de geautomatiseerde opgave tot uitdrukking komen door drie afzonderlijke informatieregels met de transactiecode 011000. In veld K.7 moet voor de drie opboekingen als soort mutatie de code BI worden vermeld.

Voorbeeld 2

Het uitvoeren van een gebruikelijke behandeling in het douane-entrepot.

Het ompakken van goederen leidt over het algemeen tot een wijziging in de aanwezige voorraad.

Voorbeelden hiervan zijn het samenvakken in grootverpakkingen of het ompakken van grootverpakkingen naar kleinverpakkingen.

Deze wijzigingen in de aanwezige voorraad moeten tot uitdrukking worden gebracht in de geautomatiseerde opgave, omdat het voorraadverloop uit de geautomatiseerde opgave moet aansluiten op de voorraadadministratie die geldt voor het douane-entrepot. Als gevolg hiervan moet u de mutaties in de voorraad met betrekking tot het ompakken als informatieregels in de geautomatiseerde opgave opnemen.

De artikelen A, B en C worden in één doos samengepakt tot artikel D. Binnen de voorraadadministratie wordt de voorraad van de artikelen A, B, C, en D afzonderlijk bijgehouden. Dit samenvakken leidt tot een vermindering van de voorraad voor de artikelen A, B, en C en een verhoging van de voorraad artikelen D. In de voorraadadministratie brengt u het samenvakken met vier mutaties tot uitdrukking. Deze vier mutaties in de voorraad (administratie) moeten ook in de geautomatiseerde opgave tot uitdrukking worden gebracht.

De gebruikelijke behandeling wordt in de geautomatiseerde opgave aangemerkt als een administratieve mutatie. Voor administratieve mutaties is de transactiebeschrijving die hoort bij transactiecode 101000 van toepassing (zie de tabel in paragraaf 4.7). Bij deze transactiecode horen de informatieblokken A en K. In hoofdstuk 5 vindt u voor de vereiste informatieblokken een toelichting op gegevensniveau.

In het voorbeeld is sprake van de volgende vier informatieregels:

Artikel A: afboeking in de voorraad

Artikel B: afboeking in de voorraad

Artikel C: afboeking in de voorraad

Artikel D: opboeking in de voorraad

In de voorraadadministratie en in de geautomatiseerde opgave geeft u met een uniek mutatienummer de relatie aan tussen de drie afboekingen en de opboeking. In de geautomatiseerde opgave vermeldt u dit mutatienummer voor de drie afboekingen en de opboeking in veld K.8. In veld K.7 vermeldt u voor de drie afboekingen en de opboeking als soort mutatie, afhankelijk van de situatie, de code BZ of BM.

Voor goederen die een gebruikelijke behandeling hebben ondergaan is het ook noodzakelijk dat zowel in de voorraadadministratie als in de geautomatiseerde opgave een kenmerk wordt toegekend aan de behandelde goederen (artikel D).

In veld K.2 neemt u op basis van de voorbeeldsituatie de code G op.

Voorbeeld 3a

Het aanzuiveren van het stelsel van het douane-entrepot door wederuitvoer van goederen.

Een deel van de hoeveelheid van artikel D wordt vanuit het douane-entrepot wederuitgevoerd naar de Verenigde Staten.

Voor de weder uit te voeren hoeveelheid artikel D moet een wederuitvoeraangifte worden gedaan.

Artikel D wordt onder de douaneregeling douane-entrepot overgebracht naar het kantoor van uitgang.

Voor het aanzuiveren van het stelsel van het douane-entrepot voor artikel D door wederuitvoer van de goederen is de transactiebeschrijving die hoort bij transactiecode 100100 van toepassing (de tabel in paragraaf 4.7). Bij deze transactiecode horen de informatieblokken A, J en K. In hoofdstuk 5 vindt u voor de vereiste informatieblokken een toelichting op gegevensniveau.

De afboeking in de voorraadadministratie van artikel D brengt u in de geautomatiseerde opgave tot uitdrukking met één informatieregel met de transactiecode 100100. In veld K.7 moet voor de afboeking als soort mutatie de code AF worden ingevuld.

Voorbeeld 3b

Het aanzuiveren van het stelsel van het douane-entrepot door brengen in het vrije verkeer.

Een deel van de hoeveelheid van artikel D wordt vanuit het douane-entrepot in het vrije verkeer gebracht met toepassing van de normale (aangifte)procedure in het vrije verkeer brengen.

Voor het aanzuiveren van het stelsel van het douane-entrepot voor artikel D door het brengen in het vrije verkeer is de transactiebeschrijving die hoort bij transactiecode 100900 van toepassing (zie de tabel in paragraaf 4.7). Bij deze transactiecode horen de informatieblokken A, J en K.

In hoofdstuk 5 vindt u voor de vereiste informatieblokken een toelichting op gegevensniveau. De afboeking in de voorraadadministratie van artikel D brengt u in de geautomatiseerde opgave tot uitdrukking met één informatieregel met de transactiecode 100900. In veld K.7 moet voor de afboeking als soort mutatie de code AF worden vermeld.

8.3 Wijze van aanleveren van de informatieregels/records

In paragraaf 3.3 zijn met de methoden 1, 2 en 3 de recordvarianten beschreven voor de informatieregels die in de geautomatiseerde opgave moeten worden opgenomen. Als u heeft gekozen voor methode 3, dan is de recordindeling voor de informatieregels uit het voorbeeld van paragraaf 8.2 volgens de onderstaande voorbeelden samengesteld.

Recordindeling van voorbeeld 1.

Axxxxxx	Bxxxxxxx	Kxxxxxxxxxxxxxx	cr/lf
Axxxxxx	Bxxxxxxx	Kxxxxxxxxxxxxxx	cr/lf
Axxxxxx	Bxxxxxxx	Kxxxxxxxxxxxxxx	cr/lf

Recordindeling van voorbeeld 2.

Axxxxxx	Kxxxxxxxxxxxxxx	cr/lf
Axxxxxx	Kxxxxxxxxxxxxxx	cr/lf
Axxxxxx	Kxxxxxxxxxxxxxx	cr/lf
Axxxxxx	Kxxxxxxxxxxxxxx	cr/lf

Recordindeling van voorbeeld 3a.

Axxxxxx	Jxxxxxxx	Kxxxxxxxxxxxxxx	cr/lf
---------	----------	-----------------	-------

Recordindeling van voorbeeld 3b.

Axxxxxx	Jxxxxxxx	Kxxxxxxxxxxxxxx	cr/lf
---------	----------	-----------------	-------

9 Aanvraagformulier

Het aanvraagformulier tot het mogen doen van een geautomatiseerde opgave voor het voorraadverloop vindt u als bijlage bij deze brochure.

10 Adressen douanekantoren

Voor de adresgegevens van de Douane wordt verwezen naar douane.nl.



Model Schriftelijke opgave

Vergunninghouder

Naam en voorletters

Adres

Postcode en woonplaats

E-mailadres

Telefoonnummer

Faxnummer

EORI- nummer (met volgnummer)

Periode waarover aangifte wordt gedaan

Periode-aanduiding in de
geautomatiseerde opgave (veld A.1)

Begindatum van deze periode

Einddatum

Vergunningen

Vergunningnummer inschrijving in de administratie
plaatsing onder de douaneregeling douane-entrepot

Vergunningnummer particulier douane-entrepot

Specificatie van het medium en de geautomatiseerde opgave

Soort medium

CD ROM

Anders, namelijk

Ingeleverd aantal van het medium

Recordlayout

Methode 1

Methode 2

Methode 3

Aantal records

Aantal informatieregels

Controletellingen

Als controlegetallen moeten de totalen van de waarden van de navolgende velden worden vermeld

A.2 (codesoort)

Juridische verklaring

Ondergetekende dient hierbij in het kader van bovengenoemde vergunning(en) de opgave in namens

Naam vergunninghouder

Over het tijdvak

Onder overlegging van de
geautomatiseerde opgave
en bijvoeging van

bijlagen

Plaats

Datum

 - -

Naam (gemachtigde¹)
in blokletters

Handtekening (gemachtigde¹)

¹ Indien de ondertekening door een gemachtigde geschiedt



Aanvraag

Doen van geautomatiseerde opgave

Gegevens aanvraag

Hierbij verzoekt ondergetekende om toestemming tot het mogen doen van een geautomatiseerde opgave voor de aanlevering van

De opgave controle voorraadverloop in het kader van de vergunning particulier douane-entrepot

Vergunningnummer¹

Datum¹

 - -

Gegevens aanvrager

Naam en voorletters

Adres

Postcode en woonplaats

Postbus

Postcode en plaats postbus

EORI-nummer

Gegevens geautomatiseerde opgave

Recordindeling van de geautomatiseerde opgave¹ Methode 1 Methode 2 Methode 3

Geplande ingangsdatum voor het indienen van de geautomatiseerde opgave

 - -

De geautomatiseerde opgave wordt ingediend op¹ CD ROM Anders, namelijk

Geschat aantal informatieregels die de geautomatiseerde opgave periodiek zal bevatten

Ondertekening

Naam contactpersoon

Telefoonnummer

E-mailadres

Naam ondertekenaar

Handtekening

¹ Invullen in geval van een reeds verleende vergunning