

Informatie over geautomatiseerde opgave voor de

- aanvullende aangifte domiciliëringsprocedure
in het vrije verkeer brengen**
- aanvullende aangifte vereenvoudigde aangifte
in het vrije verkeer brengen**

Versie april 2010



Inhoud

1	Inleiding	3	5	Informatieblokken	25
1.1	Geautomatiseerd aanleveren van gegevens aan Douane	3	5.1	Beschrijving informatieblokken	25
1.2	Doelgroep	3	5.2	Codes eenheden	44
1.3	Zes brochures	3	5.2.1	Tabel met codes voor statistische eenheden	44
1.4	Schriftelijke opgave meesturen	3	5.2.2	Tabel met codes voor administratieve eenheden	45
1.5	Inleverdatum	4	6	Schriftelijke opgave	45
1.6	Meer informatie	4		Model Schriftelijke opgave	46
2	Samenvatting van wijzigingen ten opzichte van de vorige uitgave	4	7	Procedures	48
2.1	De wijzigingen sinds juli 2004	4	7.1	Aanvraagprocedure	48
2.2	De wijzigingen sinds januari 2005 (Herziening)	6	7.2	Procedure inzending geautomatiseerde opgave	49
2.3	De wijzigingen sinds juni 2006	6	8	Uitgebreid voorbeeld	49
3	Technische toelichting	7	8.1	Algemeen	49
3.1	Algemeen	7	8.2	Boekingen voorraadadministratie en informatieregels geautomatiseerde opgave	50
3.2	Specificatie van de media	7	8.3	Wijze van aanleveren van de informatieregels/ records	50
3.3	Beschrijving van de geautomatiseerde opgave	7	9	Aanvraagformulier	50
3.4	Velddefinities	9		Aanvraagformulier	51
4	Beschrijving van de informatieregels	10	10	Adressen douanekantoren	52
4.1	Algemeen	10			
4.2	Vaststellen informatieregel	11			
4.3	Meerdere geautomatiseerde opgaven	11			
4.4	Facultatieve velden	11			
4.5	Nadere vergunning(en)	11			
4.6	Publicaties van de Douane	12			
4.7	Maatstafcodes en maatstafhoeveelheden voor heffing van belastingen	12			
4.8	Bescheiden die bij informatieregels behoren	13			
4.9	Compenserende rente	13			
4.10	Bijzondere berekeningswijzen	14			
4.11	Tabel met transactiebeschrijvingen en transactiecodes	16			

1 Inleiding

1.1 Geautomatiseerd aanleveren van gegevens aan Douane

Deze brochure geeft u informatie over de manier waarop u gegevens voor de domiciliëringsprocedure in het vrije verkeer brengen of de vereenvoudigde aangifte in het vrije verkeer brengen geautomatiseerd bij de Douane kunt aanleveren.

Deze geautomatiseerde aanlevering houdt niet in dat de Douane het Centraal Bureau voor de Statistiek van de vereiste statistiek informatie gaat voorzien. Dat zult u namelijk zelf moeten doen.

1.2 Doelgroep

Deze brochure is bestemd voor ondernemingen die op grond van het communautair douanewetboek, Verordening (EEG) nr. 2913/92 (CDW), een vergunning hebben om gebruik te maken van de domiciliëringsprocedure in het vrije verkeer brengen of de vereenvoudigde aangifte in het vrije verkeer brengen.

1.3 Zes brochures

Deze brochure maakt deel uit van een reeks van zes vergelijkbare brochures voor het doen van geautomatiseerde opgave van gegevens in het kader van douaneregelingen en/of vereenvoudigde procedures. Deze reeks bestaat uit brochures voor:

- De aanvullende aangifte bij gebruik van de domiciliëringsprocedure in het vrije verkeer brengen of bij gebruik van de vereenvoudigde aangifte in het vrije verkeer brengen.
- De aanzuiveringsafrekening bij gebruik van de douaneregeling actieve veredeling, systeem inzake schorsing, met gebruikmaking van vereenvoudigde procedures voor het plaatsen en aanzuiveren.
- Het verzoek om terugbetaling van rechten bij invoer bij gebruik van de douaneregeling actieve veredeling, terugbetalingssysteem.
- Opgave van de gegevens inzake de controle op het voorraadverloop bij gebruik van de douaneregeling douane-entrepot, type C, D en E, in combinatie met de aansluitende aanvullende aangifte bij gebruik van de domiciliëringsprocedure in het vrije verkeer brengen of bij gebruik van de vereenvoudigde aangifte in het vrije verkeer brengen.
- Opgave van de gegevens inzake de controle op het voorraadverloop bij gebruik van de douaneregeling douane-entrepot, type C, *zonder* gebruik van hierop aansluitende domiciliëringsprocedures voor de aanzuivering.
- Opgave van de gegevens inzake het voorraadverloop bij gebruik van een accijnsgoederenplaats als bedoeld in de Wet op de accijns en/of een inrichting voor verbruiksbelasting als bedoeld in de Wet op de verbruiksbelastingen van alcoholvrije dranken en enkele andere producten.

Deze brochures hebben in opzet dezelfde structuur maar zijn, eventueel in combinatie met vereenvoudigde procedures voor het plaatsen en aanzuiveren, toegesneden op een bepaalde douaneregeling.

1.4 Schriftelijke opgave meesturen

Om te voldoen aan een aantal juridische aspecten, moet u naast de geautomatiseerde opgave ook een schriftelijke opgave bij de Douane inleveren. Het model van deze opgave staat in hoofdstuk 6. De Douane kan uw geautomatiseerde opgave alleen in behandeling nemen als u een schriftelijke opgave heeft meegestuurd.

De digitale gegevens en de schriftelijke opgave vormen samen de vereiste aanvullende aangifte, opgave controle voorraadverloop, aanzuiveringsafrekening of verzoek om terugbetaling (afhankelijk van de douaneregeling en/of vereenvoudigde procedure die voor u van toepassing is). Voor de duidelijkheid spreken we in deze brochure over geautomatiseerde opgave.

1.5 Inleverdatum

Het moment waarop u de geautomatiseerde opgave bij de Douane moet indienen, staat in uw vergunning(en).

1.6 Meer informatie

Als u na het lezen van deze brochure nog vragen heeft over de geautomatiseerde opgave, dan kunt u contact opnemen met de starterscoördinator of de klantcoördinator voor uw onderneming bij het douanekantoor waaronder u valt. Als u in de toekomst geautomatiseerd opgave wilt gaan doen, dan vult u het aanvraagformulier uit hoofdstuk 9 in. Stuur het ingevulde formulier naar de startercoördinator of de klantcoördinator.

2 Samenvatting van wijzigingen ten opzichte van de vorige uitgave

2.1 De wijzigingen sinds juli 2004

- Met ingang van 1 januari 2005 is de Toelichting Enig document en het Codeboek Sagitta gewijzigd. Deze wijzigingen hebben met name betrekking op de te gebruiken land-, munt-, middel- en bescheidcodes. In deze versie van de informatiebrochure zijn de nieuwe codes verwerkt of wordt verwezen naar het relevante brondocument.
- Toelichting Enig document
De verwijzingen naar het Enig document zijn tekstueel aangepast door het toevoegen van Titel II.
- Bescheidcodes
 - In onderdeel 4.8 staan de bescheidcodes die u met ingang van 1 januari 2005 in de velden E.6 en E.7 mag vermelden.
 - Bij veld E.6 staan de bescheidcodes die u met ingang van 1 januari 2005 in veld E.6 mag vermelden.
 - Bij veld E.7 staan de bescheidcodes die u met ingang van 1 januari 2005 in veld E.7 mag vermelden
 - Door de nieuwe gegevensdefinitie (vierletterig) voor de bescheidcodes volgens het Codeboek Sagitta is het niet langer mogelijk dat die codes nog in veld E.38 worden vermeld. Deze vermeldt u vanaf deze versie in de velden H.13 tot en met H.16. In veld E.38 mag u nog de drieletterige bescheidcodes opnemen die staan in de toelichting op dat veld. Deze bescheidcodes mag u overigens ook in de velden H.13 tot en met H.16 vermelden met de codes uit Tabel T03, onderdeel Invoer, van het Codeboek Sagitta.
 - De volgnummers die staan achter de veldnamen van de velden E.38, H.13, H.14, H.15 en H.16 zijn gewijzigd. Veld E.38 is niet langer beschikbaar voor de vermelding van alle voorkomende bescheidcodes.
- Middelcodes
De middelcodes die vanaf 1 januari 2005 van toepassing zijn, zijn verwerkt in:
 - De tabel met transactiebeschrijvingen en transactiecodes in paragraaf 4.11.
 - De velden E.33, E.34, E.35, F.3, F.4 en F.5.
 - Veld G.1; bij gebruik van de middelcodes in de toelichting op dit veld mogen slechts de laatste twee posities van de middelcode worden gebruikt.
 - De schriftelijke opgave die is opgenomen in hoofdstuk 6 van de brochure.

- Documentsoorten in veld B.1
Voor de aangifte- en documentsoorten is aangesloten bij het Enig document en het Codeboek Sagitta. Voor een beperkt aantal (historische) specifieke aangifte- of documentsoorten kent veld B.1 nog een eigen domein.
- Verpakkingseenheid in veld H.1
Voor vermelding van de aard van de verpakkingseenheid is aangesloten bij het Enig document en het Codeboek Sagitta. Voor veld H.1 wordt niet langer gebruik gemaakt van de tabellen met coderingen uit paragraaf 5.2.
- Administratieve eenheden in veld M.1 en tabel 5.2
Tabel 5.2 is vanaf deze versie onderverdeeld. In paragraaf 5.2.2 zijn de administratieve eenheden voor veld M.1 opgenomen. Voor de te gebruiken codes is zoveel mogelijk aangesloten bij de tabellen in het Codeboek Sagitta. Voor veld M.1 is aangesloten bij tabel A25, onderdeel Algemeen, van het Codeboek Sagitta. Naast de codes uit tabel A25, kunt u de codes uit paragraaf 5.2.2. gebruiken. Het gebruik van deze twee domeinen met codes kan tot gevolg hebben dat voor eenzelfde administratieve eenheid in ieder van de twee domeinen een (verschillende) code voorkomt. Als dat het geval is, kunt u zelf bepalen welke code u gebruikt voor de betreffende administratieve eenheid.
- Aanvullende statistische eenheid in veld E.19
Tabel 5.2 is vanaf deze versie onderverdeeld. In paragraaf 5.2.1 staan de tweeletterige codes voor de statistische eenheden voor veld E.19.
- Landencodes voor de velden E.1, E.2, H.10 en H.18
De landencodes zijn vanaf deze versie alfanumeriek gedefinieerd. De invulling van deze velden sluit namelijk aan bij de voorgeschreven tweeletterige codes.
De wijzigingen hebben betrekking op:
 - Land van verzending/uitvoer (veld E.1)
 - Land van oorsprong (veld E.2)
 - Land van bestemming (veld H.10)
 - Lidstaat, anders dan Nederland, waar de goederen zich bevinden op het moment van aangifte (veld H.18)
- Leveringsvoorwaarden in veld E.23
De toelichting op veld E.23 is tekstueel aangepast aan de situatie per 1 januari 2005.
- Valutasoort in de velden E.26 en M.4
De velden E.26 en M.4 zijn vanaf deze versie alfanumeriek gedefinieerd. De invulling van deze velden sluit namelijk aan bij de voorgeschreven drieletterige codes.
- Code vak 37 Enig document in veld E.36
Voor het tweede deelvak van de code vak 37 Enig document zijn met ingang van 1 januari 2005 nieuwe codes vastgesteld in tabel A.29, onderdeel Algemeen, van het Codeboek Sagitta. De benaming vrijstellingscode is vervangen door de benaming code verbijzondering.
- New Computerized Transit System (NCTS/Transit)
Aan de onderdelen 4.5 en 4.11 is naar aanleiding van de invoering van NCTS/Transit als nieuwe vergunningsoort de Vergunning elektronisch aangeven Douanevervoer toegevoegd.

- De versie januari 2005 die in juli 2004 werd uitgebracht is in februari 2005 vrijwel alleen redactioneel aangepast en opnieuw gepubliceerd. Er is één inhoudelijke wijziging:
 - In de toelichting op veld B.1 is onderscheid gemaakt naar aangifte of documentsoort met en zonder gebruikmaking van de noodprocedure NCTS.

2.2 De wijzigingen sinds januari 2005 (Herziening)

- In onderdeel 4.8 en in de Toelichting op de velden E.6 en E.7 worden niet langer bescheidcodes vermeld. Er wordt verwezen naar tabel T03, onderdeel Invoer, kolom Bijzonderheden, van het Codeboek Sagitta.
- Bij veld B.1 is opgenomen dat in alle gevallen dat van OTS gebruik is gemaakt een * moet worden vermeld.
- Bij veld E.33 is de tekst aangevuld met de begunstigde verrichtingen (terugkerende goederen).

2.3 De wijzigingen sinds juni 2006

- Bij blok B is opgenomen hoe de gegevens daarin moeten worden vermeld als de kennisgeving van plaatsing onder de regeling is gedaan middels een elektronisch “volgbriefje” met behulp van het douane-systeem Douane Manifest (Binnenbrengen). Kern van het geheel is, dat de velden B.2 en B.3 voor wat betreft de betekenis worden omgedraaid in dergelijke gevallen.
- Het documenttype “TTTR” is verwijderd uit de toelichting op veld B.1.
- De kolenbelasting is op diverse plaatsen in de tekst vermeld.
- Omdat het betalen van landbouwhoefting aan het Productschap niet meer van toepassing is, is veld H.17 buiten werking gesteld.
- Omdat middelcode A20 momenteel nog uitsluitend in gebruik is voor de aanvullende rechten op bepaalde goederen uit de Verenigde Staten van Amerika zijn op diverse plaatsen in de brochure wijzigingen aangebracht in relatie tot deze middelcode.
- In veld E.38 is de mogelijkheid gecreëerd – middels de code FP2 – om aan te geven, dat er in E.39 een z.g. P2-code (het erkenningsnummer) wordt vermeld.
- Aan het veld E.45 is een uitgebreidere betekenis toegekend. Aanduidingen zijn opgenomen om de verschillende wijzen van bepaling van de heffingsgrondslagen te vermelden. In paragraaf 4.10 is een uitgebreide uitleg opgenomen, hoe de velden in de aangifte in te vullen.
- In verband met het tussenvoegen van een nieuwe paragraaf 4.10 zijn verwijzingen naar de oorspronkelijke paragraaf 4.10 in de tekst aangepast.
- De adressen van de Douane zijn uit hoofdstuk 10 verwijderd. Verwezen wordt naar de website.

3 Technische toelichting

3.1 Algemeen

U levert de geautomatiseerde opgave aan op cd-rom of diskette. In dit hoofdstuk staat aan welke eisen de media die u gebruikt voor de aanlevering, moeten voldoen. De Douane kan alleen media verwerken, die volledig aan de eisen voldoen. Als blijkt dat uw media niet aan de eisen voldoen, stuurt de Douane ze terug.

De media moeten virusvrij en schrijfbeveiligd zijn. Verstuur ze in een stevige verpakking, zodat ze niet kunnen beschadigen. Plak op de media een etiket met daarop de volgende gegevens:

- naam;
- adres;
- woonplaats;
- EORI nummer (zonder landaanduiding) met volgnummer (9 + 2 posities);
- de periode, waarop de geautomatiseerde opgave betrekking heeft;
- de (douane)regelingen of vereenvoudigde procedures, waarop de geautomatiseerde opgave betrekking heeft;
- de vergunningnummers;
- het aantal media, dat op betreffende periode betrekking heeft;
- het volgnummer van het medium.

3.2 Specificatie van de media

Technische specificatie media

De media moeten een algemeen gangbaar formaat hebben. Daarnaast zal de Douane testen of de gegevens die u heeft aangeleverd, te verwerken zijn.

Bestandsspecificaties voor diskette en cd-rom:

- Beschrijving van de media gebeurt in ASCII;
- Vermeld voor de herkenbaarheid op de media uw EORI nummer (zonder landaanduiding) met volgnummer (9 + 2 posities) in een afzonderlijk ASCII-bestand met de naam FINUM (zonder extensie). Laat dit nummer links uitlijnen. Onder dit EORI nummer bent u bekend bij de Belastingdienst/Douane. Dit nummer staat in de vergunning, waarvoor u de geautomatiseerde opgave indient;
- Plaats op de media alleen bestanden waarover u afspraken heeft gemaakt met de Douane;
- Plaats de geautomatiseerde opgave en het bestand FINUM in de hoofddirectory (root);
- Om de gegevens op de media te beschermen tegen onbevoegd gebruik en om ervoor te zorgen dat u zoveel mogelijk gegevens op de media kunt plaatsen, moet u de gegevens beveiligen en comprimeren. U leest hier meer over in paragraaf 3.3.

3.3 Beschrijving van de geautomatiseerde opgave

Algemene informatie

U plaatst de geautomatiseerde opgave gecomprimeerd op de media met versie 2.04G van het programma PKZIP. Voor beveiliging van de geautomatiseerde opgave geeft u het gecomprimeerde bestand een wachtwoord van acht hoofdletters, dat u afspreekt met de Douane.

De geautomatiseerde opgave in niet gecomprimeerde vorm moet de naam IMP hebben. Onder die naam bewaart u de opgave als onderdeel van uw administratie. De gecomprimeerde geautomatiseerde opgave geeft u de naam IMP.ZIP.

Het programma PKZIP krijgt u aangeleverd via de Douane. U moet natuurlijk wel licentierechten voor het gebruik van PKZIP voldoen. De Douane is hiervoor niet verantwoordelijk.

Recordformaat geautomatiseerde opgave

U kunt de geautomatiseerde opgave in drie recordformaten (methodes) bij de Douane aanleveren. U kiest éénmalig voor het recordformaat waarin u de geautomatiseerde opgaven gaat aanleveren en u geeft uw keuze door aan de Douane.

Aan de hand van twee informatieregels lichten wij het gebruik van de drie recordformaten (methodes) toe.

Methode 1

A	B	E			H	M
A	B	E	F	G		M

Ieder record bestaat steeds uit het totaal aantal posities van de informatieblokken A, B, E, F, G, H en M en is steeds 884 of 954 karakters lang (+2 voor CR/LF), afhankelijk van eventueel gebruik van facultatieve velden (zie paragraaf 4.4). Bij het gebruik van methode 1 is er sprake van een recordformaat met een vaste lengte en bestaat ieder afzonderlijk record uit een volledige informatieregel.

Als recordscheidingstekens worden de Carriage Return en Line feed (CR/LF) gebruikt. De informatieblokken die voor een bepaald record van toepassing zijn (zie hoofdstuk 4), vult u overeenkomstig de paragrafen 3.4 en 4.4.

Als bepaalde informatieblokken voor een bepaalde transactiecode (zie paragraaf 4.11) niet zijn vereist, vult u alle posities van deze informatieblokken in het record met spaties.

De geautomatiseerde opgave sluit u, na het laatste record, af met de standaard eindebestandsindicator CTRL-Z.

Methode 2

A
B
E
H
M
A
B
E
F
G
M

Bij deze methode neemt u alleen de informatieblokken op die van toepassing zijn voor de betreffende transactiecode (zie paragraaf 4.11) . Bij het gebruik van methode 2 is sprake van een recordformaat met een variabele lengte en plaatst u afzonderlijke informatieblokken in afzonderlijke records. Bij dit recordformaat bestaat daarom iedere volledige informatieregel uit meerdere afzonderlijke records. Als recordscheidingstekens gebruikt u de CR/LF. U neemt de afzonderlijke informatieblokken per informatieregel in alfabetische volgorde achter elkaar op in de geautomatiseerde opgave.

U sluit de geautomatiseerde opgave na het laatste record af met de standaard eindebestandsindicator CTRL-Z.

Methode 3

A	B	E	H	M	
A	B	E	F	G	M

Bij deze methode neemt u, net als bij methode 2, alleen de informatieblokken op die van toepassing zijn voor betreffende informatieregel. Bij het gebruik van methode 3 is er sprake van een recordformaat met een variabele lengte.

In tegenstelling tot methode 2 bestaat bij methode 3 ieder record uit de informatieblokken die van toepassing zijn. Ieder record in de geautomatiseerde opgave vormt één volledige informatieregel. Als recordscheidingstekens gebruikt u de CR/LF.

De informatieblokken plaatst u in alfabetische volgorde in het record.

De geautomatiseerde opgave sluit u, na het laatste record, af met de standaard eindebestandsindicator CTRL-Z.

3.4 Velddefinities

Als bij een transactiecode (zie paragraaf 4.11) niet alle informatieblokken zijn vereist en methode 1 wordt gebruikt als recordformaat, dan vult u alle posities van de niet vereiste informatieblokken met spaties. Maakt u gebruik van methode 2 of 3, dan neemt u de informatieblokken die niet zijn vermeld bij de transactiecode niet op in de informatieregel (zie paragraaf 4.11).

Als u een informatieblok moet opnemen, dan vult u het ook volledig volgens de beschrijving in hoofdstuk 5.

Is de invulling van een veld niet verplicht, dan vult u dit veld als volgt:

- Numerieke velden vult u volledig met nullen;
- Alf numerieke velden vult u volledig met spaties.

Numerieke velden zijn te herkennen aan 9(xx) in de kolom Karakter van het overzicht met informatieblokken in hoofdstuk 5. Numerieke velden laat u rechts uitlijnen en voorziet u van voorloophnullen. Als dit is aangegeven, plaatst u op de eerste positie van het veld een tekenaanduiding (negatief/ positief).

Alfanumerieke velden zijn te herkennen aan X(xx) in de kolom Karakter van het overzicht met informatieblokken in hoofdstuk 5. Deze velden laat u links uitlijnen en vult u aan met spaties.

Goederencode

In veld E.17 vermeldt u de goederencode. Dit veld is afwijkend gedefinieerd en is opgebouwd uit een combinatie van numerieke 9(8) en alfanumerieke karakters X(14). De niet-gebruikte posities binnen dit veld vult u allemaal met nullen. Zie verder de toelichting bij dit veld.

Toelichting op de kolom Karakter:

- X(xx) = Alfumeriek veld, links uitgelijnd, bestaande uit alfabetische en/of numerieke tekens, aangevuld met spaties, totdat de lengte xx is bereikt.
- 9(xx) = Numeriek veld, bestaande uit numerieke tekens (0-9), rechts uitgelijnd, met voorloopnullen, zodat de totale lengte xx bedraagt. Negatieve waarden kunnen bij dit type veld niet voorkomen.
- 9(xx)V9(yy) = Numeriek veld, bestaande uit numerieke tekens (0-9), rechts uitgelijnd, met voorloopnullen. Het aantal posities achter het decimaalteken is yy. Het aantal voor het decimaalteken is xx. De totale lengte van het veld is xx + yy. Het decimaalteken wordt dus niet in het veld opgenomen. Negatieve waarden kunnen bij dit veldtype niet voorkomen.
- 9(xx) = Numeriek veld, bestaande uit numerieke tekens (0-9), rechts uitgelijnd, met voorloopnullen. Als de veldwaarde negatief is, neemt u op de eerste positie een minteken op. Als de veldwaarde positief is, kunt u kiezen uit + of een 0 of een spatie. De totale lengte van dit veld is xx + 1 (voor het teken).
- 9(xx)V9(yy) = Combinatie van voorgaande twee veldtypes. De totale lengte van dit veld wordt xx + yy + 1 (voor het teken).

In deze brochure wordt § als teken voor een spatie gebruikt.

Voorbeelden:

Voorbeeldwaarde:	Karakter:	Weergave in bestand:
Jansen en Co	X(20)	Jansen§en §Co § § § § § § § §
10023	9(6)	010023
10023,45	9(6)V9(2)	01002345
-986	-9(5)	-00986
-456,30	-9(4)V9(4)	-04563000
1	9(2)V9(6)	01000000
986	-9(5)	000986 +00986 §00986

4 Beschrijving van de informatie-regels

4.1 Algemeen

Een informatieregel komt tot stand door een mutatie in de goederenbeweging of een douanetechnische handeling met betrekking tot de goederen.

Een informatieregel wordt gekenmerkt door een transactiecode (zie paragraaf 4.11).

De informatie in een informatieregel is gegroepeerd in informatieblokken. Bij de transactiecode staan de informatieblokken die thuishoren in de informatieregel. Elk informatieblok wordt gekenmerkt door de veldblokkletter in het eerste veld van het informatieblok. Elk informatieblok is in hoofdstuk 5 vervolgens opgedeeld in velden.

Een informatieregel wordt dus gevormd door de informatieblokken die uit de gebruikte transactiecode voortvloeien en de velden die bij deze informatieblokken horen. Binnen deze geautomatiseerde opgave zijn de volgende informatieblokken in gebruik.

Veldblokletter:	Informatieblok:
A	Algemeen
B	Gegevens voorafgaand document
E	Aangiftegegevens en douanerechten
F	Gegevens andere heffingen
G	Gegevens accijns, verbruiksbelasting, energiebelasting, voorraadheffing en kolenbelasting
H	Gegevens omtrent aanzuivering, heffingen en bescheiden en bijzonderheden
M	Goederengegevens

4.2 Vaststellen informatieregel

Aan de hand van de transactiebeschrijvingen uit de tabel in paragraaf 4.II stelt u vast welke transactiecode van toepassing is voor de te rapporteren mutatie voor het brengen in het vrije verkeer. Vervolgens stelt u aan de hand van de tabel de informatieblokken vast die daarbij horen.

4.3 Meerdere geautomatiseerde opgaven

Als een informatieregel in meerdere geautomatiseerde opgaven wordt verantwoord, houdt dan rekening met het volgende:

- Het unieke kenmerk van veld A.3 (koppelveld) moet in alle geautomatiseerde opgaven gelijk zijn, en
- De gegevens die voorkomen in informatieblokken met gelijksoortige (of spiegelbeeld) informatie uit de ene geautomatiseerde opgave moeten gelijk zijn aan de gegevens van de andere geautomatiseerde opgave.

4.4 Facultatieve velden

In de praktijk komt het wel eens voor dat in overleg een vergunninghouder en de Douane overeen zijn gekomen meer informatie te rapporteren, dan in de voorgedefinieerde informatieblokken wordt gerapporteerd. Daarom is met ingang van januari 1999 het informatieblok M uitgebreid met een aantal facultatief te gebruiken velden.

In overleg met de Douane bepaalt u of, en zo ja, welke informatie u opneemt in deze facultatieve velden.

Bij gebruik van één of meer facultatieve velden neemt u alle facultatieve velden op in het record. Lege velden vult u met spaties.

4.5 Nadere vergunning(en)

Om van de domiciliëringsprocedure in het vrije verkeer brengen of de vereenvoudigde aangifte in het vrije verkeer brengen gebruik te kunnen maken, is een vergunning vereist. Om aan de goederen een nieuwe douanebestemming te kunnen geven is het meestal noodzakelijk dat u voor deze nieuwe douanebestemming, vóóraf, over een vergunning beschikt en dat u voor het plaatsen van de goederen onder de nieuwe douanebestemming de vereiste aangifte bij de Douane indient. Als u voor het doen van deze aangifte gebruik wilt maken van een vereenvoudigde procedure moet u ook hiervoor in veel gevallen vóóraf over een vergunning van de Douane beschikken.

Aan de hand van de transactiebeschrijvingen die voor uw onderneming relevant zijn, kunt u in de kolom Extra vergunning, van de tabel in paragraaf 4.II, vaststellen welke vergunningen voor u vereist of optioneel zijn. Is een (optionele) vergunning vereist, dan moet u die in uw bezit hebben op het moment dat u de goederen in het vrije verkeer brengt. Optionele vergunningen zijn in de kolom Extra vergunning omgeven door ().

Let op!

De vergunningen die zijn genoemd in de kolom Extra vergunning zijn een indicatie. Welke vergunningen u precies nodig heeft, bepaalt u in overleg met de Douane.

Hieronder vindt u een overzicht van de vergunningen uit de kolom Extra vergunning.

AV/S	De economische douaneregeling actieve veredeling, systeem inzake schorsing.
AV/T	De economische douaneregeling actieve veredeling, terugbetalingssysteem.
OV	Vrijstellingen van douanerechten en andere heffingen en belastingen op grond van de begunstigde verrichtingen genoemd in Titel VI van het CDW en/of de Douaneregeling.
TI	De economische douaneregeling tijdelijke invoer.
BB	In het vrije verkeer brengen met toepassing van een gunstige tariefregeling, verbonden aan de aard van de goederen of hun bijzondere bestemming.
DE	De economische douaneregeling douane-entrepot.
TG	De regeling toegelaten geadresseerde.
NCTS	Een vergunning elektronisch aangeven Douanevervoer in het kader van het New Computerized Transit System.
PV	De economische douaneregeling passieve veredeling.
AGP	Accijnsgoederenplaats als bedoeld in de Wet op de accijns.
IVV	Een inrichting voor verbruiksbelasting als bedoeld in de Wet op de verbruiksbelastingen van alcoholvrije dranken en enkele andere producten.
VVA	Een vergunning tot het mogen doen van een vereenvoudigde aangifte tot plaatsing van goederen onder een douaneregeling.
VDP	Een vergunning domiciliëringsprocedure plaatsing om de aangifte tot plaatsing onder een douaneregeling te mogen doen door middel van een inschrijving in de (voorraad-)administratie.
BOD	De economische douaneregeling behandeling onder douanetoezicht.

4.6 Publicaties van de Douane

Deze brochure verwijst (regelmatig) naar het gebruikstarief, opgenomen in het boekwerk Heffingen bij Invoer, deel II, de codelijsten Sagitta, de Toelichting Enig document en het overzicht Fiscale gebieden binnen de EG. De inhoud van deze documenten is op de website van de Belastingdienst/Douane gepubliceerd: www.belastingdienst.nl.

4.7 Maatstafcodes en maatstafhoeveelheden voor heffing van belastingen

In de informatieblokken zijn de meest gangbare maatstaven van heffing met de bijbehorende maatstafhoeveelheden gedefinieerd. De maatstafhoeveelheden zijn bedoeld voor de berekening van de verschuldigde heffingen. In E.31 gaat het om de douanewaarde, in F.6 om de herleidingswaarde omzetbelasting, in G.9, G.10, G.11, G.12 en G.14 om maatstaven voor producten onderworpen aan accijns, verbruiksbelasting, energiebelasting, voorraadheffing of kolenbelasting en in M.7 om het nettogewicht. Voor de maatstaven van heffing die niet expliciet zijn gedefinieerd, vermeldt u de maatstafcodes en de maatstafhoeveelheden in de velden H.6, H.7, H.11 en H.12. De maatstafcodes en maatstafhoeveelheden zijn omschreven in tabel To8, onderdeel Invoer, van het Codeboek Sagitta.

Met de maatstafgegevens in deze velden kan de Douane de bedragen berekenen die als verschuldigde heffing zijn vermeld in de velden E.35, F.3, F.4, F.5, G.2, G.4, G.6 en/of G.8. Hierbij houdt de Douane rekening met het bedrag vrijstelling dat u heeft vermeld in E.33 en het bedrag afwijkend berekend douanerecht in E.34.

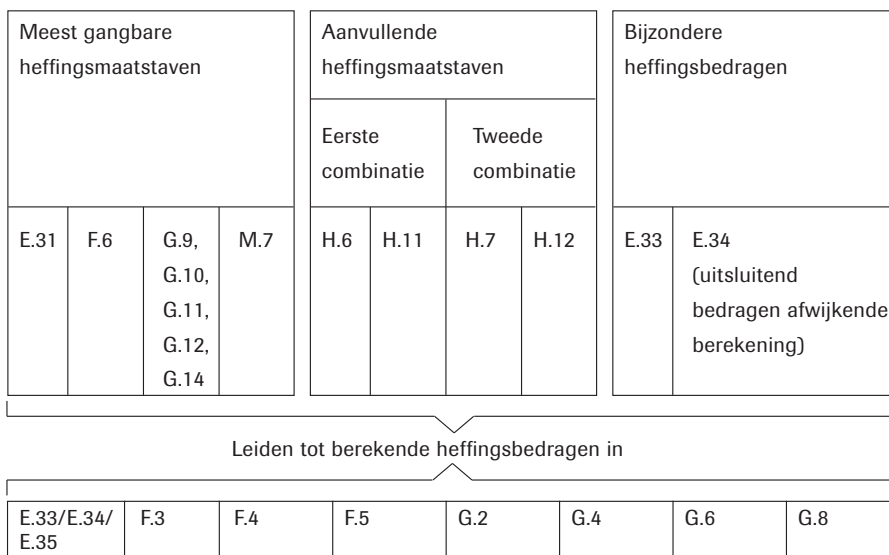
De informatie die is opgenomen in de velden E.19 en E.20 en M.1 en M.2 wordt niet gebruikt als maatstafcodes en maatstafhoeveelheden voor de berekening van heffing.

INF-formulieren (E.38)

Als de bedragen aan douanerecht (E.34/E.35) en/of andere heffingen in de velden F.3 en/of F.4 zijn overgenomen van een inlichtingenblad INF (E.38) of op een andere, vergelijkbare manier zijn berekend, dan mag u de velden H.6 en H.7 en H.11 en H.12 voor deze heffingen niet met maatstafgegevens vullen. U kunt deze velden eventueel wel gebruiken voor maatstaven voor andere heffingen.

Informatie over eventueel verschuldigde compenserende rente vindt u in paragraaf 4.9.

Het volgende schema geeft een overzicht.



4.8 Bescheiden die bij informatieregels behoren

Bij informatieregels kunnen één of meer bescheiden horen. Deze bescheiden mag u alleen in de informatieregels vermelden als u op het moment van de (aanvullende) aangifte over deze bescheiden beschikt.

In de velden E.6 en E.7 vermeldt u, voor zover van toepassing, de bescheidnummers van de bescheiden, waarvoor in tabel T03, onderdeel Invoer, kolom Bijzonderheden, van het Codeboek Sagitta een verwijzing is opgenomen door middel van de vermelding “GPA veld E.6” resp. “GPA veld E.7”.

In veld E.38 kunt u de bescheiden met de bescheidcodes C634 en C603 tot en met C610 uit tabel T03, onderdeel Invoer, van het Codeboek Sagitta vermelden met de codes CVO en IF1 tot en met IF9. De bescheiden die u in veld E.38 vermeldt, mogen ook in de velden H.13 tot en met H.16 worden vermeld. Hiervoor kun u gebruikmaken van de codes uit tabel T03, onderdeel Invoer, van het Codeboek Sagitta. Als bij de informatieregel nog andere bescheiden horen, vermeldt u deze bescheid(en) in de velden H.13, H.14, H.15 of H.16. De bescheidcode van veld E.38 vult u in veld E.39 aan met het nummer van het betreffende bescheid. Voor de bescheidcodes in de velden H.13, H.14, H.15 en H.16 is geen aanvulling met het nummer van het betreffende bescheid in de geautomatiseerde opgave voorzien. De nummers van de bescheiden in de velden H.13, H.14, H.15 en H.16 moet u in uw administratie registreren. De bescheidcodes met de bijbehorende omschrijving staan in tabel T03, onderdeel Invoer, van het Codeboek Sagitta.

4.9 Compenserende rente

Bij het in het vrije verkeer brengen van goederen bent u mogelijk compenserende rente verschuldigd. Voor de verschuldigde compenserende rente is er in de geautomatiseerde opgave geen afzonderlijk gegevensveld. Om het bedrag aan verschuldigde compenserende rente in de geautomatiseerde opgave te kunnen verantwoorden, maakt u dan gebruik van de maatstaf(-code)velden H.7 en H.12. Als maatstafhoeveelheid vermeldt u in H.7 het bedrag aan verschuldigde compenserende rente, terwijl in H.12 als maatstafcode de code CCC moet worden opgenomen.

4.10 Bijzondere berekeningswijzen

In het CDW zijn in diverse artikelen verschillende wijzen van berekening van de heffingsgrondslagen en heffingen opgenomen. In veld E.45 wordt met een letter aangegeven welke wijze van berekening voor betreffende aangifteredel is gehanteerd. In onderstaande tabel wordt de relatie aangegeven tussen de wijze van berekening en de vermelding van aangiftegegevens in de velden E.32 (percentage douanerecht), E.33 (bedrag vrijstelling), E.34 (bedrag specifiek douanerecht / afwijkend berekend douanerecht), F.1-F.4 (informatie heffingen van gelijke werking / landbouweffingen) en H.9 (afwijkende datum heffingsgrondslagen).

De berekening van de douaneschuld vindt plaats met toepassing van de heffingsgrondslagen	
– geldend voor de goederen in de staat waarin deze zich op het moment van het in het vrije verkeer brengen bevinden artikel 214 CDW. (Default invulling van de aanvullende aangifte volgens specificaties GPA)	
of	
– geldend voor de behandelde producten die onder de douaneregeling BOD zijn verkregen (art. 130 CDW)	
of	
– geldend voor de veredelingsproducten die onder de douaneregeling AV/S zijn verkregen, waarbij de berekening plaatsvindt volgens art. 122, letter c, CDW.	
E.45	§ (spatie)
E.32	Uitgaande van de goederencode (E.17), land van oorsprong (E.2) en preferentiecode (E.3) zoals vermeld in de aangifte.
E.33	Indien van toepassing.
E.34/F.1-F.4	Indien van toepassing het bedrag specifiek douanerecht (E.34), het totaal van de heffingen van gelijke werking (F.1-F.3) en landbouweffingen (F.4) uitgaande van de goederencode (E.17), land van oorsprong (E.2) en preferentiecode (E.3), zoals vermeld in de aangifte.
H.9	n.v.t.

De berekening van de douaneschuld vindt plaats met toepassing van de heffingsgrondslagen geldend voor goederen in ongewijzigde staat die zich nog onder de douaneregeling BOD bevinden (art. 135 CDW) of voor de invoergoederen, die zich in een tussenstadium van behandeling onder de douaneregeling BOD bevinden (art. 135 CDW).

E.45	B
E.32	0
E.33	0
E.34/F.1-F.4	Het totaal van de douanerechten (E.34), het totaal van de heffingen van gelijke werking (F.1-F.3) en landbouweffingen (F.4) berekend volgens de heffingsgrondslagen (soort, douanewaarde en hoeveelheid) die van toepassing waren op het moment van plaatsing onder de douaneregeling BOD.
H.9	Datum van aangifte tot plaatsing onder de douaneregeling BOD.

De berekening van de douaneschuld vindt plaats met toepassing van de heffingsgrondslagen geldend voor de onbehandelde invoergoederen indien de invoergoederen een gebruikelijke behandeling hebben ondergaan (art. 112, lid 2, CDW), ook in samenloop met de toepassing van de heffingsgrondslagen volgens douane entrepot, type D (art. 112, lid 3, CDW).

E.45	H
E.32	0
E.33	0
E.34/F.1-F.4	Het totaal van de douanerechten (E.34), het totaal van de heffingen van gelijke werking (F.1-F.3) en landbouweffingen (F.4) berekend volgens de heffingsgrondslagen (soort, douanewaarde en hoeveelheid) die van toepassing waren op de onbehandelde goederen.
H.9	n.v.t.

De berekening van de douaneschuld vindt plaats met toepassing van de heffingsgrondslagen geldend voor de invoergoederen op het tijdstip van plaatsing onder de douaneregeling tijdelijke invoer (art. 144, lid 1 CDW).

E.45	I
E.32	0
E.33	0
E.34/F.1-F.4	Het totaal van de douanerechten (E.34), het totaal van de heffingen van gelijke werking (F.1-F.3) en landbouwheffingen (F.4) berekend volgens de heffingsgrondslagen (soort, douanewaarde en hoeveelheid) die van toepassing waren op de invoergoederen op het moment van plaatsing onder de douaneregeling tijdelijke invoer.
H.9	Datum van aangifte tot plaatsing onder de douaneregeling tijdelijke invoer.

De berekening van de douaneschuld vindt plaats met toepassing van de heffingsgrondslagen geldend voor de invoergoederen, die bij plaatsing ervan onder de douaneregeling douane entrepot, zijn erkend of toegestaan en waarbij de invoergoederen geen gebruikelijke behandeling hebben ondergaan (art. 112, lid 3, CDW) (Berekening van de heffingen volgens principe van douane-entrepot, type D).

E.45	J
E.32	Als bij §, doch met in de aangifte te vermelden douanewaarde, staat en hoeveelheid zoals deze waren op het moment van plaatsing onder de douaneregeling met entrepot D faciliteit.
E.33	Indien van toepassing.
E.34/F.1-F.4	Als bij §, doch met douanewaarde, staat en hoeveelheid zoals deze waren op het moment van plaatsing onder de douaneregeling met entrepot D faciliteit.
H.9	Datum van aangifte tot plaatsing onder de douaneregeling douane-entrepot (met D faciliteit).

De berekening van de douaneschuld vindt plaats met toepassing van de heffingsgrondslagen geldend voor de invoergoederen op tijdstip van plaatsing onder de douaneregeling AV/S (art. 121, 122 letter a eerste gedachtestreepje laatste volzin of 122, letter b, eerste streepje, CDW).

E.45	S
E.32	0
E.33	0
E.34/F.1-F.4	Het totaal van de douanerechten (E.34), het totaal van de heffingen van gelijke werking (F.1-F.3) en landbouwheffingen (F.4) berekend volgens de heffingsgrondslagen (soort, douanewaarde en hoeveelheid) die van toepassing waren op invoergoederen op het moment van plaatsing onder de douaneregeling AV/S.
H.9	Datum van de aangifte tot plaatsing onder de douaneregeling AV/S.

De berekening van de douaneschuld vindt plaats met toepassing van de heffingsgrondslagen geldend voor de wederingevoerde producten, na buiten het douanegebied van de Gemeenschap aanvullende veredelingshandelingen te hebben ondergaan, naar de staat waarin deze zich bevinden op het moment van het in het vrije verkeer brengen (art. 123, lid 2 letter b, CDW) Of voor goederen in ongewijzigde staat of veredelingsproducten (artikel 123 lid 2 letter a, CDW).

E.45	V
E.32	0
E.33	- Bedrag gedeeltelijke vrijstelling bij toepassing van art. 590 TVoCDW - 0 bij toepassing van art. 591 TVoCDW
E.34/F.1-F.4	Het totaal van de douanerechten (E.34), het totaal van de heffingen van gelijke werking (F.1-F.3) en landbouwheffingen (F.4) berekend met toepassing van art. 123, lid 2, letter a EN letter b, CDW EN waarbij de berekening volgens art. 123, lid 2, letter a, CDW plaatsvindt met toepassing van art. 121 CDW.
H.9	Datum van aangifte tot plaatsing van de invoergoederen onder de douaneregeling AV/S.

De berekening van de douaneschuld bestaat uit het eerder kwijtgescholden of terugbetaalde bedrag aan douanerechten (art. 128, lid 4, CDW).

E.45	T
E.32	0
E.33	0
E.34/F.1-F.4	Bedrag eerder kwijtgescholden of terugbetaalde douanerechten (E.34), het totaal van de heffingen van gelijke werking (F.1-F.3) en landbouweffingen (F.4).
H.9	Datum van eerdere kwijtschelding of terugbetaling.

De berekening van de douaneschuld bestaat uit het gecombineerde bedrag aan rechten bij invoer ten behoeve van de gedeeltelijke vrijstelling (art. 143 CDW) en berekening douaneschuld (art. 144, lid 2, CDW) voor goederen die eerder tijdelijk met gedeeltelijke vrijstelling op basis van art. 142 CDW onder de douaneregeling tijdelijke invoer zijn geplaatst en nu in het vrije verkeer worden gebracht.

E.45	O
E.32	0
E.33	0
E.34/F.1-F.4	- Drie procent per maand van de niet geheven rechten bij invoer (E.34), heffingen van gelijke werking (F.1-F.3) en landbouweffingen (F.4), zijnde het totaal bedrag aan douanerechten, resp. heffingen van gelijke werkingen, resp. landbouweffingen berekend volgens de heffingsgrondslagen (soort, douanewaarde en hoeveelheid) die van toepassing waren op de invoergoederen op het moment van plaatsing onder de douaneregeling tijdelijke invoer. vermeerderd met - Het verschil tussen het totaal verschuldigde bedrag aan douanerechten, resp. heffingen van gelijke werkingen, resp. landbouweffingen berekend volgens de heffingsgrondslagen (soort, douanewaarde en hoeveelheid) die van toepassing waren op de invoergoederen op het moment van plaatsing onder de douaneregeling tijdelijke invoer en het hiervoor onder het eerste streepje berekende bedrag.
H.9	Datum van aangifte tot plaatsing onder de douaneregeling tijdelijke invoer.

4.11 Tabel met transactiebeschrijvingen en transactiecodes

In deze geautomatiseerde opgave kunt u informatieregels verantwoorden die betrekking hebben op goederen die in het vrije verkeer zijn gebracht.

Als de voorafgaande douaneregeling bestaat uit een eigen douaneregeling douanentrepot, type C, D of E, of een eigen douaneregeling actieve veredeling, systeem inzake schorsing, vervangt u de eerste twee posities van de transactiecode in onderstaande tabel (daar steeds 01) door:

10 als er sprake is van een eigen douaneregeling entrepot.

11 als er sprake is van een eigen douaneregeling actieve veredeling, systeem inzake schorsing.

In de overige situaties gebruikt u de onderstaande transactiecodes.

Als in het bovenstaande of in de eerste kolom van onderstaande tabel de term *eigen* is gebruikt, dan heeft deze betrekking op de vergunning(en) voor douaneregelingen en vereenvoudigde procedures, zoals vermeld in de laatste kolom, die zijn verleend aan degene die met toepassing van de in deze brochure omschreven procedure een geautomatiseerde opgave bij de Douane mag indienen. Zie ook paragraaf 4.5 van deze brochure.

Transactiebeschrijving	Informatieblokken	Transactiecode	Extra vergunning
<p>Met toepassing van de <i>eigen</i> domiciliëringsprocedure of de <i>eigen</i> vereenvoudigde aangifte in het vrije verkeer brengen van de goederen, eventueel met toepassing van gehele of gedeeltelijke vrijstelling in het kader van de douaneregeling passieve veredeling. Deze transactiecode is van toepassing als enkel douanerecht (E.34-E.35) van de middelcodes A00 en A20 van tabel A16, onderdeel Algemeen, van het Codeboek Sagitta, terzake van het in het vrije verkeer brengen verschuldigd is. Bij de plaatsing van de goederen onder de douaneregeling brengen in het vrije verkeer kan de regeling toegelaten geadresseerde van toepassing zijn.</p>	A, B, E, M	010900	(TG) (NCTS) (PV) (BB) (VDP) (VVA)
<p>Transactie identiek aan 010900 waarbij ook één of meer van de volgende heffingen van toepassing zijn:</p> <ul style="list-style-type: none"> - heffingen met een gelijke werking als een douanerecht (F.3), van de middelcodes A30, A35, A40, A45 en 060 uit tabel A16, onderdeel Algemeen, van het Codeboek Sagitta. - belastingen bij invoer inzake het gemeenschappelijk landbouwbeleid (F.4), van de middelcode A10 uit tabel A16, onderdeel Algemeen, van het Codeboek Sagitta. - Omzetbelasting (F.5), van middelcode B00 uit tabel A16, onderdeel Algemeen, van het Codeboek Sagitta. 	A, B, E, F, M	010902	(TG) (NCTS) (PV) (BB) (VDP) (VVA)
<p>Transactie identiek aan 010900, waarvoor de extra informatie van blok H moet worden verstrekt. De extra informatie in blok H is nodig als:</p> <ul style="list-style-type: none"> - de douanewaarde op een andere factuur is gebaseerd dan de omzetbelasting (H.3, H.4 en H.5). - andere maatstaven van heffing moeten worden opgegeven dan die vermeld in de informatieblokken E, F, G en M (H.6, H.7, H.11, H.12). Zie ook de paragrafen 4.7 en 4.9. - goederen die in het vrije verkeer worden gebracht en bestemd zijn voor een lidstaat die geen deel uitmaakt van het BTW/ICT gebied (H.10). - niet alle verplichte bescheiden kunnen worden vermeld in E.6, E.7 en/of E.38 (H.13, H.14, H.15, H.16). Zie ook paragraaf 4.8. 	A, B, E, H, M	010904	(TG) (NCTS) (PV) (BB) (VDP) (VVA)

Transactiebeschrijving	Informatieblokken	Transactiecode	Extra vergunning
<ul style="list-style-type: none"> - elders dan bij de Douane zekerheid is gesteld voor bijvoorbeeld belastingen bij invoer inzake het gemeenschappelijk landbouwbeleid (H.17). - de lidstaat moet worden vermeld waar de goederen fysiek aanwezig zijn op het moment dat zij onder deze douaneregeling worden geplaatst bij gebruikmaking van een Single European Authorisation of een grensoverschrijdende vergunning (H.18). <p>Zie ook de toelichting op de velden van blok H die genoemd worden in deze paragrafen.</p>			
<p>Transactie, identiek aan 010902, waarvoor de extra informatie van blok H moet worden verstrekt. Zie ook paragraaf 4.7, 4.8 en 4.9 en de toelichting op de velden van blok H die genoemd worden in deze paragrafen en transactiecode 010904.</p>	A, B, E, F, H, M	010906	(TG) (NCTS) (PV) (BB) (VDP) (VVA)
<p>Transactie identiek aan 010900 waarvoor accijns, verbruiksbelasting, energiebelasting, voorraadheffing of kolenbelasting (G.1, G.3, G.5, G.7) van de middelcodes 028, 030, 032, 035, 036, 049, 050, 065, 066 of, 087 uit tabel A16 onderdeel Algemeen, van het Codeboek Sagitta verschuldigd zijn of met gelijktijdige plaatsing in een accijns-goederenplaats of een inrichting voor verbruiksbelastingen van een <i>derde</i>.</p>	A, B, E, G, M	010916	(TG) (NCTS) (PV) (BB) (AGP) (IVV) (VDP) (VVA)
<p>Transactie identiek aan 010916 waarvoor ook één of meer van de volgende heffingen van toepassing zijn:</p> <ul style="list-style-type: none"> - heffingen met een gelijke werking als een douanerecht (F.3), van de middelcodes A30, A35, A40, A45 en 060 uit tabel A16, onderdeel Algemeen, van het Codeboek Sagitta. - belastingen bij invoer inzake het gemeenschappelijk landbouwbeleid (F.4), van de middelcode A10 uit tabel A16, onderdeel Algemeen, van het Codeboek Sagitta. - omzetbelasting (F.5), van middelcode B00 uit tabel A16, onderdeel Algemeen, van het Codeboek Sagitta. 	A, B, E, F, G, M	010918	(TG) (NCTS) (PV) (BB) (AGP) (IVV) (VDP) (VVA)

Transactiebeschrijving	Informatieblokken	Transactiecode	Extra vergunning
Transactiecode identiek aan 010916, waarvoor de extra informatie van blok H moet worden verstrekt. Zie ook paragraaf 4.7, 4.8 en 4.9 van deze brochure en de toelichting op de velden van blok H die genoemd worden in deze paragrafen en transactiecode 010904.	A, B, E, G, H, M	010920	(TG) (NCTS) (PV) (BB) (AGP) (IVV) (VDP) (VVA)
Transactiecode identiek aan 010918, waarvoor de extra informatie van blok H moet worden verstrekt. Zie ook paragraaf 4.7, 4.8 en 4.9 van deze brochure en de toelichting op de velden van blok H die genoemd worden in deze paragrafen en transactiecode 010904.	A, B, E, F, G, H, M	010922	(TG) (NCTS) (PV) (BB) (AGP) (IVV) (VDP) (VVA)
Met toepassing van de <i>eigen</i> domiciliëringsprocedure of de <i>eigen</i> vereenvoudigde aangifte in het vrije verkeer brengen en plaatsen onder de <i>eigen</i> douaneregeling actieve veredeling, terugbetalingssysteem, van goederen, eventueel met toepassing van gehele of gedeeltelijke vrijstelling in het kader van de douaneregeling passieve veredeling. Deze transactiecode is van toepassing als enkel douanerecht (E.34-E.35) van de middelcodes A00 en A20 uit tabel A16, onderdeel Algemeen, van het Codeboek Sagitta, terzake van het in het vrije verkeer brengen verschuldigd is.	A, B, E, M	011200	AV/T (TG) (NCTS) (PV) (BB) (VDP) (VVA)
Transactie identiek aan 011200 waarvoor ook één of meer van de volgende heffingen van toepassing zijn: <ul style="list-style-type: none"> - heffingen met een gelijke werking als een douanerecht (F.3), van de middelcodes A30, A35, A40, A45 en 060 uit tabel A16, onderdeel Algemeen, van het Codeboek Sagitta. - belastingen bij invoer inzake het gemeenschappelijk landbouwbeleid (F.4), van de middelcode A10 uit tabel A16, onderdeel Algemeen, van het Codeboek Sagitta. - omzetbelasting (F.5), van middelcode B00 van tabel A16, onderdeel Algemeen, uit het Codeboek Sagitta. 	A, B, E, F, M	011202	AVT (TG) (NCTS) (PV) (BB) (VDP) (VVA)

Transactiebeschrijving	Informatieblokken	Transactiecode	Extra vergunning
Transactiecode identiek aan 011200, waarvoor de extra informatie van blok H moet worden verstrekt. Zie ook paragraaf 4.7, 4.8 en 4.9 van deze brochure en de toelichting op de velden van blok H die worden genoemd in deze paragrafen en transactiecode 010904.	A, B, E, H, M	011204	AVT (TG) (NCTS) (PV) (BB) (VDP) (VVA)
Transactiecode identiek aan 011202, waarvoor de extra informatie van blok H moet worden verstrekt. Zie ook paragraaf 4.7, 4.8 en 4.9 en de toelichting op de velden van blok H die worden genoemd in deze paragrafen en transactiecode 010904.	A, B, E, F, H, M	011206	AVT (TG) (NCTS) (PV) (BB) (VDP) (VVA)
Transactie identiek aan 011200 waarvoor accijns, verbruiksbelasting, energiebelasting, voorraadheffing of kolenbelasting (G.1, G.3, G.5, G.7) van de middelcodes 028, 030, 032, 035, 036, 049, 050, 065, 066 of 087 uit tabel A16, onderdeel Algemeen, van het Codeboek Sagitta verschuldigd zijn of met gelijktijdige plaatsing in een accijnsgoederenplaats of een inrichting voor verbruiksbelastingen van een <i>derde</i> .	A, B, E, G, M	011216	AVT (TG) (NCTS) (PV) (BB) (VDP) (VVA)
Transactie identiek aan 011216 waarvoor ook één of meer van de volgende heffingen van toepassing zijn: <ul style="list-style-type: none"> - heffingen met een gelijke werking als een douanerecht (F.3), van de middelcodes A30, A35, A40, A45 en 060 uit tabel A16, onderdeel Algemeen, van het Codeboek Sagitta. - belastingen bij invoer inzake het gemeenschappelijk landbouwbeleid (F.4), van de middelcode A10 uit tabel A16, onderdeel Algemeen, van het Codeboek Sagitta. - omzetbelasting (F.5), van middelcode B00 uit tabel A16, onderdeel Algemeen, van het Codeboek Sagitta. 	A, B, E, F, G, M	011218	AVT (TG) (NCTS) (PV) (BB) (AGP) (IVV) (VDP) (VVA)
Transactiecode identiek aan 011216, waarvoor de extra informatie van blok H moet worden verstrekt. Zie ook paragraaf 4.7, 4.8 en 4.9 en de toelichting op de velden van blok H die worden genoemd in deze paragrafen en transactiecode 010904.	A, B, E, G, H, M	011220	AVT (TG) (NCTS) (PV) (BB) (AGP) (IVV) (VDP) (VVA)

Transactiebeschrijving	Informatieblokken	Transactiecode	Extra vergunning
Transactiecode identiek aan 011218, waarvoor de extra informatie van blok H moet worden verstrekt. Zie ook paragraaf 4.7, 4.8 en 4.9 en de toelichting op de velden van blok H, die worden genoemd in deze paragrafen en transactiecode 010904.	A, B, E, F, G, H, M	011222	AVT (TG) (NCTS) (PV) (BB) (AGP) (IVV) (VDP) (VVA)
Met toepassing van de <i>eigen</i> domiciliëeringsprocedure of de <i>eigen</i> vereenvoudigde aangifte in het vrije verkeer brengen van goederen met gehele of gedeeltelijke definitieve vrijstelling van rechten bij invoer op grond van de <i>eigen</i> vrijstellingen (OV).	A, B, E, M	011300	OV (TG) (NCTS) (VDP) (VVA)
Transactie identiek aan 011300 waarvoor ook één of meer van de volgende heffingen van toepassing zijn: <ul style="list-style-type: none"> - heffingen met een gelijke werking als een douanerecht (F.3), van de middelcodes A30, A35, A40, A45 en 060 uit tabel A16, onderdeel Algemeen, van het Codeboek Sagitta. - belastingen bij invoer inzake het gemeenschappelijk landbouwbeleid (F.4), van de middelcode A10 uit tabel A16 uit tabel A16, onderdeel Algemeen, van het Codeboek Sagitta. - omzetbelasting (F.5), van middelcode B00 uit tabel A16, onderdeel Algemeen, van het Codeboek Sagitta. 	A, B, E, F, M	011302	OV (TG) (NCTS) (VDP) (VVA)
Transactiecode identiek aan 011300, waarvoor de extra informatie van blok H moet worden verstrekt. Zie ook paragraaf 4.7, 4.8 en 4.9 en de toelichting op de velden van blok H die worden genoemd in deze paragrafen en transactiecode 010904.	A, B, E, H, M	011304	OV (TG) (NCTS) (VDP) (VVA)
Transactiecode identiek aan 011302, waarvoor de extra informatie van blok H moet worden verstrekt. Zie ook paragraaf 4.7, 4.8 en 4.9 en de toelichting op de velden van blok H die worden genoemd in deze paragrafen en transactiecode 010904.	A, B, E, F, H, M	011306	OV (TG) (NCTS) (VDP) (VVA)

Transactiebeschrijving	Informatie- blokken	Transactie- code	Extra vergunning
Transactie identiek aan 011300 waarvoor de accijns, verbruiksbelasting, energiebelasting, voorraadheffing of kolenbelasting (G.1, G.3, G.5, G.7) van de middelcodes 028, 030, 032, 035, 036, 049, 050, 065, 066 of 087 uit tabel A16, onderdeel Algemeen, van het Codeboek Sagitta verschuldigd zijn of met gelijktijdige plaatsing in een accijns-goederenplaats of een inrichting voor verbruiksbelastingen van een <i>derde</i> .	A, B, E, G, M	011316	OV (TG) (NCTS) (AGP) (IVV) (VDP) (VVA)
Transactie identiek aan 011316 waarvoor ook één of meer van de volgende heffingen van toepassing zijn: <ul style="list-style-type: none"> - heffingen met een gelijke werking als een douanerecht (F.3), van de middelcodes A30, A35, A40, A45 en 060 uit tabel A16, onderdeel Algemeen, uit het Codeboek Sagitta. - belastingen bij invoer inzake het gemeenschappelijk landbouwbeleid (F.4), van de middelcode A10 uit tabel A16, onderdeel Algemeen, van het Codeboek Sagitta. - omzetbelasting (F.5), van middelcode B00 uit tabel A16, onderdeel Algemeen, van het Codeboek Sagitta. 	A, B, E, F, G, M	011318	OV (TG) (NCTS) (AGP) (IVV) (VDP) (VVA)
Transactiecode identiek aan 011316, waarvoor de extra informatie van blok H moet worden verstrekt. Zie ook paragraaf 4.7, 4.8 en 4.9 en de toelichting op de velden van blok H die worden genoemd in deze paragrafen en transactiecode 010904.	A, B, E, G, H, M	011320	OV (TG) (NCTS) (AGP) (IVV) (VDP) (VVA)
Transactiecode identiek aan 011318, waarvoor de extra informatie van blok H moet worden verstrekt. Zie ook paragraaf 4.7, 4.8 en 4.9 en de toelichting op de velden van blok H, die worden genoemd in deze paragrafen en transactiecode 010904.	A, B, E, F, G, H, M	011322	OV (TG) (NCTS) (AGP) (IVV) (VDP) (VVA)

Transactiebeschrijving	Informatieblokken	Transactiecode	Extra vergunning
<p>Met toepassing van de <i>eigen</i> domiciliëringsprocedure of de <i>eigen</i> vereenvoudigde aangifte in het vrije verkeer brengen van goederen die zijn onderworpen aan accijns, verbruiksbelasting, energiebelasting, voorraadheffing of kolenbelasting, eventueel met toepassing van gehele of gedeeltelijke vrijstelling in het kader van de douaneregeling passieve veredeling, met gelijktijdige plaatsing in een <i>eigen</i> accijns-goederenplaats of een <i>eigen</i> inrichting voor verbruiksbelastingen.</p> <p>Deze transactiecode is van toepassing als enkel douanerecht (E.34-E.35) van de de middelcodes A00 en A20 van tabel A16, onderdeel Algemeen, van het Codeboek Sagitta, terzake van het in het vrije verkeer brengen verschuldigd is.</p>	A, B, E, G, M	011400	AGP of IVV (TG) (NCTS) (PV) (BB) (VDP) (VVA)
<p>Transactie identiek aan 011400 waarvoor ook één of meer van de volgende heffingen van toepassing zijn:</p> <ul style="list-style-type: none"> - heffingen met een gelijke werking als een douanerecht (F.3), van de middelcodes A30, A35, A40, A45 en 060 uit tabel A16, onderdeel Algemeen, van het Codeboek Sagitta. - belastingen bij invoer inzake het gemeenschappelijk landbouwbeleid (F.4), van de middelcode A10 uit tabel A16, onderdeel Algemeen, van het Codeboek Sagitta. - omzetbelasting (F.5), van middelcode B00 uit tabel A16, onderdeel Algemeen, van het Codeboek Sagitta. 	A, B, E, F, G, M	011402	AGP of IVV (TG) (NCTS) (PV) (BB) (VDP) (VVA)
<p>Transactiecode identiek aan 011400, waarvoor de extra informatie van blok H moet worden verstrekt. Zie ook paragraaf 4.7, 4.8 en 4.9 en de toelichting op de velden van blok H die genoemd worden in deze paragrafen en transactiecode 010904.</p>	A, B, E, G, H, M	011404	AGP of IVV (TG) (NCTS) (PV) (BB) (VDP) (VVA)
<p>Transactiecode identiek aan 011402, waarvoor de extra informatie van blok H moet worden verstrekt. Zie ook paragrafen 4.7, 4.8 en 4.9 en de toelichting op de velden van blok H die genoemd worden in deze paragrafen en transactiecode 010904.</p>	A, B, E, F, G, H, M	011406	AGP of IVV (TG) (NCTS) (PV)(BB) (VDP) (VVA)

Transactiebeschrijving	Informatieblokken	Transactiecode	Extra vergunning
<p>Met toepassing van de <i>eigen</i> domiciliëringsprocedure of de <i>eigen</i> vereenvoudigde aangifte in het vrije verkeer brengen en plaatsen onder de <i>eigen</i> douaneregeling actieve veredeling, terugbetalingsstelsel, van goederen die zijn onderworpen aan accijns, verbruiksbelasting, energiebelasting, voorraadheffing of kolenbelasting, eventueel met toepassing van gehele of gedeeltelijke vrijstelling in het kader van de douaneregeling passieve veredeling, met gelijktijdige plaatsing onder een <i>eigen</i> accijns-goederenplaats of een <i>eigen</i> inrichting voor verbruiksbelastingen.</p> <p>Deze transactiecode is van toepassing als enkel douanerecht (E.34-E.35) van de de middelcodes A00 en A20 uit tabel A16, onderdeel Algemeen, van het Codeboek Sagitta, terzake van het in het vrije verkeer brengen verschuldigd is.</p>	A, B, E, G, M	011500	AVT AGP of IVV (TG) (NCTS) (PV) (BB) (VDP) (VVA)
<p>Transactie identiek aan 011500 waarvoor ook één of meer van de volgende heffingen van toepassing zijn:</p> <ul style="list-style-type: none"> - heffingen met een gelijke werking als een douanerecht (F.3), van de middelcodes A30, A35, A40, A45 en 060 uit tabel A16, onderdeel Algemeen, van het Codeboek Sagitta. - belastingen bij invoer inzake het gemeenschappelijk landbouwbeleid (F.4), van de middelcode A10 uit tabel A16, onderdeel Algemeen, van het Codeboek Sagitta. - omzetbelasting (F.5), van middelcode B00 uit tabel A16, onderdeel Algemeen, van het Codeboek Sagitta. 	A, B, E, F, G, M	011502	AVT AGP of IVV (TG) (NCTS) (PV) (BB) (VDP) (VVA)
<p>Transactiecode identiek aan 011500, waarvoor de extra informatie van blok H moet worden verstrekt. Zie ook paragraaf 4.7, 4.8 en 4.9 en de toelichting op de velden van blok H die genoemd worden in deze paragrafen en transactiecode 010904.</p>	A, B, E, G, H, M	011504	AVT AGP of IVV (TG) (NCTS) (PV) (BB) (VDP) (VVA)

Transactiebeschrijving	Informatieblokken	Transactiecode	Extra vergunning
Transactiecode identiek aan 011502, waarvoor de extra informatie van blok H moet worden verstrekt. Zie ook paragraaf 4.7, 4.8 en 4.9 en de toelichting op de velden van blok H die genoemd worden in deze paragrafen en transactiecode 010904.	A, B, E, F, G, H, M	011506	AVT AGP of IVV (TG) (NCTS) (PV) (BB) (VDP) (VVA)

5 Informatieblokken

5.1 Beschrijving informatieblokken

In deze paragraaf vindt u de beschrijving van de informatieblokken en de velden die daarin zijn opgenomen. In deze beschrijving zijn het veldnummer, de veldnaam, de positie die het veld in het blok inneemt (van positie tot en met positie), het type veld (kolom Karakter) en een toelichting op de benodigde informatie opgenomen. De velden die in deze informatieblokken voorkomen, moeten steeds volgens de omschrijving worden gevuld. Als invulling van een veld niet in alle situaties verplicht is, dan is dat expliciet in de toelichting bij dat veld vermeld.

Een technische toelichting staat in paragraaf 3.4.

Alle informatieblokken, met uitzondering van informatieblok M, registreren douanetechnische informatie. Informatieblok M vormt de aansluiting met de gegevens uit uw (voorraad-)administratie.

Veldnr.	Veldnaam	Positie	Karakter	Toelichting/inhoud (\$ = spatie)
Algemeen				
A.0	Veldblokletter	1	X(1)	Verplicht te vullen met A.
A.1	Tijdvak	2-7	9(6)	Eeuw, Jaar en Maand (EEJJMM) waar de informatieregel betrekking op heeft. Bijvoorbeeld 200207 = 20 (EE), 02 (JJ), 07 (MM).
A.2	Transactiecode	8-13	9(6)	Aanduiding van de transactiebeschrijving die van toepassing is op deze informatieregel. Zie paragraaf 4.11 kolom Transactiecode.
A.3	Uniek kenmerk	14-33	X(20)	Een aanduiding die de informatieregel binnen deze, en over alle historische en toekomstige geautomatiseerde opgaven heen, uniek maakt. Deze aanduiding gebruikt de Douane tijdens contacten met de vergunninghouder voor de geautomatiseerde opgave. Dit kenmerk dient ook als koppelveld naar de voorafgaande of opvolgende douaneregeling. Zie ook par. 4.3.

Veld- nr.	Veldnaam	Positie	Karakter	Toelichting/inhoud (§ = spatie)								
Gegevens voorafgaand document												
B.0	Veldblokletter	1	X(1)	Verplicht te vullen met B.								
B.1	Soort aangifte of document	2-6	X(5)	<p>Aanduiding van het voorafgaande document of de summiere aangifte waarmee de goederen zijn aangebracht volgens de Toelichting Enig document, Titel II, onderdeel C, vak 40. Vermelding van het document dat van toepassing is, met één van de codes uit tabel A28, onderdeel Algemeen, van het Codeboek Sagitta. (Waar van toepassing aan te vullen met de eenletterige code uit tabel A04, onderdeel Invoer, van het Codeboek Sagitta)</p> <p>Bij het ontbreken hiervan vermelding van de (volledige) code die van toepassing is volgens de Toelichting Enig document, Titel II, onderdeel A of C, vak 1, van de aangifte tot plaatsing of één van de hierna opgenomen aangifte- of documentsoorten in de daarbij aangegeven specifieke situatie.</p> <table border="0"> <tr> <td>Soort:</td> <td>Omschrijving:</td> </tr> <tr> <td>CPD</td> <td>Carnet de Passage en Douane.</td> </tr> <tr> <td>ADMIN</td> <td>Handels- of administratieve documenten.</td> </tr> <tr> <td>REFNR</td> <td>Vereenvoudigde aangifte of domiciliëeringsprocedure voor het in het vrije verkeer brengen ter aanzuivering van een (<i>eigen</i>) douaneregeling, vrije entrepot of een ruimte voor tijdelijke opslag. Als er sprake is van een <i>eigen</i> douaneregeling douane-entrepot bestaan de eerste twee posities van de transactiecode uit 10. Als er sprake is van een <i>eigen</i> douaneregeling actieve veredeling, systeem inzake schorsing, bestaan de eerste twee posities van de transactiecode uit 11. Zie paragraaf 4.11.</td> </tr> </table> <p>Als in B.1 een aangifte-of documentsoort wordt vermeld, waarvoor bij de afgifte OTS is gebruikt (bijvoorbeeld als NCTS door een storing buiten gebruik is en de noodprocedure is gebruikt), vermeldt u op positie 5 van veld B.1 een *.</p> <p>Als in B.1 wordt vermeld een (airway)bill of lading (volgens tabel A.28 Codeboek Sagitta Algemeen aangeduid met '705', '740' of '741') en de kennisgeving van plaatsing onder de regeling is NIET gedaan middels een elektronisch "volgbriefje" met behulp van het douane-systeem Douane Manifest (Binnenbrengen) vermeldt u op positie 5 van veld B.1 een *.</p>	Soort:	Omschrijving:	CPD	Carnet de Passage en Douane.	ADMIN	Handels- of administratieve documenten.	REFNR	Vereenvoudigde aangifte of domiciliëeringsprocedure voor het in het vrije verkeer brengen ter aanzuivering van een (<i>eigen</i>) douaneregeling, vrije entrepot of een ruimte voor tijdelijke opslag. Als er sprake is van een <i>eigen</i> douaneregeling douane-entrepot bestaan de eerste twee posities van de transactiecode uit 10. Als er sprake is van een <i>eigen</i> douaneregeling actieve veredeling, systeem inzake schorsing, bestaan de eerste twee posities van de transactiecode uit 11. Zie paragraaf 4.11.
Soort:	Omschrijving:											
CPD	Carnet de Passage en Douane.											
ADMIN	Handels- of administratieve documenten.											
REFNR	Vereenvoudigde aangifte of domiciliëeringsprocedure voor het in het vrije verkeer brengen ter aanzuivering van een (<i>eigen</i>) douaneregeling, vrije entrepot of een ruimte voor tijdelijke opslag. Als er sprake is van een <i>eigen</i> douaneregeling douane-entrepot bestaan de eerste twee posities van de transactiecode uit 10. Als er sprake is van een <i>eigen</i> douaneregeling actieve veredeling, systeem inzake schorsing, bestaan de eerste twee posities van de transactiecode uit 11. Zie paragraaf 4.11.											

Veld- nr.	Veldnaam	Positie	Karakter	Toelichting/inhoud (§ = spatie)
B.2	Aangifte- of documentnummer	7-16	X(10)	<ul style="list-style-type: none"> - Het nummer van het document of bericht waarmee de goederen zijn aangebracht of van de aangifte waarmee de goederen onder de regeling zijn geplaatst. Als het douanevervoer wordt afgewikkeld via NCTS moet B.2 worden gevuld met de posities 11 tot en met 18 van het Movement Reference Number [MRN] van het Transit begeleidingsdocument. - Het referentienummer, dat voor de aanzuivering is vermeld in de administratie van het voorafgaande douaneregime. - Als in B.1 wordt vermeld een (airway)bill of lading (volgens tabel A.28 Codeboek Sagitta Algemeen aangeduid met '705', '740' of '741') en de kennisgeving van plaatsing onder de regeling is gedaan middels een elektronisch "volgbriefje" met behulp van het douanesysteem Douane Manifest (Binnenbrengen) dan vermeldt u in veld B.2 een korte aanduiding van de plaats van vestiging van het douanekantoor waaronder de locatie van plaatsing ressorteert voorafgegaan door 'SBB'.
B.3	Douanekantoor van plaatsing onder de voorafgaande regeling	17-33	X(17)	<p>Douanekantoor dat bevoegd is voor (afgifte van) het/de in B.1 vermelde document, bericht of aangifte of dat belast is met de controle van het voorafgaande douaneregime. Als het douanevervoer wordt afgewikkeld via NCTS moet B.3 worden gevuld met de posities 3 tot en met 10 van het Movement Reference Number [MRN] van het Transit begeleidingsdocument.</p> <p>Als in B.1 wordt vermeld een (airway)bill of lading (volgens tabel A.28 Codeboek Sagitta Algemeen aangeduid met '705', '740' of '741') en de kennisgeving van plaatsing onder de regeling is gedaan middels een elektronisch "volgbriefje" met behulp van het douanesysteem Douane Manifest (Binnenbrengen) dan vermeldt u in veld B.3 het nummer van de betreffende (airway)bill of lading.</p>
B.4	Afgiftedatum	34-41	9(8)	Datum (EEJJMMDD) van (afgifte van) het document of bericht waarmee de goederen zijn aangebracht of de datum waarop de aangifte tot plaatsing is gedaan. Bijvoorbeeld 20020702 = 20 (EE), 02 (JJ), 07 (MM), 02 (DD).
B.5	Indicator TG	42	X(1)	<p>Een indicator die aangeeft of de regeling TG wel of niet is toegepast.</p> <p>* Toegepast.</p> <p>§ Niet toegepast.</p>

Veld- nr.	Veldnaam	Positie	Karakter	Toelichting/inhoud (§ = spatie)
Aangiftegegevens en douanerechten				
E.0	Veldblokletter	1	X(1)	Verplicht te vullen met E.
E.1	Land van verzending/ uitvoer	2-4	X(3)	Land van waaruit de goederen zijn uitgevoerd (herkomst) volgens de Toelichting Enig document, Titel II, onderdeel C, vak 15a. Vermelding van het land dat van toepassing is met één van de <i>tweeletterige</i> alfacodes uit tabel S01, onderdeel Algemeen, van het Codeboek Sagitta.
E.2	Land van oorsprong	5-7	X(3)	Land van oorsprong volgens de Toelichting Enig document, Titel II, onderdeel C, vak 34a. Vermelding van het land dat van toepassing is met één van de <i>tweeletterige</i> alfacodes uit tabel S01, onderdeel Algemeen, van het Codeboek Sagitta.
E.3	Nationale preferentie (1)	8-10	9(3)	Vermelding van de eerste nationale preferentiecode die in het gebruikstarief is vastgesteld voor de aanspraak op niet-heffing, verlaagde heffing of vooraf gefixeerde heffing volgens de Toelichting Enig document, Titel II, onderdeel C, vak 39. Vermelding van één van de codes uit tabel T12, onderdeel Algemeen, van het Codeboek Sagitta. Het gebruik van de codes 051, 052 en 054 uit tabel T12, onderdeel Algemeen, van het Codeboek Sagitta is niet toegestaan in E.3. Laatstgenoemde codes moeten, voor zover van toepassing, in F.7 worden vermeld. Zie F.7.
E.4	Nationale preferentie (2)	11-13	9(3)	Vermelding van de <i>tweede</i> nationale preferentiecode. Zie verder de toelichting op veld E.3.
E.5	Machtigingsnummer tariefcontingent	14-23	X(10)	Vermelding van het machtigingsnummer of het nummer dat door de Douane aan een nog lopende aanvraag voor een tariefcontingent is toegekend in de gevallen dat vanuit een eerder gedane vereenvoudigde aangifte of melding een tariefcontingent is aangevraagd.
E.6	Certificaatnummer	24-33	X(10)	Als in tabel T03, onderdeel Invoer, van het Codeboek Sagitta bij een bescheidcode naar dit veld wordt verwezen dan het nummer van het certificaat vermelden dat in uw bezit is en dat dient ter staving van de preferentie(code) in E.3 en/of E.4. Als er voor deze informatie-regel meerdere certificaten met de hiervoor genoemde bescheidcodes van toepassing zijn, moet de aanduiding MEER worden gebruikt. Als staving van de preferentie(code) plaatsvindt met één of meer factuurverklaringen, die op de genoemde bescheidcodes betrekking hebben, moet de aanduiding FAKVERKL worden vermeld. Zie ook par. 4.8.

Veld-nr.	Veldnaam	Positie	Karakter	Toelichting/inhoud (§ = spatie)
E.7	Invoervergunning-nummer	34-47	X(14)	Als in tabel T03, onderdeel Invoer, van het Codeboek Sagitta bij een bescheidcode naar dit veld wordt verwezen dan het nummer van de vergunning vermelden die in uw bezit is. Als er voor deze informatieregel sprake is van meerdere invoervergunningen met de hiervoor genoemde bescheidcodes moet de aanduiding MEER worden vermeld. Zie ook par. 4.8.
E.8	Invoervergunning-datum	48-55	9(8)	Datum (EEJJMMDD) waarop de invoervergunning is afgegeven. Bijvoorbeeld 20020702 = 20 (EE), 02 (JJ), 07 (MM), 02 (DD). Als er voor deze informatieregel sprake is van meerdere invoervergunningen moet E.8 met 00000000 worden gevuld .
E.9	Indicator onvolledig m.b.t. herkomst en/of oorsprongs-bescheiden	56	X(1)	Een indicator die aangeeft dat in de schriftelijke opgave (zie hoofdstuk 6) wordt verzocht om het betreffende preferentiële certificaat voor E.3 en/of E.4 achteraf te mogen overleggen omdat het certificaat op het moment van aangifte nog niet in het bezit is. * Toegepast. § Niet toegepast.
E.10	Indicator onvolledig m.b.t. in de aangifte te vermelden gegevens	57	X(1)	Een indicator die aangeeft dat in de schriftelijke opgave (zie hoofdstuk 6) wordt verzocht om een onvolledige informatieregel te mogen doen, waarvoor de ontbrekende gegevens op een later tijdstip zullen worden medegedeeld. * Toegepast. § Niet toegepast.
E.11	Indicator aanvullende aangifte (vervallen)	58	X(1)	Vervallen met ingang van 1 januari 2003.
E.12	Geadresseerde	59-93	X(35)	Vermelding van de naam van de geadresseerde volgens de Toelichting Enig document, Titel II, onderdeel C, vak 8, tenzij sprake is van fiscale vertegenwoordiging. Bij algemene of beperkte fiscale vertegenwoordiging de naam van de vertegenwoordigde partij.
E.13	Adres van geadresseerde	94-128	X(35)	Adres van de geadresseerde die is vermeld in E.12.
E.14	Vestigingsplaats geadresseerde	129-163	X(35)	Plaats van vestiging van de geadresseerde die is vermeld in E.12.
E.15	BTW-identificatienummer	164-178	X(15)	Het BTW-identificatienummer voor (de verlegging van) de heffing van omzetbelasting, dat van toepassing is voor de lidstaat, waar zich de goederen ten tijde van het tot verbruik aan-geven en het in het in het vrije verkeer brengen bevinden. - Vermelding van het BTW-identificatienummer (BTW-codenummer) dat is toegekend aan de geadresseerde die is vermeld in E.12.

Veld-nr.	Veldnaam	Positie	Karakter	Toelichting/inhoud (§ = spatie)
E.16	Goederen-omschrijving	179-204	X(26)	<p>- Vermelding van het BTW-identificatienummer dat is toegekend aan de beperkt fiscaal vertegenwoordiger voor de invoer tot verbruik voor de (buitenlandse) geadresseerde, vermeld in E.12.</p> <p>- Vermelding van het BTW-identificatienummer, dat is toegekend aan de buitenlandse geadresseerde, die is vermeld in E.12, als een algemeen fiscaal vertegenwoordiger optreedt voor de invoer tot verbruik.</p> <p>Vermelding van de tweeletterige landcode gevolgd door het nummer en eventuele subnummer.</p> <p>Bij een Nederlands BTW-identificatienummer de letter B weglaten.</p> <p>Als het nummer en subnummer meer dan 13 posities hebben, dan de meest significante posities van het identificatienummer vermelden.</p> <p>De omschrijving van de goederen in de vorm van een unieke artikelcode die u gebruikt in uw (voorraad)administratie. Als een unieke artikelcode ontbreekt, dan een voldoende gedetailleerde gebruikelijke handelsbenaming vermelden aan de hand waarvan identificatie in uw administratie en indeling in het gebruikstarief mogelijk zijn. Zie de Toelichting Enig document, Titel II, onderdeel C, vak 31, inzake de goederenomschrijving.</p> <p>Als een partijadministratie wordt gevoerd, moet de goederenomschrijving worden aangevuld met de partijaanduiding. De partijaanduiding moet steeds op dezelfde positie binnen E.16 te beginnen.</p>
E.17	Goederencode	205-226	9(8)X(14)	<p>De goederencode volgens het gebruikstarief van de goederen die in E.16 omschreven zijn. De niet-gebruikte posities moeten met nullen worden gevuld.</p>
E.18	Indicator status goederencode/ protestclausulevergunning	227	X(1)	<p>Een indicator die aangeeft of de relatie tussen E.16 en E.17 door Douane is gecontroleerd.</p> <p>N Niet gecontroleerd door Douane.</p> <p>J Gecontroleerd door Douane.</p> <p>B Een indicator die aangeeft dat voor de goederen die in deze informatieregel worden vermeld, een afspraak met de Douane bestaat op grond waarvan, na afloop van een gerechtelijke procedure, eventueel een verzoek om terugbetaling kan worden ingediend (Handboek Douane, onderdeel Bezwaar en beroep).</p> <p>De indicatoren J en B mogen alleen na toestemming van Douane worden gebruikt. Als J of B niet van toepassing is, moet N worden vermeld.</p>

Veld- nr.	Veldnaam	Positie	Karakter	Toelichting/inhoud (§ = spatie)
E.19	Aanvullende statistische eenheid	228-231	X(4)	Maatstafcode voor de aanvullende statistische eenheid volgens het gebruikstarief voor het Centraal Bureau voor de Statistiek. Vermelding van de aanvullende statistische eenheid die van toepassing is, met één van de <i>tweeletterige</i> codes uit paragraaf 5.2.1.
E.20	Aantal statistische aanvullende eenheden	232-242	9(11)	Aantal statistische eenheden van E.19 volgens het gebruikstarief voor het Centraal Bureau voor de Statistiek.
E.21	Factuurnummer	243-259	X(17)	Het nummer van de (pro forma) factuur of waardeverklaring die basis is of kan zijn voor de bepaling van de douanewaarde.
E.22	Factuurregelnummer	260-262	X(3)	Het regelnummer op de (pro forma) factuur of waardeverklaring van E.21.
E.23	Leveringsvoorwaarden	263-265	X(3)	Leveringsvoorwaarden volgens de Toelichting Enig document, Titel II, onderdeel C, vak 20, eerste deelvak. Vermelding van de leveringsvoorwaarden die van toepassing zijn met één van de codes uit tabel A14, onderdeel Algemeen, van het Codeboek Sagitta.
E.24	Plaats leveringsvoorwaarden	266-282	X(17)	De overeengekomen plaats van levering in het kader van de in E.23 vermelde leveringsvoorwaarden. Vermelding van de plaats die van toepassing is uit tabel A14, onderdeel Algemeen, van het Codeboek Sagitta.
E.25	Factuurwaarde	283-297	9(13)V9(2)	De waarde van de goederen uitgedrukt in de valuta van de factuur vermeld in E.21 en zoals bedoeld bij onderdeel 11a van de aangifte van gegevens inzake de douanewaarde D.V.1 (rekenkundig afgerond). Bij wederinvoer na passieve veredeling met toepassing van art. 153 CDW de herstellingskosten of de kosten van de verdelingswerkzaamheden, uitgedrukt in de valuta van de factuur vermeld in E.21, als factuurwaarde vermelden.
E.26	Valutasoort	298-300	X(3)	Valutasoort volgens de Toelichting Enig document, Titel II, onderdeel C, vak 22. Vermelding van de valutasoort die van toepassing is met één van de drieletterige codes uit tabel S10, onderdeel Algemeen, van het Codeboek Sagitta.
E.27	Wisselkoers	301-310	9(2)V9(8)	De wisselkoers voor de bepaling van de douanewaarde op grond van de geldende bepalingen uit de TVoCDW. De wisselkoers wordt uitgedrukt in het aantal eenheden euro ten opzichte van <i>één</i> eenheid vreemde valuta. Als de factuurwaarde is uitgedrukt in euro's moet 0100000000 worden vermeld.

Veld- nr.	Veldnaam	Positie	Karakter	Toelichting/inhoud (§ = spatie)
E.28	Kosten van vervoer in euro's	311-324	-9(11)V9(2)	De kosten van vervoer van de ingevoerde goederen, uitgedrukt in euro's (rekenkundig afgerond op eurocenten), tot de plaats van binnenkomst van de goederen in het douanegebied van de Gemeenschap op grond van art. 32, lid 1, letter e, onder i, CDW en zoals bedoeld bij onderdeel 17a van de aangifte van gegevens inzake de douanewaarde D.V.1. Bij wederinvoer na passieve veredeling met toepassing van art. 153, eerste alinea, CDW geen kosten van vervoer vermelden.
E.29	Assurantielkosten in euro's	325-338	-9(11)V9(2)	De kosten van verzekering van de ingevoerde goederen, uitgedrukt in euro's (rekenkundig afgerond op eurocenten), tot de plaats van binnenkomst van de goederen in het douanegebied van de Gemeenschap op grond van art. 32, lid 1, letter e, onder i, CDW en zoals bedoeld bij onderdeel 17c van de aangifte van gegevens inzake de douanewaarde D.V.1. Een negatieve vermelding van de kosten van verzekering is niet (meer) toegestaan. Bij wederinvoer na passieve veredeling met toepassing van art. 153, eerste alinea, CDW, geen assurantielkosten vermelden.
E.30	Overige bijtellingen of aftrekposten op de factuurwaarde in euro's	339-352	-9(11)V9(2)	De resultante, uitgedrukt in euro's (rekenkundig afgerond op eurocenten), van andere bijtellingen of andere aftrekposten dan genoemd in E.28 en E.29, waarmee de gefactureerde prijs op grond van het CDW wordt aangepast voor het vaststellen van de douanewaarde van E.31. Zie de onderdelen 11b, 13, 14, 15, 16, 17b, 19, 20, 21 en 22 van de aangifte van gegevens inzake de douanewaarde D.V.1. Bij wederinvoer na passieve veredeling met toepassing van art. 153, eerste alinea, CDW geen bijtellingen of aftrekposten vermelden.
E.31	Douanewaarde	353-365	9(11)V9(2)	De douanewaarde uitgedrukt in euro's (rekenkundig afgerond op eurocenten). De douanewaarde wordt bepaald op basis van de berekening: $E.25 * E.27 + E.28 + E.29 + E.30$.
E.32	Percentage douanerecht	366-370	9(3)V9(2)	Het verschuldigde percentage douanerecht dat in het gebruikstarief is vermeld voor de goederencode die staat in E.17 en waarbij rekening is gehouden met de preferentiecodes die staan in E.3, E.4 en E.40. Als de goederen in het vrije verkeer worden gebracht, waarbij geen ad valorem douanerecht is verschuldigd (recht berekend als percentage van de douanewaarde) moet het percentage douanerecht op nihil worden gesteld.

Veld-nr.	Veldnaam	Positie	Karakter	Toelichting/inhoud (§ = spatie)
E.33	Bedrag vrijstelling	371-380	9(8)V9(2)	<p>Bedrag aan douanerecht voor de middelcodes A00 en A20 van tabel A16, onderdeel Algemeen, van het Codeboek Sagitta, uitgedrukt in euro's (rekenkundig afgerond op eurocenten), dat bij wederinvoer in het kader van de regeling passieve veredeling op grond van art. 151 en 152 CDW dan wel als gevolg van begunstigde verrichtingen (terugkerende goederen) op grond van art. 185 CDW in mindering mag worden gebracht op het bedrag aan verschuldigde douanerechten dat bij in het vrije verkeer brengen (van de veredelingsproducten) is verschuldigd. Het bedrag aan gedeeltelijke vrijstelling mag het bruto te betalen bedrag aan douanerechten niet overschrijden. Het bedrag aan vrijstelling douanerecht is de resultante van berekeningen die in uw administratie vast moeten liggen en/of zijn gebaseerd op de gegevens van een inlichtingenformulier INF2.</p> <p>Bij wederinvoer na passieve veredeling met toepassing van art. 153 CDW mag geen bedrag aan vrijstelling worden vermeld.</p>
E.34	Bedrag specifiek douanerecht/ Bedrag afwijkend berekend douanerecht	381-390	9(8)V9(2)	<p>Het bedrag aan verschuldigd douanerecht voor de middelcodes A00 en A20 van tabel A16, onderdeel Algemeen, van het Codeboek Sagitta, uitgedrukt in euro's (rekenkundig afgerond op eurocenten), dat:</p> <ul style="list-style-type: none"> - berekend wordt aan de hand een andere maatstaf dan de douanewaarde van E.31 van de goederen die in het vrije verkeer zijn gebracht. - vermeld staat in een inlichtingenblad INF, als vermeld in E.38, of op andere wijze met de Douane is overeengekomen, als de douaneregeling actieve veredeling of tijdelijke invoer de voorafgaande regeling in E.36 is.
E.35	Bedrag verschuldigd douanerecht	391-400	9(8)V9(2)	<p>Het totaalbedrag aan verschuldigd douanerecht voor de middelcodes A00 en A20 van tabel A16, onderdeel Algemeen, van het Codeboek Sagitta, uitgedrukt in euro's (rekenkundig afgerond op eurocenten), dat wordt bepaald op basis van de berekening $E.31 * E.32/100 - E.33 + E.34$.</p>
E.36	Code vak 37 Enig document	401-407		<p>Code voor de gevraagde en voorafgaande regeling (eerste deelvak van vak 37 Enig document) volgens de Toelichting Enig document, Titel II, onderdeel C, vak 37 en aangeduid d.m.v. één van de codes van tabel A35, onderdeel Invoer, van het Codeboek Sagitta.</p>

Veld-nr.	Veldnaam	Positie	Karakter	Toelichting/inhoud (§ = spatie)
			X(2)	Gevraagde regeling.
			X(2)	Voorafgaande regeling. Als geen code voor de voorafgaande regeling van toepassing is dan 00 (twee nullen) vermelden.
			X(3)	Als van toepassing de betreffende code verbijzondering regeling vermelden met één van de codes uit tabel A.29, onderdeel Invoer, van het Codeboek Sagitta. Als geen code verbijzondering regeling van toepassing is dan 000 (drie nullen) vermelden.
E.37	Factuurdatum	408-415	9(8)	Vermelding van de datum (EEJJMMDD) van de (pro forma) factuur of waardeverklaring van E.21. Bijvoorbeeld 20020702 = 20 (EE), 02 (JJ), 07 (MM), 02 (DD).
E.38	Bescheidcode	416-418	X(3)	Vermelding van de bescheidcode van één van de hierna genoemde bescheiden die voor deze informatieregel verplicht zijn of op een andere manier bij deze informatieregel horen volgens de Toelichting Enig document, Titel II, onderdeel C, vak 44, punt 1: <ul style="list-style-type: none"> - CVO voor een certificaat van oorsprong voor textielproducten, bescheidcode C634, als vermeld in tabel T03, onderdeel Invoer, van het Codeboek Sagitta. - IF1 tot en met IF9 voor de inlichtingenformulieren INF1 tot en met INF9, bescheidcodes C603 tot en met C610, uit tabel T03, onderdeel Invoer, van het Codeboek Sagitta. - FP2 voor een erkenningsnummer, de z.g. P2-code, in het kader van de fyto-sanitaire richtlijn (bijzondere vermelding 90004 uit tabel A12, onderdeel Invoer, van het Codeboek Sagitta) Door vermelding van de betreffende bescheidcode verklaart u dat het betreffende bescheid bestaat en dat u het in bezit heeft. Zie ook paragraaf 4.8.
E.39	Nummer bescheid	419-428	X(10)	Het nummer van het bescheid in E.38, rekening houdende met de aanwijzing in de Toelichting Enig document, Titel II, onderdeel C, vak 44, punt 2, voor het te gebruiken nummer voor invoer- of voorfixatiescertificaten.
E.40	Communautaire preferentiecode	429-431	9(3)	De communautaire preferentiecode volgens de Toelichting Enig document, Titel II, onderdeel C, vak 36. Vermeld wordt één van de codes uit tabel T17, onderdeel Algemeen, van het Codeboek Sagitta.
E.41	Aard van de transactie	432	X(1)	Vermelding van de aard van de transactie volgens Toelichting Enig document, Titel II, onderdeel C, vak 24. Vermelding van een van de codes uit tabel A22, onderdeel Algemeen, van het Codeboek Sagitta.

Veld- nr.	Veldnaam	Positie	Karakter	Toelichting/inhoud (§ = spatie)
E.42	Verbondenheid in de zin van art 143 van Verordening (EEG) nr. 2454/93 zoals bedoeld bij de vragen 7a, 7b en 7c van de aangifte van gegevens inzake de douane-waarde D.V.1	433	X(1)	<p>Vermelding van één van de volgende codes:</p> <p>§ Als de aangifte inzake de douane-waarde D.V.1 niet is vereist op grond van art. 179 TVoCDW.</p> <p>N Als vraag 7a is Neen: Koper en verkoper zijn niet verbonden.</p> <p>A Als vraag 7a is Ja en 7b is Neen: Koper en verkoper zijn verbonden zonder dat de prijs van de ingevoerde goederen is beïnvloed.</p> <p>B Als vraag 7a en 7b is Ja en 7c is Neen: Koper en verkoper zijn verbonden waarbij de prijs van de ingevoerde goederen is beïnvloed.</p> <p>C Als vraag 7a en 7b en 7c is Ja: Koper en verkoper zijn verbonden, de prijs van de ingevoerde goederen is beïnvloed maar deze benadert zeer dicht de transactie- of douane-waarde van identieke of soortgelijke goederen.</p>
E.43	Zijn er beperkingen voor wat betreft de beschikking over of het gebruik van de goederen door de koper of is de verkoop of prijs beïnvloed zoals bedoeld bij de vragen 8a resp 8b van de D.V.1?	434	X(1)	<p>Vraag 8a: Er zijn beperkingen voor de beschikking over het gebruik van de goederen door de koper.</p> <p>Vraag 8b: De verkoop of prijs is beïnvloed door voorwaarden of prestaties waarvan de waarde niet kan worden bepaald.</p> <p>Vermelding van één van de volgende codes:</p> <p>§ Als de aangifte inzake de douane-waarde D.V.1 niet is vereist op grond van art. 179 TVoCDW.</p> <p>A Als vraag 8a is Ja en vraag 8b is Neen.</p> <p>B Als vraag 8a is Neen en vraag 8b is Ja.</p> <p>C Als vraag 8a is Ja en vraag 8b is Ja.</p> <p>N Als vraag 8a is Neen en vraag 8b is Neen.</p>
E.44	Moet de koper royalties en licentierechten als bedoeld in vraag 9a van de D.V.1 betalen of komt een deel van de opbrengst van de latere verkoop, overdracht of gebruik als bedoeld in vraag 9b van de D.V.1 ten goede aan de verkoper?	435	X(1)	<p>vraag 9a: Er moeten royalty's of licentierechten voor de ingevoerde goederen worden betaald.</p> <p>vraag 9b: Een deel van de opbrengst van de latere verkoop, overdracht of gebruik komt ten goede aan de verkoper.</p> <p>Vermelding van één van de volgende codes:</p> <p>§ Als de aangifte inzake de douane-waarde D.V.1 niet is vereist op grond van art. 179 TVoCDW.</p> <p>A Als vraag 9a is Ja en vraag 9b is Neen.</p> <p>B Als vraag 9a is Neen en vraag 9b is Ja.</p> <p>C Als vraag 9a is Ja en vraag 9b is Ja.</p> <p>N Als vraag 9a is Neen en vraag 9b is Neen.</p>

Veld- nr.	Veldnaam	Positie	Karakter	Toelichting/inhoud (§ = spatie)
E.45	Indicator wijze van berekening douaneschuld bij plaatsing onder de douaneregeling in het vrije verkeer brengen met gebruikmaking van de domicilië-ringsregeling	436	X(1)	<p>Vermelding van één van de volgende codes. De berekening van de douaneschuld vindt plaats met toepassing van de heffingsgrondslagen...</p> <p>§ ... geldend voor de goederen in de staat waarin deze zich op het moment van het in het vrije verkeer brengen bevinden (artikel 214 CDW). (Default invulling van de aanvullende aangifte volgens specificaties GPA)</p> <p>of</p> <p>... geldend voor de behandelde producten die onder de douaneregeling BOD zijn verkregen(art. 130 CDW)</p> <p>of</p> <p>... geldend voor de veredelingsproducten die onder de douaneregeling AV/S zijn verkregen, waarbij de berekening plaatsvindt volgens art. 122, letter c, CDW.</p> <p>B ... geldend voor goederen in ongewijzigde staat die zich nog onder de douaneregeling BOD bevinden (art. 135 CDW) of voor de invoergoederen, die zich in een tussenstadium van behandeling onder de douaneregeling BOD bevinden (art. 135 CDW).</p> <p>H ... geldend voor de onbehandelde invoergoederen indien de invoergoederen een gebruikelijke behandeling hebben ondergaan (art. 112, lid 2, CDW), ook in samenloop met de toepassing van de heffingsgrondslagen volgens douane entrepot, type D (art. 112, lid 3, CDW).</p> <p>I ... geldend voor de invoergoederen op het tijdstip van plaatsing onder de douaneregeling tijdelijke invoer (art. 144, lid 1 CDW).</p> <p>J ... geldend voor de invoergoederen, die bij plaatsing ervan onder de douaneregeling douane entrepot, zijn erkend of toegestaan en waarbij de invoergoederen geen gebruikelijke behandeling hebben ondergaan (art. 112, lid 3, CDW) (Berekening van de heffingen volgens principe van douane-entrepot, type D).</p> <p>S ... geldend voor de invoergoederen op tijdstip van plaatsing onder de douaneregeling AV/S (art. 121, 122 letter a eerste gedachtenstreepje laatste volzin of 122, letter b, eerste streepje, CDW),</p>

Veld-nr.	Veldnaam	Positie	Karakter	Toelichting/inhoud (§ = spatie)
E.46	Methode van waardebeoordeling	437	X(1)	<p>V ... geldend voor de wederingevoerde producten, na buiten het douanegebied van de Gemeenschap aanvullende veredelingshandelingen te hebben ondergaan, naar de staat waarin deze zich bevinden op het moment van het in het vrije verkeer brengen (art. 123, lid 2 letter b, CDW). Of voor goederen in ongewijzigde staat of veredelingsproducten (artikel 123 lid 2 letter a, CDW).</p> <p>of: De berekening van de douaneschuld...</p> <p>T ... bestaat uit het eerder kwijtgescholden of terugbetaalde bedrag aan douanerechten (art. 128, lid 4, CDW).</p> <p>O ... bestaat uit het gecombineerde bedrag aan rechten bij invoer ten behoeve van de gedeeltelijke vrijstelling (art. 143 CDW) en berekening douaneschuld (art. 144, lid 2, CDW) voor goederen die eerder tijdelijk met gedeeltelijke vrijstelling op basis van art. 142 CDW onder de douaneregeling tijdelijke invoer zijn geplaatst en nu in het vrije verkeer worden gebracht.</p> <p>Vermelding, met één van de onderstaande codes, van de methode waarop voor deze informatieregel de douanewaarde van E.31 is bepaald:</p> <p>1 Transactiewaarde volgens art. 29, lid 1, CDW.</p> <p>2 Transactiewaarde voor identieke goederen volgens art. 30, lid 2, letter a, CDW.</p> <p>3 Transactiewaarde voor soortgelijke goederen volgens art. 30, lid 2, letter b, CDW.</p> <p>4 De terugrekenmethode volgens art. 30, lid 2, letter c, CDW.</p> <p>5 De methode van de berekende waarde volgens art. 30, lid 2, letter d, CDW.</p> <p>6 De methode met gebruikmaking van redelijke middelen volgens art. 31 CDW.</p> <p>7 Toepassing van eenheidswaarden volgens art. 173 – 177 TVo CDW.</p> <p>8 Forfaitaire invoerwaarden (bijvoorbeeld Verordening 3223/94).</p>
E.47	Indicator aanvraag tariefcontingent	438	X(1)	<p>Vermelding van één van de volgende codes:</p> <p>§ Niet van toepassing.</p> <p>J Als het tariefcontingent in aanvraag is op het moment van indienen van de aanvullende aangifte.</p>

Veld-nr.	Veldnaam	Positie	Karakter	Toelichting/inhoud (§ = spatie)
E.48	Vervoerwijze aan de grens	439	9(1)	De vervoerwijze aan de grens als bedoeld in de Toelichting Enig document, onderdeel C, vak 25 en aangeduid met één van de codes van tabel A27, Titel II, onderdeel Algemeen, van het Codeboek Sagitta. Bij aanzuivering van de douaneregeling douane-entrepot moet 0 worden ingevuld.
E.49	Container	440	9(1)	Vermelding van de situatie bij het overschrijden van de buitengrens van de Gemeenschap zoals bedoeld in de Toelichting Enig document, Titel II, onderdeel C, vak 19. De situatie wordt aangeduid met één van de codes die horen bij vak 19. Bij aanzuivering van de douaneregeling douane-entrepot moet de code 0 worden gebruikt.

Gegevens andere heffingen

F.0	Veldblokletter	1	X(1)	Verplicht te vullen met F.
F.1	Type heffing met een gelijke werking, bijvoorbeeld anti-dumpingheffing/compenserend recht	2	X(1)	<p>§ Geen heffing met gelijke werking van toepassing.</p> <p>V Voorlopige heffing van toepassing.</p> <p>D Definitieve heffing van toepassing.</p>
F.2	Fabrikant-aanduiding	3-28	X(26)	Naam van de fabrikant/leverancier van de goederen i.v.m. heffing met gelijke werking.
F.3	Bedrag heffingen met een gelijke werking als een douanerecht, bijvoorbeeld anti-dumpingheffing of compenserend recht	29-38	9(8)V9(2)	Vermelding van het totaalbedrag aan verschuldigde heffingen met een gelijke werking als een douanerecht of te stellen zekerheid voor voorlopige heffingen, uitgedrukt in euro's (rekenkundig afgerond op eurocenten). Voor antidumpingheffing en compenserend recht betreft dit de middelcodes A30, A35, A40, A45 en 060 van tabel A16, onderdeel Algemeen, van het Codeboek Sagitta. Zie ook par. 4.7.
F.4	Belastingen bij invoer inzake gemeenschappelijk landbouwbeleid of verwerkte goederen/non-annex II producten	39-48	9(8)V9(2)	Vermelding van het totaalbedrag aan verschuldigde belastingen bij invoer inzake het gemeenschappelijk landbouwbeleid, uitgedrukt in euro's (rekenkundig afgerond op eurocenten), voor de middelcode A10 uit tabel A16, onderdeel Algemeen van het Codeboek Sagitta. Zie ook par. 4.7.
F.5	Bedrag omzetbelasting	49-58	9(8)V9(2)	Vermelding van het bedrag aan omzetbelasting die in Nederland verschuldigd is, uitgedrukt in euro's (rekenkundig afgerond op eurocenten), voor middelcode B00 van tabel A16, onderdeel Algemeen, van het Codeboek Sagitta. De omzetbelasting moet worden berekend over de som van E.31+E.35+F.3+F.4+F.6+G.2+G.4+G.6+G.8.

Veld- nr.	Veldnaam	Positie	Karakter	Toelichting/inhoud (§ = spatie)
F.6	Herleidingswaarde omzetbelasting als bedoeld bij maatstafcode 050 van tabel T08 onderdeel Invoer, van het Codeboek Sagitta	59-66	9(6)V9(2)	De bijkomende kosten, zoals kosten van commissie, verpakking en vervoer tot op de plaats van bestemming, overeenkomstig artikel 19, lid 2 letter b, van de Wet op de omzetbelasting 1968. Deze kosten worden uitgedrukt in euro's (rekenkundig afgerond op eurocenten).
F.7	Omzetbelasting-preferentiecode	67-68	X(2)	Voor zover van toepassing vermelding van de laatste twee posities van één van de codes 051, 052 of 054 uit tabel T12, onderdeel Algemeen, van het Codeboek Sagitta.

Gegevens accijns, verbruiksbelasting, energiebelasting, voorraadheffing en kolenbelasting

G.0	Veldblokletter	1	X(1)	Verplicht te vullen met G.
G.1	Code accijns, verbruiksbelasting, energiebelasting, voorraadheffing of kolenbelasting (1)	2-3	9(2)	Eén van de middelcodes 028, 030, 032, 035, 036, 049, 050, 065, 066 of 087 uit tabel A16, onderdeel Algemeen, van het Codeboek Sagitta, die de soort van de Nederlandse accijns, verbruiksbelasting, energiebelasting, voorraadheffing of kolenbelasting in veld G.2 aangeeft en waarvoor in dit informatieblok de bijbehorende heffingsmaatstaven zijn vermeld. Als code de laatste twee posities van de genoemde middelcode die van toepassing is, vermelden.
G.2	Bedrag accijns, verbruiksbelasting, energiebelasting, voorraadheffing of kolenbelasting (1)	4-13	9(8)V9(2)	Bedrag van accijns, verbruiksbelasting, energiebelasting, voorraadheffing of kolenbelasting die voor deze transactiecode in Nederland verschuldigd is, uitgedrukt in euro's (rekenkundig afgerond op eurocenten), en die hoort bij de middel-code van veld G.1.
G.3	Code accijns, verbruiksbelasting, energiebelasting, voorraadheffing of kolenbelasting (2)	14-15	9(2)	Beschrijving is identiek aan G.1 voor G.4.
G.4	Bedrag accijns, verbruiksbelasting, energiebelasting, voorraadheffing of kolenbelasting (2)	16-25	9(8)V9(2)	Beschrijving is identiek aan G.2 voor G.3.
G.5	Code accijns, verbruiksbelasting, energiebelasting, voorraadheffing of kolenbelasting (3)	26-27	9(2)	Beschrijving is identiek aan G.1 voor G.6.
G.6	Bedrag accijns, verbruiksbelasting, energiebelasting, voorraadheffing of kolenbelasting (3)	28-37	9(8)V9(2)	Beschrijving is identiek aan G.2 voor G.5.

Veld-nr.	Veldnaam	Positie	Karakter	Toelichting/inhoud (§ = spatie)
G.7	Code accijns, verbruiksbelasting, energiebelasting, voorraadheffing of kolenbelasting (4)	38-39	9(2)	Beschrijving is identiek aan G.1 voor G.8.
G.8	Bedrag accijns, verbruiksbelasting, energiebelasting, voorraadheffing of kolenbelasting (4)	40-49	9(8)V9(2)	Beschrijving is identiek aan G.2 voor G.7.
G.9	Extractgehalte of het alcoholgehalte van mengsels	50-54	9(3)V9(2)	Extractgehalte van bier volgens de Wet op de accijns of het alcoholgehalte van mengsels van bier en niet-alcoholhoudende dranken.
G.10	Effectief alcohol volumegehalte	55-59	9(3)V9(2)	Volumepercentage alcohol volgens de Wet op de accijns van maatstafcode 061 van tabel T08, onderdeel Invoer, van het Codeboek Sagitta. Afronding conform artikel 8:3 Algemene Douaneregeling. Zie ook par. 4.7.
G.11	Aantal liters alcoholvrije dranken of aantal liters bier	60-71	9(11)V9(1)	Aantal liters alcoholvrije dranken bij 20°C volgens de Wet verbruiksbelastingen die horen bij maatstafcode 060 uit tabel T08, onderdeel Invoer, van het Codeboek Sagitta, of aantal liters bier volgens de Wet op de accijns die horen bij maatstafcode 070 uit tabel T08, onderdeel Invoer, van het Codeboek Sagitta. Zie ook par. 4.7. Afronding conform artikel 8:3 Algemene Douaneregeling.
G.12	Aantal liters gelode lichte olie, halfzware olie en gasolie (minerale oliën)	72-83	9(11)V9(1)	Aantal liters gelode lichte olie, halfzware olie en gasolie (minerale oliën) bij 15 °C volgens de Wet op de accijns die horen bij maatstafcode 063 van tabel T08, onderdeel Invoer, van het Codeboek Sagitta. Zie ook par. 4.7. Afronding conform artikel 8:3 Algemene Douaneregeling.
G.13	Per 1000 kg	84-95	9(11)V9(1)	Per 1000 kg volgens de Wet op de accijns (zware stookolie of LPG). Afronding rekenkundig op eenheden van 100 kg.
G.14	Aantal liters absolute alcohol ad 100% bij een temperatuur van 20 °C of aantal liters wijn en tussenproducten	96-104	9(8)V9(1)	Het aantal liters absolute alcohol ad 100%, overige alcoholhoudende producten die horen bij maatstafcode 071 uit tabel T08, onderdeel Invoer, van het Codeboek Sagitta of het aantal liters wijn of tussenproducten die horen bij maatstafcode 070 van tabel T08, onderdeel Invoer, van het Codeboek Sagitta. Afronding conform artikel 8:3 Algemene Douaneregeling. Zie ook par. 4.7.

Veld-nr.	Veldnaam	Positie	Karakter	Toelichting/inhoud (§ = spatie)
G.15	Nummer van de vervoersopdracht of het Administratief Geleide Document	105-114	X(10)	Het nummer van de vervoersopdracht of het Administratief Geleide Document waarmee de goederen zonder betaling van accijns, verbruiksbelasting, energiebelasting, voorraadheffing of kolenbelasting zijn overgebracht naar een accijnsgoederenplaats, een inrichting voor verbruiksbelasting of een belastingentrepot dat ligt in een andere lidstaat. Als de goederen worden geplaatst in een <i>eigen</i> accijnsgoederenplaats of <i>eigen</i> inrichting voor verbruiksbelasting moet het referentienummer uit de administratie voor de accijnsgoederenplaats of de inrichting voor verbruiksbelasting worden vermeld.

Gegevens omtrent aanzuivering, heffingen en bescheiden en bijzonderheden

H.0	Veldblokletter	1	X(1)	Verplicht te vullen met H.
H.1	Verpakkings-eenheid	2-5	X(4)	Aanduiding van de aard van de colli zoals bedoeld in de Toelichting Enig document, Titel II, onderdeel C, vak 31. Vermelding van de soort verpakking met één van de codes uit tabel A25, onderdeel Algemeen, van het Codeboek Sagitta. Zie ook H.2, H.8, H.9 en H.10.
H.2	Aantal verpakings-eenheden	6-16	9(11)	Aantal eenheden van H.1.
H.3	Verkoopfactuurnummer	17-33	X(17)	Het nummer van de factuur die de vergoeding/invoerwaarde bevat voor de berekening van de omzetbelasting als dit niet dezelfde factuur is als de factuur voor de bepaling van de douanewaarde, zoals vermeld in E.21, E.22 en E.37. Zie ook H.4 en H.5.
H.4	Factuurregelnummer	34-36	X(3)	Het regelnummer van de factuur van H.3. Zie ook H.3 en H.5.
H.5	Verkoopfactuurdatum	37-44	9(8)	Datum (EEJJMMDD) van de factuur van H.3. Bijvoorbeeld 20020702 = 20 (EE), 02 (JJ), 07 (MM), 02 (DD). Zie ook H.3 en H.4.
H.6	Maatstaf(1)	45-58	9(10)V9(4)	Hoeveelheid van de goederen die in het vrije verkeer zijn gebracht, uitgedrukt in de maatstaf van heffing volgens tabel T08, onderdeel Invoer, van het Codeboek Sagitta, zoals vermeld in H.11. Zie ook par. 4.7. Afronding conform artikel 8:3 Algemene Douaneregeling.
H.7	Maatstaf(2)	59-72	9(10)V9(4)	Hoeveelheid van de goederen die in het vrije verkeer zijn gebracht, uitgedrukt in de maatstaf van heffing volgens tabel T08, onderdeel Invoer, van het Codeboek Sagitta, zoals vermeld in H.12. Zie ook par. 4.7. Afronding conform artikel 8:3 Algemene Douaneregeling.
	Bedrag compenserende rente			Bedrag compenserende rente. Zie toelichting in par. 4.7 en 4.9.

Veld-nr.	Veldnaam	Positie	Karakter	Toelichting/inhoud (§ = spatie)
H.8	Uitvoervergunning nummer	73-86	X(14)	N.v.t. en vullen met spaties.
H.9	Datum van de uitvoervergunning Afwijkende datum heffingsgrondslagen	87-94	9(8)	N.v.t. en vullen met nullen. Datum (EEJJMMDD), afwijkend van de mutatedatum in M.6, bepalend voor de heffingsgrondslagen. Bijv. datum plaatsing onder Douane-entrepot, type D(-transacties), onder TI, onder AV/S of onder BOD als de goederen met toepassing van de grondslagen op die datum in het vrije verkeer worden gebracht. Zie ook E.45.
H.10	Land van bestemming	95-97	X(3)	Vermelding van het land dat van toepassing is met één van de tweeletterige codes uit tabel S01, onderdeel Algemeen, van het Codeboek Sagitta als de eerste twee posities van de code van vak 37 (veld E.36) uit 01 bestaan, omdat het land van bestemming wel deel uitmaakt van het douanegebied, maar geen deel uitmaakt van het BTW/ICT gebied. Zie ook de publicatie van de Douane inzake de Fiscale gebieden binnen de EG.
H.11	Maatstafcode(1)	98-100	X(3)	Maatstafcode uit tabel T08, onderdeel Invoer, van het Codeboek Sagitta die hoort bij de hoeveelheid van H.6 als er sprake is van een andere maatstafcode dan vermeld kan worden in de informatieblokken E, F, G en/of M. Zie ook par. 4.7. Aanduiding voor brutogewicht in kilogrammen: 010.
H.12	Maatstafcode(2)	101-103	X(3)	Maatstafcode uit tabel T08, onderdeel Invoer, van het Codeboek Sagitta die hoort bij de hoeveelheid van H.7 als er sprake is van een andere maatstafcode dan vermeld kan worden in de informatieblokken E, F, G en/of M. Zie ook par. 4.7. Aanduiding voor brutogewicht in kilogrammen: 010.
H.13	Aanduiding compenserende rente Bescheidcode(1)	104-108	X(5)	Aanduiding voor compenserende rente: CCC. Zie toelichting in par. 4.7 en 4.9. Vermelding van de bescheidcode van het <i>eerste</i> bescheid dat voor deze informatieregel verplicht is of op een andere manier bij deze informatieregel hoort volgens de Toelichting Enig document, Titel II, onderdeel C, vak 44, punt 1, en dat niet eerder is of kon worden vermeld bij E.6, E.7 of E.38. Door vermelding van de betreffende bescheidcode verklaart u dat het betreffende bescheid bestaat en dat u het in bezit heeft. Vermelding van de bescheid-code die van toepassing is met één van de codes uit tabel T03, onderdeel Invoer, van het Codeboek Sagitta. Zie ook par. 4.8 en de toelichting op E.38.

Veld-nr.	Veldnaam	Positie	Karakter	Toelichting/inhoud (§ = spatie)
H.14	Bescheidcode(2)	109-113	X(5)	Vermelding bescheidcode van het <i>tweede</i> bescheid als dit niet eerder is of kon worden vermeld bij E.6, E.7, E.38 of H.13. Zie toelichting op H.13.
H.15	Bescheidcode(3)	114-118	X(5)	Vermelding bescheidcode van het <i>derde</i> bescheid als dit niet eerder is of kon worden vermeld bij E.6, E.7, E.38, H.13 of H.14. Zie toelichting op H.13.
H.16	Bescheidcode(4)	119-123	X(5)	Vermelding bescheidcode van het <i>vierde</i> bescheid als dit niet eerder is of kon worden vermeld bij E.6, E.7, E.38, H.13, H.14 of H.15. Zie toelichting op H.13.
H.17	Betaalwijze	124	X(1)	Niet meer van toepassing.
H.18	De lidstaat, anders dan Nederland, waar de goederen zich bevinden op het moment van aangifte.	125-127	X(3)	De lidstaat, anders dan Nederland, waar de goederen zich bevinden op het moment van plaatsing onder de douaneregeling in het vrije verkeer brengen als er sprake is van een Single European Authorisation of een grensoverschrijdende vergunning. Vermelding van de lidstaat die van toepassing is met één van de tweeletterige codes uit tabel S01, onderdeel Algemeen, van het Codeboek Sagitta.

Goederengegevens

M.0	Veldblokletter	1	X(1)	Verplicht te vullen met M.
M.1	Administratieve eenheid	2-5	X(4)	Vermelding van de administratieve eenheid volgens de voorraadadministratie met één van de codes uit tabel A25, onderdeel Algemeen, van het Codeboek Sagitta of in de paragrafen 5.2.1 en 5.2.2. Als een code voorkomt in zowel tabel A.25 als in de tabel in paragraaf 5.2.1 dan vervalt de betekenis uit tabel A.25 bij die code.
M.2	Hoeveelheid	6-16	9(11)	Het aantal eenheden van M.1.
M.3	Bedrag	17-29	9(11)V9(2)	De waarde waartegen de goederen in de administratie zijn opgenomen. Deze waarde wordt uitgedrukt in de valuta waartegen de goederen in de administratie worden bijgehouden.
M.4	Valutasoort	30-32	X(3)	Valutasoort waarin de administratie wordt gevoerd. Vermelding van de valutasoort die van toepassing is met één van de drieletterige codes uit tabel S10, onderdeel Algemeen, van het Codeboek Sagitta.
M.5	Wisselkoers	33-42	9(2)V9(8)	De wisselkoers, gerelateerd aan M.4, overeenkomstig de beschrijving in E.27.
M.6	Dag van invoer	43-50	9(8)	Datum (EEJJMMDD) waarop de goederen in het vrije verkeer zijn gebracht. Bijvoorbeeld 20020702 = 20 (EE), 02 (JJ), 07 (MM), 02 (DD).

Veld- nr.	Veldnaam	Positie	Karakter	Toelichting/inhoud (§ = spatie)
M.7	Nettogewicht	51-60	9(10)	Het nettogewicht, in kilogrammen, van de goederen die in de informatieregel zijn begrepen. Afronden op gehele kilogrammen naar boven.
M.8	Facultatief veld (1)	61-64	X(4)	Invullen in overleg met Douane (zie paragraaf 4.4).
M.9	Facultatief veld (2)	65-68	X(4)	Invullen in overleg met Douane (zie paragraaf 4.4).
M.10	Facultatief veld (3)	69-72	X(4)	Invullen in overleg met Douane (zie paragraaf 4.4).
M.11	Facultatief veld (4)	73-76	X(4)	Invullen in overleg met Douane (zie paragraaf 4.4).
M.12	Facultatief veld (5)	77-80	X(4)	Invullen in overleg met Douane (zie paragraaf 4.4).
M.13	Facultatief veld (6)	81-90	X(10)	Invullen in overleg met Douane (zie paragraaf 4.4).
M.14	Facultatief veld (7)	91-100	X(10)	Invullen in overleg met Douane (zie paragraaf 4.4).
M.15	Facultatief veld (8)	101-115	X(15)	Invullen in overleg met Douane (zie paragraaf 4.4).
M.16	Facultatief veld (9)	116-130	X(15)	Invullen in overleg met Douane (zie paragraaf 4.4).

5.2 Codes eenheden

In een aantal velden van de geautomatiseerde opgave wordt voor de te gebruiken codes onder andere verwezen naar één van de tabellen die hieronder staan.

Als u afwijkende codes en omschrijvingen wilt gebruiken, heeft u daarvoor toestemming nodig van de Douane.

5.2.1 Tabel met codes voor statistische eenheden

Code	Omschrijving
AL	Liters alcohol 100%
BT	Bruto-registerton (2,8316 M3)
CC	Milliliters
CL	Aantal cellen
CT	Aantal karaat (1 metriekkaraat=2x10 ⁻⁴)
GR	Gram
GS	Gram splijtbare isotopen
K1	Kilogram ad. 100%
KB	Kilogram kaliumhydroxyde (bijtende potas)
KC	Kilogram choline chloride
KD	Kilogram drooggewicht ad 90%
KG	Kilogram
KH	Kilogram waterstofperoxyde
KK	Kilogram K2O
KM	Kilogram methylaminen
KN	Kilogram N
KP	Kilogram P2O5

Code	Omschrijving
KS	Kilogram kaliumhydroxyde (bijtende soda)
KU	Kilogram U
KW	1000 kWh
L1	1000 Liter
LT	Liter
M2	Vierkante meter
M3	Kubieke meter
MB	Kubieke meter, bij een druk van 1013 mbar en een temperatuur van 15 °C
MG	Milligrammen
ML	Strekkende meter
MT	Laadvermogen in metrieke ton
PA	Paar
S0	100 stuks
S1	1000 stuks
ST	Stuks
TJ	Terrajoule

5.2.2 Tabel met codes voor administratieve eenheden

Code	Omschrijving
MML	Strekkende millimeter
CM2	Vierkante centimeter
CTNS	Kartons of dozen
KSTN	Kisten
ZKEN	Zakken
BLEN	Balen
RLEN	Rollen
HSPL	Haspels
BDLS	Bundels
STKS	Stuks
VTEN	Vaten
KRTN	Kratten
TNKS	Tanks
BLKN	Blikken
FLSN	Flessen
PLTS	Pallets
LSGS	Los gestort
CONT	Containers
COLL	Colli

6 Schriftelijke opgave

Bij de geautomatiseerde opgave moet u ook een schriftelijke opgave aanleveren.

De gegevens uit de schriftelijke opgave worden vergeleken met de gegevens uit de geautomatiseerde opgave, zodat kan worden vastgesteld of de geautomatiseerde opgave goed is verlopen. Het model van de schriftelijke opgave vindt u op de volgende pagina.

Vergunninghouder

Naam en voorletters

Adres

Postcode en woonplaats

Telefoon

Fax

EORI nummer (met volgnummer)

Periode waarover aangifte wordt gedaan

Periode-aanduiding in de geautomatiseerde opgave (veld A.1)

Begindatum van deze periode

Einddatum

Vergunningen Vergunningnummer domiciliëringsprocedure vrije verkeer¹ Vergunningnummer vereenvoudigde aangifte vrije verkeer¹**Speciale vermeldingen ten aanzien van de periodieke aangiftegegevens** Hierbij verzoekt ondergetekende tot aanvaarding van de in veld E.9 met een * gemarkeerde informatieregel(s), waarvoor de voor de toepassing van een lager recht bij invoer of nulrecht noodzakelijke bescheiden later zullen worden overlegd¹ Hierbij verzoekt ondergetekende tot aanvaarding van de in veld E.10 met een * gemarkeerde informatieregel(s), waarvoor de ontbrekende gegevens later zullen worden medegedeeld¹ De berekeningen van de vermelde heffingen die zijn overgenomen uit een Inlichtingenblad of anderszins op vergelijkbare wijze zijn berekend zijn bijgevoegd als bijlage(n)¹**Totalen belasting gespecificeerd per middelcode volgens geautomatiseerde opgave****Type van belasting****Middelcode²****Bedrag in Euro's**

Douanerechten

bruto

€

bedrag vrijstelling

€

netto (te specificeren naar middelcode A00 en A20)

A00

€

A20

€

Omzetbelasting

B00

€

Heffing van gelijke werking definitief

€

Heffing van gelijke werking voorlopig

€

Belasting bij invoer inzake landbouwbeleid

€

 Accijnzen¹ Verbruiksbelasting¹ anders:

€

 Accijnzen¹ Verbruiksbelasting¹ anders:

€

 Accijnzen¹ Verbruiksbelasting¹ anders:

€

 Accijnzen¹ Verbruiksbelasting¹ anders:

€

Compenserende rente

D10

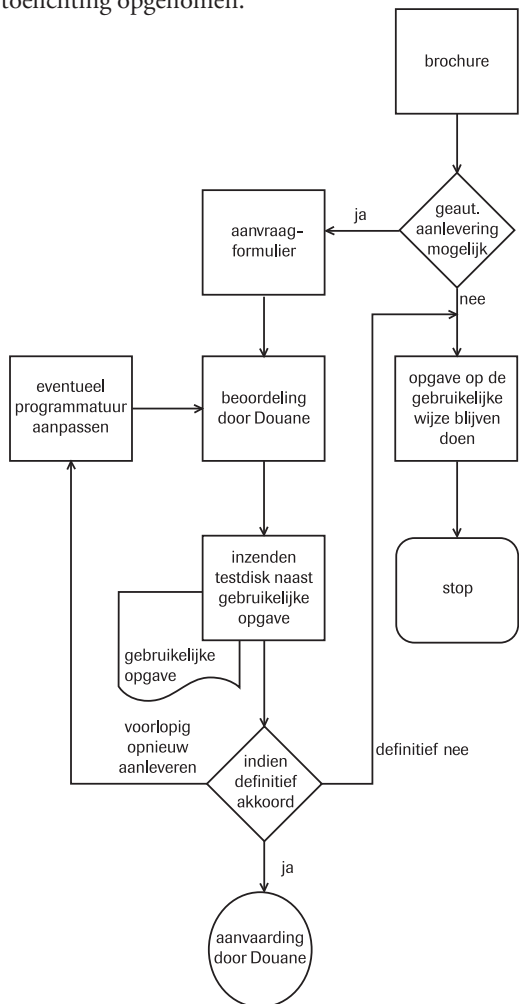
€

¹ Aankruisen wat van toepassing is² Vul zelf de middelcode in

7 Procedures

7.1 Aanvraagprocedure

Wilt u een geautomatiseerde opgave bij de Douane gaan aanleveren? Bekijk dan eerst het onderstaande schema.' Dit schema geeft een toelichting op het traject dat u moet volgen om tot geautomatiseerde opgave over te kunnen gaan. Stap voor stap is aangegeven welke handelingen u moet verrichten en welke de Douane zal verrichten. Bij elke 'stap' is een toelichting opgenomen.



Dit is de brochure die betrekking heeft op de geautomatiseerde opgave waarvoor u kiest. Lees deze brochure (vóóraf) goed door.

U beoordeelt of u (nog steeds) in staat bent om een geautomatiseerde opgave aan te leveren.

Als u aan de voorwaarden voldoet voor de geautomatiseerde opgave, dan vult u het aanvraagformulier in dat achter in deze brochure is opgenomen. Stuur dit formulier zo spoedig mogelijk naar het douanekantoor waaronder u valt.

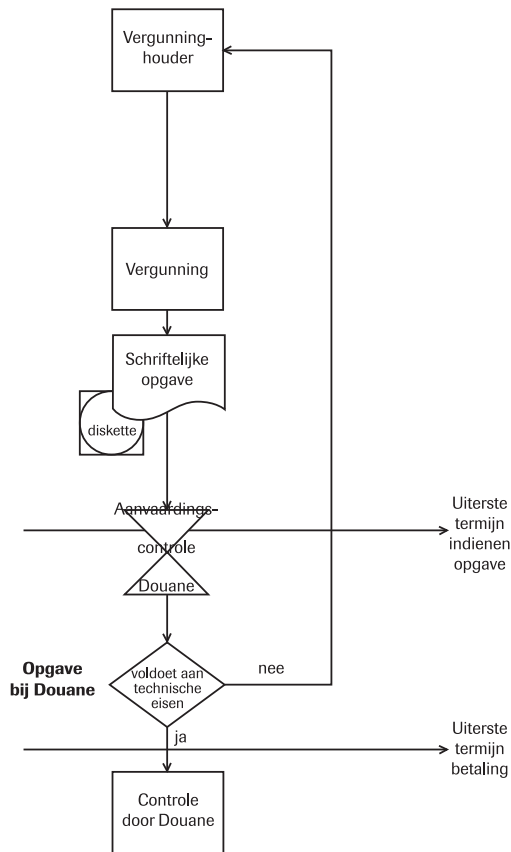
Voldoet u niet aan de voorwaarden voor de geautomatiseerde opgave, dan levert u de gegevens aan op de gebruikelijke wijze.

Na ontvangst van het aanvraagformulier zal de Douane contact met u opnemen om verdere afspraken te maken. Daarnaast zal de Douane gaan beoordelen of u aan de gestelde voorwaarden voldoet.

Als u voor het eerst een geautomatiseerde opgave gaat aanleveren, zal de Douane met u een testtraject afspreken. Hiervoor levert u naast de gebruikelijke opgave(n) een testversie van de geautomatiseerde opgave in. Deze testversie wordt gebruikt om te beoordelen of u aan de technische eisen voldoet.

Daarnaast worden de gegevens van de geautomatiseerde opgave, op basis van bijvoorbeeld controletellingen in de beoordeling betrokken. Op het moment dat uw geautomatiseerde opgave aan alle eisen voldoet, krijgt u toestemming om voortaan geautomatiseerd gegevens aan te leveren.

7.2 Procedure inzending geautomatiseerde opgave



Op basis van de afspraken die zijn gemaakt voor uw vergunning, stelt u de geautomatiseerde opgave op. Daarnaast stelt u de schriftelijke opgave op.

U ontvangt van de Douane programmatuur met bijbehorende handleiding om de gecomprimeerde versie van de geautomatiseerde opgave te testen. De testprogrammatuur controleert of uw geautomatiseerde opgave aan de technische eisen voldoet. Daarnaast wordt de geautomatiseerde opgave vergeleken met gegevens uit de schriftelijke opgave. U bent verplicht om deze test uit te voeren vóórdat u de geautomatiseerde opgave bij de Douane inlevert. Komt de geautomatiseerde opgave niet door de test of zijn de gegevens niet in overeenstemming

met de schriftelijke opgave, dan kunt u de geautomatiseerde opgave niet inleveren. U moet dan een herstelactie uitvoeren.

Als verwerking door de Douane niet mogelijk is, ontvangt u de opgave terug met vermelding van de reden. De Douane gaat er dan vanuit dat u geen aangifte heeft gedaan. Om aan uw wettelijke verplichtingen te voldoen, zult u dus opnieuw aangifte moeten doen.

Let op!

De termijn waarbinnen u aangifte moet doen en de termijn waarbinnen u moet betalen, veranderen niet.

8 Uitgebreid voorbeeld

8.1 Algemeen

Om u een indruk te geven van de opbouw van een geautomatiseerde opgave, krijgt u hier een uitgebreid voorbeeld.

Het is noodzakelijk om de mutaties in de goederenbeweging binnen uw onderneming in relatie tot de douaneregeling brengen in het vrije verkeer nauwkeurig te inventariseren. Dit kunt u doen met de transactiebeschrijvingen uit de tabel van paragraaf 4.11. Op basis van de geselecteerde transactiebeschrijvingen stelt u vervolgens vast welke transactiecodes met de bijbehorende informatieblokken u moet gebruiken.

8.2 Boekingen voorraadadministratie en informatieregels geautomatiseerde opgave

Zoals u al heeft kunnen lezen, worden de afzonderlijke gegevens gegroepeerd in informatieblokken.

De informatieblokken vormen, behalve bij gebruik van methode 2, gezamenlijk één record. Bij gebruik van methode 2 wordt ieder informatieblok in een afzonderlijk record geplaatst. Meer informatie hierover staat in paragraaf 3.3.

Voorbeeld

Plaatsen van goederen onder de douaneregeling brengen in het vrije verkeer

U ontvangt goederen uit de Verenigde Staten en wilt deze met de domiciliëringsprocedure of de vereenvoudigde aangifte plaatsen onder de douaneregeling brengen in het vrije verkeer. U spreekt met de Douane een aangiftetijdvak af. Aan het einde van dit aangiftetijdvak doet u met de geautomatiseerde opgave de aanvullende aangifte.

Afhankelijk van de aard en samenstelling van de goederen kunnen bij het brengen in het vrije verkeer douanerecht (specifiek deel in E.34, totaal in E.35), antidumpingheffing en compenserend recht (in F.3), belastingen bij invoer inzake het gemeenschappelijk landbouwbeleid of verwerkte goederen/Non annex II producten (in F.4), omzetbelasting (in F.5) en accijns, verbruiksbelasting, energiebelasting, voorraadheffing of kolenbelasting (G.2, G.4, G.6 en/of G.8) van toepassing zijn.

Uit de tabel in paragraaf 4.11 blijkt dat voor het brengen in het vrije verkeer, als alle heffingen en rechten verschuldigd zijn, de transactiebeschrijving die hoort bij transactiecode 010918 van toepassing is. Bij deze transactiecode horen de informatieblokken A, B, E, F, G en M. Als echter aanvullende maatstafinformatie moet worden verstrekt in blok H, dan is transactiecode 010922 van toepassing. In hoofdstuk 5 vindt u voor de vereiste informatieblokken een toelichting op gegevensniveau. Het brengen in het vrije verkeer brengt u in de geautomatiseerde opgave tot uitdrukking door één informatieregel met de transactie code 010918 of 010922.

8.3 Wijze van aanleveren van de informatieregels/records

In paragraaf 3.3 zijn met de methoden 1, 2 en 3 de recordvarianten beschreven voor de informatieregels die in de geautomatiseerde opgave moeten worden opgenomen. Als u heeft gekozen voor methode 3, dan is de recordindeling voor de informatieregel uit het voorbeeld van paragraaf 8.2 volgens de onderstaande voorbeelden samengesteld.

Recordindeling van het voorbeeld met transactiecode 010918.

Axxxx	Bxxxxxx	Exxxxxxxxxxxx	Fxxxxxxx	Gxxxxxxx	Mxxxxx	cr/lf
-------	---------	---------------	----------	----------	--------	-------

Recordindeling van het voorbeeld met transactiecode 010922.

Axxxx	Bxxxxxx	Exxxxxxxxxxxx	Fxxxxxxx	Gxxxxxxx	Hxxxxxx	Mxxxxx	cr/lf
-------	---------	---------------	----------	----------	---------	--------	-------

9 Aanvraagformulier

Het aanvraagformulier tot het mogen doen van een geautomatiseerde opgave voor de aanlevering van aanvullende aangiftes vindt u op de volgende pagina.

Hierbij verzoekt ondergetekende om toestemming tot het mogen doen van een geautomatiseerde opgave voor de aanlevering van

De aanvullende aangifte in het kader van de vergunning domiciliëringsprocedure brengen in het vrije verkeer¹, nr² d.d.

De aanvullende aangifte in het kader van de vergunning vereenvoudigde aangifte brengen in het vrije verkeer¹, nr² d.d.

Naam en voorletters

Adres

Postcode en woonplaats

Postbus

Postcode en plaats postbus

EORI nummer

Recordindeling van de geautomatiseerde opgave¹ Methode 1 Methode 2 Methode 3

Geplande ingangsdatum voor het indienen van de geautomatiseerde opgave

De geautomatiseerde opgave wordt ingediend op¹ CD ROM Diskette

Geschat aantal informatieregels die de geautomatiseerde opgave periodiek zal bevatten

Naam contactpersoon

Telefoonnummer

Naam ondertekenaar

Handtekening

¹ Aankruisen wat van toepassing is

² Invullen in geval van een reeds verleende vergunning

10 Adressen douanekantoren

Voor de adresgegevens van de Douane wordt verwezen naar www.belastingdienst.nl.
Klik op 'Contact' en vervolgens op 'Adressen belasting- en douanekantoren'.