

2010

Studiekosten of andere scholingsuitgaven

Volgt u in 2010 een opleiding of een studie voor uw (toekomstige) beroep? Dan mag u de uitgaven hiervoor, zoals lesgeld en de uitgaven voor boeken, aftrekken als persoonsgebonden aftrek.

Voorwaarden aftrek

- U mag uw studiekosten of andere scholingsuitgaven onder de volgende voorwaarden aftrekken:
- U of uw fiscale partner maken de kosten voor uw studie.
 - De opleiding of studie is gericht op uw beroep of toekomstige beroep.
 - Er is sprake van een leertraject. Hierbij doet u kennis op onder begeleiding of toezicht.
 - Uw totale kosten min eventuele vergoedingen zijn hoger dan de drempel van € 500.
De kosten boven de drempel mag u aftrekken

Let op!

Deze drempel geldt voor zowel uw studiekosten als voor die van uw fiscale partner. U maakt twee aparte berekeningen voor de studiekosten: voor uzelf en voor uw fiscale partner. Het maakt niet uit wie de kosten betaalt. Zie ook *Fiscaal partner en aftrek*.

Aftrekbare kosten

- De volgende kosten mag u aftrekken:
- lesgeld, collegegeld of instellingscollegegeld
 - kosten voor studieboeken of vakliteratuur
 - afschrijving van duurzame goederen zoals een computer
U kunt deze afschrijvingen alleen als kosten aftrekken als u dat goed ook gebruikt voor uw studie of opleiding. Gebruikt u uw computer gedeeltelijk ook privé, dan mag u dat gedeelte niet als kosten aftrekken. U moet bij de afschrijving rekening houden met de restwaarde en de levensduur. Voor computers en randapparatuur geldt een levensduur van drie jaar en een restwaarde van 10%.
 - kosten voor EVC-procedures (Erkenning Verworven Competenties)
U kunt uw competenties laten vastleggen in een verklaring (de EVC-verklaring). Deze moet u laten opmaken door een erkend instituut.

Let op!

Voor studies die onder de studiefinanciering vallen, geldt een aparte regeling. Deze voorwaarden leest u bij het onderdeel *Uw studiekosten berekenen (met studiefinanciering)*.

Niet-aftrekbare kosten

De volgende kosten mag u niet aftrekken:

- rente voor studieschulden
- kosten van levensonderhoud, bijvoorbeeld huisvesting, voeding en kleding
- reis- en verblijfkosten
- kosten voor studiereizen of excursies
- kosten voor een werk- of studeerruimte (ook niet de inrichting daarvan)

Maximum aftrek studiekosten

Het bedrag dat u als studiekosten of andere scholingsuitgaven mag aftrekken, is maximaal € 15.000. Dit maximum bedrag geldt niet voor studies die onder de Wet Studiefinanciering 2000 vallen. Er gelden hiervoor wel voorwaarden. Welke voorwaarden dat zijn, leest u bij *Maximum aftrekbaar bedrag*.

Digitaal aangifte doen

Krijgt u studiefinanciering? Of krijgt u geen studiefinanciering, maar u hebt er wel recht op? Dan moet u de studiekosten op een andere manier berekenen. Zie *Uw studiekosten berekenen (met studiefinanciering)*. Hierbij moet u verschillende berekeningen maken. Dat kunt u op papier doen, maar u kunt ook het digitale aangifte programma gebruiken. Het digitale programma helpt u dan met deze berekeningen.

Uw studiekosten berekenen (zonder studiefinanciering)

Met de onderstaande rekenhulp kunt u uw studiekosten of andere scholingsuitgaven berekenen.

Studiekosten of andere scholingsuitgaven		
Af: Vergoeding		–
Trek af		
Af: Drempel	€ 500	–
Aftrekbare studiekosten of andere scholingsuitgaven		

Hierna leest u welke bedragen u nodig hebt om de kosten te kunnen berekenen.

Studiekosten en andere scholingsuitgaven

Dit zijn de studiekosten en andere scholingsuitgaven van een studie die u zelf volgt. Vervolgens haalt u van uw studiekosten de vergoeding af die u bijvoorbeeld van uw werkgever krijgt. Tot slot haalt u hier de drempel van € 500 van af. Dit bedrag is uw aftrek studiekosten of andere scholingsuitgaven. Dit mag maar maximaal € 15.000 zijn.

2010

Let op!

De studiekosten die uw kind maakt voor zijn studie mag u niet aftrekken.

Fiscale partner en aftrek

U telt uw aftrekbare studiekosten en andere scholingsuitgaven bij elkaar. Het maakt niet uit wie de kosten betaalt. Het gaat hier om de aftrekbare kosten die u en uw fiscale partner betalen voor uw studie. Hiervan trekt u de drempel af.

Als uw fiscale partner ook studiekosten heeft, telt u ook zijn aftrekbare studiekosten en andere scholingsuitgaven bij elkaar. Het gaat hier om de aftrekbare kosten die uw fiscale partner en u betalen voor zijn studie. Hiervan trekt u de drempel af. Vervolgens kunt u het aftrekbedrag verdelen zoals u dat wilt, als het totaal maar 100% is.

Wat hebt u nodig om de aftrek studiekosten te berekenen

Om uw aftrek studiekosten te berekenen hebt u gegevens nodig over:

- uw studiekosten
- de normbedragen
- de studiefinanciering

Wij maken onderscheid in studies mbo en studies hbo/wo. Ook is de berekening voor verschillende fases van de studie anders. Daarbij speelt ook een rol of uw prestatiebeurs is omgezet in een rentedragende lening, en of die vervolgens is omgezet in een gift. Hierna leest u informatie over deze onderwerpen .

Uw studiekosten berekenen (met studiefinanciering)

Als u studiefinanciering krijgt, moet u het (instellings)collegegeld of het lesgeld herrekenen. U kent het collegegeld of lesgeld toe aan de maanden van het kalenderjaar waarop het bedrag betrekking heeft. Het maakt niet uit in welk jaar u ze betaalt. Voor de overige kosten zoals voor boeken neemt u de werkelijke kosten. U trekt deze kosten af in het jaar waarin u ze betaalt.

Normbedragen

Voor iedere maand dat u studiefinanciering krijgt of recht hebt op studiefinanciering, geldt een normbedrag. U hebt de maandelijkse normbedragen nodig om uw aftrek te berekenen. Deze normbedragen ziet u hieronder in de *Tabel Normbedragen mbo en de Tabel normbedragen hbo/wo* op bladzijde 7 en 8.

Studiefinanciering

De manier waarop u rekening houdt met de studiefinanciering, maakt u op uit de schema's *Berekening aftrek bij mbo en Berekening aftrek bij hbo/wo*.

Uw prestatiebeurs wordt lening?

Haalt u te weinig studiepunten? Dan wordt de prestatiebeurs een rentedragende lening. U krijgt hiervan na een jaar bericht van de IB-Groep. Nadat u uw studie hebt beëindigd, krijgt u een definitief bericht of uw lening wordt omgezet in een gift.

De volgende situaties zijn dan mogelijk:

- Wordt in 2010 uw prestatiebeurs over een eerder jaar omgezet in een rentedragende lening? Uw aftrek studiekosten voor de jaren waarop de prestatiebeurs betrekking had, hoeft niet aangepast te worden.
- Wordt in 2010 deze rentedragende lening over een eerder jaar definitief niet omgezet in een gift? U kunt in 2010 alsnog het bedrag aftrekken dat u in dat eerdere jaar niet mocht aftrekken omdat u toen een prestatiebeurs had.
- Wordt in 2010 deze rentedragende lening over een eerder jaar definitief omgezet in een gift? Dan mag u geen studiekosten meer aftrekken.

Fases van de studie

Omdat de berekening voor verschillende fases in uw studie anders is, gaan we hierbij uit van de 3 volgende situaties:

- het jaar waarin u uw studie begint
- de tussenliggende jaren
- het jaar waarin u uw bij studie eindigt

De voorbeelden ziet u hierna bij *Berekening aftrek bij mbo* en bij *Berekening aftrek bij hbo/wo*.

Berekening aftrek bij mbo

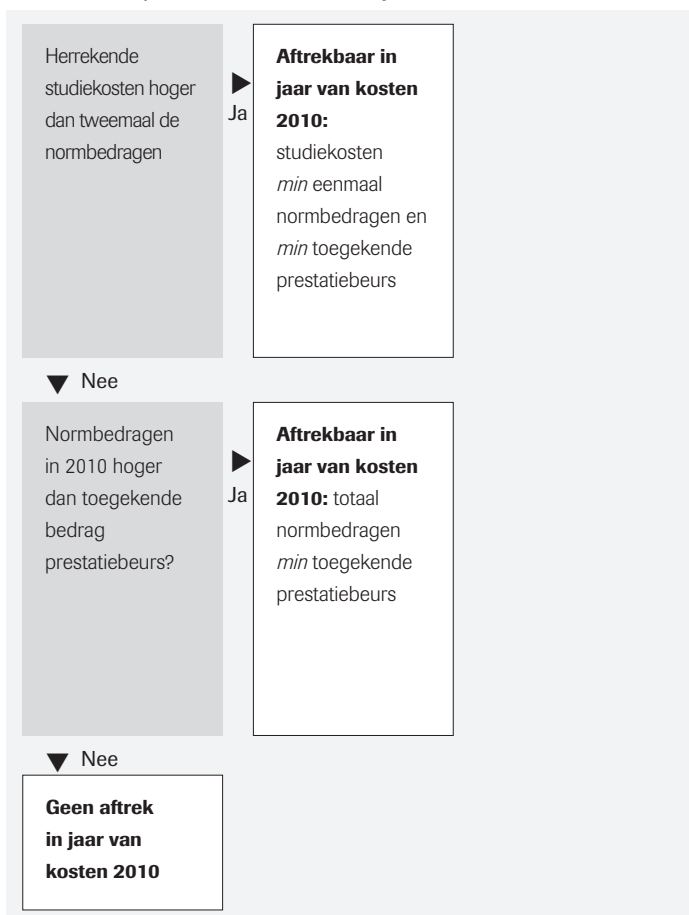
U kunt in een aantal stappen uw totale aftrek berekenen.

- Ga na voor welke maanden u in 2010 studiefinanciering krijgt of er recht op hebt. Tel de prestatiebeurs die aan u is toegekend over die maanden bij elkaar.
- Tel de bijbehorende normbedragen bij elkaar. Zie *Tabel Normbedragen mbo*.
- Vermenigvuldig het totaal van deze normbedragen met twee. Dit bedrag vergelijkt u met de herrekenende studiekosten die u voor deze studie hebt.

De herrekenende studiekosten bestaan uit de volgende bedragen:

- het lesgeld voor de maanden dat u de studie in 2010 volgt
- andere aftrekbare studiekosten die u maakt in 2010, zoals kosten voor boeken

2010

Schema bepalen aftrek in studie jaar**Voorbeeld (het jaar waarin u uw studie begint)**

Let op! De gebruikte bedragen en voorbeelden zijn van 2009!

U volgde van augustus tot en met december 2009 een mbo-opleiding. Voor de maanden augustus tot en met december is het normbedrag € 133,41 per maand. Het totaal van de normbedragen voor deze maanden is € 667,05. Tweemaal dit totaal van € 667,05 is dan € 1.334,10.

U betaalt lesgeld. Voor het schooljaar 2009-2010 is het lesgeld € 1.013. Het lesgeld is per maand € 1.013 : 12 = € 84,41. Het lesgeld voor de maanden augustus tot en met december is dan € 422,05. Daarnaast betaalde u voor boeken € 1.400.

Uw herrekende studiekosten zijn over deze periode in totaal € 1.822,05 (€ 422,05 + € 1.400). Uw herrekende studiekosten zijn hoger dan € 1.334,10, tweemaal het totaal van de voor u geldende normbedragen.

De IB-groep kende u in de maanden augustus tot en met december 2009 een prestatiebeurs toe van € 73,56 per maand. In totaal in 2009 vijf maal € 73,56 is € 367,80.

U mag nu de herrekende studiekosten min het totaal van de normbedragen en min het totaal van de prestatiebeurs aftrekken. In dit voorbeeld is dat € 1.822,05 - € 667,05 - € 367,80 = € 787,20. U moet wel nog rekening houden met de drempel van € 500. Als u verder geen scholingsuitgaven hebt, hebt u dus een aftrek van € 287,20.

Voorbeeld (tussenvolgende jaren)

Let op! De gebruikte bedragen en voorbeelden zijn van 2009!

U volgde van januari tot en met december 2009 een mbo-opleiding. Voor de maanden januari tot en met juli is het normbedrag € 131,75 per maand. Voor de maanden augustus tot en met december is het normbedrag € 133,41 per maand. Het totaal van de normbedragen voor 2009 is € 1.589,30. Tweemaal dit totaal van € 1.589,30 is dan € 3.178,60.

U betaalt lesgeld. Voor het schooljaar 2008-2009 is het lesgeld € 993. Het lesgeld is per maand € 993 : 12 = € 82,75. Het lesgeld voor de maanden januari tot en met juli is dan € 579,25. Voor het schooljaar 2009-2010 is het lesgeld € 1.013. Het lesgeld is per maand € 1.013 : 12 = € 84,41. Het lesgeld voor de maanden augustus tot en met december is dan € 422,05. Het lesgeld voor 2009 is in totaal € 1.001,30. Daarnaast betaalde u voor boeken € 1.800.

Uw herrekende studiekosten zijn over deze periode in totaal € 2.801,30 (€ 1.001,30 + € 1.800). Uw herrekende studiekosten zijn lager dan € 3.178,60, tweemaal het totaal van de voor u geldende normbedragen.

De IB-groep kende u in de maanden januari tot en met december 2009 een prestatiebeurs toe van € 73,56 per maand. In totaal in 2009 twaalf maal € 73,56 is € 882,72.

U mag nu het verschil tussen het totaal van de normbedragen en het totaal van de ontvangen beurs aftrekken. In dit voorbeeld is dat € 1.589,30 - € 882,72 = € 706,58. U moet wel nog rekening houden met de drempel van € 500. Als u verder geen scholingsuitgaven hebt, hebt u dus een aftrek van € 206,58.

Voorbeeld (bij einde studie)

Let op! De gebruikte bedragen en voorbeelden zijn van 2009!

U volgde van januari tot en met juli 2009 een mbo-opleiding. Voor de maanden januari en met juli is het normbedrag € 131,75 per maand. Het totaal van de normbedragen voor deze maanden is € 922,25. Tweemaal dit totaal van € 922,25 is dan 1.844,50.

U betaalt lesgeld. Voor het schooljaar 2008-2009 is het lesgeld € 993. Het lesgeld is per maand € 993 : 12 = € 82,75. Het lesgeld voor de maanden januari tot en met juli is dan € 579,25. Daarnaast betaalde u voor boeken € 500.

2010

Uw herrekende studiekosten zijn over deze periode in totaal € 1.079,25 (€ 579,25 + € 500). Uw herrekende studiekosten zijn lager dan € 1.844,50, tweemaal het totaal van de voor u geldende normbedragen.

De IB-groep kende u in de maanden januari tot en met juli 2009 een prestatiebeurs toe van € 73,56 per maand. In totaal in 2009 zevenmaal € 73,56 is € 514,92.

U mag nu het verschil tussen het totaal van de normbedragen en het totaal van de prestatiebeurs aftrekken. In dit voorbeeld is dat € 922,25 - € 514,92 = € 407,33. U moet wel nog rekening houden met de drempel van € 500. Als u verder geen scholingsuitgaven hebt, hebt u dus geen aftrek.

Uw prestatiebeurs wordt een gift?

Aan het eind van de studie beoordeelt de IB-Groep aan de hand van de studieresultaten of de prestatiebeurs definitief wordt omgezet in een gift. Zie *Definitieve beschikking IB-Groep en Uw prestatiebeurs is niet/wel omgezet in een gift* welke gevolgen dit heeft voor de aftrek in het jaar dat u die beschikking krijgt.

Berekening aftrek bij hbo/wo

U kunt in een aantal stappen uw aftrek berekenen.

- Ga na voor welke maanden u in 2010 studiefinanciering krijgt of er recht op hebt. Tel de prestatiebeurs die aan u is toegekend over die maanden bij elkaar.
- Tel de bijbehorende normbedragen bij elkaar. Zie *Tabel normbedragen hbo/wo*.
- Vermenigvuldig het totaal van deze normbedragen met twee. Dit bedrag vergelijkt u met de herrekende studiekosten die u voor deze studie hebt.

De herrekende studiekosten bestaan uit de volgende bedragen:

- het (instellings)collegegeld voor de maanden waarin u de studie volgt
- andere aftrekbare studiekosten die u maakt in 2010, zoals kosten van boeken

Schema bepalen aftrek in studie jaar



Voorbeeld (het jaar waarin u uw studie begint)

Let op! De gebruikte bedragen en voorbeelden zijn van 2009!

U volgde in de maanden september tot en met december 2009 een universitaire opleiding. U betaalde € 1.597 collegegeld. Uw overige studiekosten zijn in deze maanden € 4.000. De IB-groep kende u in de maanden september tot en met december 2009 een prestatiebeurs toe van € 93,29 per maand. In totaal in 2009 viermaal € 93,29 is € 373,16.

Voor de maanden september tot en met december is het normbedrag € 189,08 per maand. Het totaal van de normbedragen over deze periode is voor u viermaal € 189,08 is € 756,32. Tweemaal dit totaal van € 756,32 is dan € 1.512,64.

U betaalt € 1.597 collegegeld. Per maand is het collegegeld € 133,08. Het collegegeld voor de maanden september tot en met december is dan € 532,32. Daarnaast betaalde u voor overige studiekosten € 4.000. Uw herrekende studiekosten over deze periode zijn in totaal € 4.532,32 (€ 532,32 + € 4.000).

2010

Uw herrekende studiekosten zijn hoger dan tweemaal het totaal van de voor u geldende normbedragen: € 1.512,64. U mag nu het verschil tussen uw werkelijke kosten en het totale normbedrag aftrekken. Daarna trekt u hiervan af het totaalbedrag van de prestatiebeurs af die u hebt ontvangen. In dit voorbeeld is dat € 4.532,32 - € 756,32 - € 373,16 = € 3.402,84. U moet wel nog rekening houden met de drempel van € 500. Als u verder geen scholingsuitgaven hebt, hebt u dus na afronding een aftrek van € 2.903.

Voorbeeld (tussenliggende jaren)

Let op! De gebruikte bedragen en voorbeelden zijn van 2009!

U volgde in de maanden januari tot en met december 2009 een universitaire opleiding. U betaalde voor studiejaar 2008/2009 € 1.565 collegegeld. Voor het studiejaar 2009/2010 is dat € 1.597. Uw overige studiekosten zijn € 4.000. De IB-groep kende u in de maanden januari tot en met december 2009 een prestatiebeurs toe van € 93,29 per maand. In totaal in 2009 twaalfmaal € 93,29 is € 1.119,48.

Voor de maanden januari tot en met augustus is het normbedrag € 186,42 per maand. Voor de maanden september tot en met december is het normbedrag € 189,08 per maand. Het totaal van de normbedragen over 2009 is € 2.247,68. Tweemaal dit totaal van € 2.247,68 is dan € 4.495,36.

U betaalde voor studiejaar 2008/2009 € 1.565 collegegeld. Het collegegeld is per maand € 1.565 : 12 = € 130,41. Het collegegeld voor de maanden januari tot en met augustus 2009 is dan € 1.043,28. U betaalde voor studiejaar 2009/2010 € 1.597 collegegeld. Het collegegeld is per maand € 1.597 : 12 = € 133,08. Het collegegeld voor de maanden september tot en met december 2009 is dan € 532,32. Daarnaast betaalde u voor overige studiekosten € 4.000. Uw herrekende studiekosten over deze periode zijn in totaal € 5.575,60 (€ 1.043,28 + € 532,32 + € 4.000).

Uw herrekende studiekosten zijn hoger dan tweemaal het totaal van de voor u geldende normbedragen: € 4.495,36. U mag nu het verschil tussen uw werkelijke kosten en het totale normbedrag aftrekken. Daarna trekt u hiervan af het totaalbedrag van de prestatiebeurs. In dit voorbeeld is dat € 5.575,60 - € 2.247,68 - € 1.119,48 = € 2.208,44. U moet wel nog rekening houden met de drempel van € 500. Als u verder geen scholingsuitgaven hebt, hebt u dus na afronding een aftrek van € 1.709.

Voorbeeld (bij einde studie)

Let op! De gebruikte bedragen en voorbeelden zijn van 2009!

U volgde in de maanden januari tot en met juni 2009 een universitaire opleiding. U betaalde in 2008 voor studiejaar 2008/2009 € 1.565 collegegeld. Uw overige studiekosten zijn in deze maanden € 1.000. De IB-groep kende u in de maanden januari tot en met juni 2009 een prestatiebeurs toe van € 93,29 per maand. In totaal in 2009 zesmaal € 93,29 is € 559,74.

Voor de maanden januari tot en met juni is het normbedrag € 186,42 per maand. Het totaal van de normbedragen over deze periode is voor u zesmaal € 186,42 is € 1.118,52. Tweemaal dit totaal van € 1.118,52 is dan € 2.237,04.

U betaalde voor het studiejaar 2008/2009 € 1.565 collegegeld. Het collegegeld is per maand € 1.565 : 12 = € 130,41. Het collegegeld voor de maanden januari tot en met juni 2009 is dan € 782,46. Daarnaast betaalde u voor overige studiekosten € 1.000. Uw herrekende studiekosten over deze periode zijn in totaal € 1.782,46 (€ 782,46 + € 1.000).

Uw herrekende studiekosten zijn niet hoger dan tweemaal het totaal van de voor u geldende normbedragen: € 2.237,04. U mag nu het verschil tussen het totaal van de normbedragen en het totaal van de prestatiebeurs aftrekken. In dit voorbeeld is dat € 1.118,52 - € 559,74 = € 558,78. U moet wel nog rekening houden met de drempel van € 500. Als u verder geen scholingsuitgaven hebt, hebt u dus een aftrek van € 58,78.

Definitieve beschikking IB-Groep

Nadat u van de IB-Groep de definitieve beschikking ontvangt kunt u misschien ook in het jaar dat u die beschikking krijgt een aftrek van studiekosten krijgen. Dat hangt er onder meer van af of uw prestatiebeurs wordt omgezet in een gift. Met welke bedrag van uw prestatiebeurs u rekening houdt, leest u hierna.

Uw prestatiebeurs is niet/wel omgezet in een gift

Met het schema Aftrek studiekosten in jaar dat prestatiebeurs wel/niet wordt omgezet in gift beoordeelt u of u de kosten kunt aftrekken in het jaar dat u van de IB-Groep de definitieve beschikking krijgt. Het gaat hier om de beschikking of de prestatiebeurs is omgezet in een gift. Ga bij de berekening van uw aftrek steeds uit van de bedragen per kalenderjaar. Na dit schema vindt u een paar rekenvoorbeelden.

2010

**Schema studiekosten: aftrek in jaar dat prestatiebeurs wel/
niet wordt omgezet in gift****Voorbeeld berekening aftrek studiekosten bij prestatiebeurs**

U vindt hier de volgende twee berekeningen van de aftrek:

- over het jaar waarin de kosten zijn gedaan
- over het jaar waarin de IB-Groep u een definitieve beschikking stuurt over het al dan niet omzetten van de prestatiebeurs in een gift

Dit voorbeeld sluit aan op de beide schema's voor berekening van de aftrek studiekosten bij een prestatiebeurs.

Voorbeeld

Jaar van uitgaven	2005	2006	2007
Studiekosten	€ 6.500	€ 4.000	€ 3.000
Normbedragen	€ 2.100	€ 2.135	€ 2.165
Prestatiebeurs	€ 1.500	€ 1.535	€ 2.200

In 2010 stuurt de IB-Groep een beschikking dat de prestatiebeurs **niet** wordt omgezet in een gift.**Berekening aftrek 2005:**

- De werkelijke studiekosten in 2005 zijn hoger dan tweemaal de normbedragen.
- De aftrek is dan: € 8.000 - € 3.600 - € 1.500 = € 2.900.

Berekening aftrek 2006:

- De werkelijke studiekosten in 2006 zijn lager dan tweemaal de normbedragen.
- De normbedragen zijn hoger dan de prestatiebeurs.
- De aftrek is dan € 2.135 - € 1.535 = € 600.

Berekening aftrek 2007:

- De werkelijke studiekosten in 2007 zijn lager dan tweemaal de normbedragen.
- De normbedragen zijn lager dan de prestatiebeurs.
- U kunt dan geen kosten aftrekken.

Berekening aftrek 2010

- Bereken eerst de aftrek per kalenderjaar opnieuw.

Herberekening aftrek over 2005:

- De werkelijke studiekosten in 2005 zijn hoger dan tweemaal de normbedragen.
- De aftrek is dan: € 6.500 - € 2.100 = € 4.400. De aftrek in 2005 was € 2.900. De aftrek in 2010 is dan € 4.400 - € 2.900 = € 1.500.

Herberekening aftrek over 2006:

- De werkelijke studiekosten in 2006 zijn lager dan tweemaal de normbedragen.
- De normbedragen zijn hoger dan de prestatiebeurs.
- De aftrek is dan € 2.135. De aftrek in 2006 was € 600. De aftrek in 2010 is dan € 2.135 - € 600 = € 1.535.

2010

Herberekening aftrek over 2007:

- De werkelijke studiekosten in 2007 zijn lager dan tweemaal de normbedragen.
- De normbedragen zijn lager dan de prestatiebeurs.
- De aftrek is dan € 2.165. De aftrek in 2007 was 0. De aftrek in 2010 is dan € 2.165.

Totaal in 2010 aftrekbaar: € 1.500 + € 1.535 + € 2.165 = € 5.200.
U moet nog wel rekening houden met de drempel van € 500.

Maximum aftrekbaar bedrag

U mag maximaal € 15.000 als studiekosten of andere scholingsuitgaven aftrekken. Dat maximale bedrag geldt niet in de volgende situaties:

- U mag het maximum verhogen als uw prestatiebeurs in 2010 definitief niet wordt omgezet in een gift. Het maximum verhoogt u

- met het bedrag dat u als aftrekbaar studiekosten mag aftrekken, doordat uw prestatiebeurs definitief niet wordt omgezet in een gift.
- U volgt in 2010 een studie of opleiding tijdens de standaardstudieperiode.

De standaardstudieperiode is een periode van maximaal 16 kalenderkwartalen waarin u voornamelijk studeert. U besteedt in die periode zoveel tijd aan uw studie dat u daarnaast geen volledige baan kunt hebben. Deze standaard periode ligt tussen de dag dat u 18 jaar wordt en de dag dat u 30 jaar wordt. U bepaalt zelf op welke datum deze periode ingaat. De periode hoeft niet aaneengesloten te zijn.

Tabellen normbedragen en overzicht lesgeld mbo

In de volgende tabellen vindt u de normbedragen, het overzicht lesgeld mbo en het overzicht collegegeld hbo/wo.

Tabel normbedragen mbo

<i>Periode</i>	<i>Bedrag per maand</i>
1 januari 2009 tot en met 31 juli 2009	€ 131,75
1 augustus tot en met 31 december 2009	€ 133,41
1 januari 2008 tot en met 31 juli 2008	€ 129,25
1 augustus tot en met 31 december 2008	€ 130,75
1 januari tot en met 31 juli 2007	€ 126,88
1 augustus tot en met 31 augustus 2007	€ 127,88
1 september tot en met 31 december 2007	€ 128,25
1 januari tot en met 31 juli 2006	€ 124,93
1 augustus tot en met 31 december 2006	€ 126,10
1 januari tot en met 31 juli 2005	€ 123,32
1 augustus tot en met 31 december 2005	€ 124,40
1 januari tot en met 31 juli 2004	€ 120,70
1 augustus tot en met 31 december 2004	€ 122,37
1 januari tot en met 31 juli 2003	€ 116,68
1 augustus tot en met 31 december 2003	€ 119,26
1 januari tot en met 31 juli 2002	€ 112,07
1 augustus tot en met 31 december 2002	€ 114,80
1 januari tot en met 31 juli 2001	€ 108,95
1 augustus tot en met 31 december 2001	€ 111,07
1 januari tot en met 31 juli 2000	€ 106,32
1 augustus tot en met 31 december 2000	€ 108,09

Tabel normbedragen hbo/wo

<i>Periode</i>	<i>Bedrag per maand</i>
1 januari 2009 tot en met 31 augustus 2009	€ 186,42
1 september 2009 tot en met 31 december 2009	€ 189,08
1 januari tot en met 31 augustus 2008	€ 183,17
1 september tot en met 31 december 2008	€ 185,42
1 januari tot en met 31 augustus 2007	€ 179,90
1 september tot en met 31 december 2007	€ 182,17
1 januari tot en met 31 augustus 2006	€ 177,09
1 september tot en met 31 december 2006	€ 179,00
1 januari tot en met 31 augustus 2005	€ 174,81
1 september tot en met 31 december 2005	€ 176,48
1 januari tot en met 31 augustus 2004	€ 171,14
1 september tot en met 31 december 2004	€ 173,72
1 januari tot en met 31 augustus 2003	€ 165,39
1 september tot en met 31 december 2003	€ 169,49
1 januari tot en met 31 augustus 2002	€ 157,72
1 september tot en met 31 december 2002	€ 163,24
1 januari tot en met 31 augustus 2001	€ 154,46
1 september tot en met 31 december 2001	€ 156,56
1 januari tot en met 31 augustus 2000	€ 151,29
1 september tot en met 31 december 2000	€ 153,49

2010

Tabel normbedragen mbo (vervolg)

<i>Periode</i>	<i>Bedrag per maand</i>
1 januari tot en met 31 juli 1999	€ 95,39
1 augustus tot en met 31 december 1999	€ 105,53
1 januari tot en met 31 juli 1998	€ 94,49
1 augustus tot en met 31 december 1998	€ 94,49
1 januari tot en met 31 juli 1997	€ 92,23
1 augustus tot en met 31 december 1997	€ 92,60

Tabel normbedragen hbo/wo (vervolg)

<i>Periode</i>	<i>Bedrag per maand</i>
1 januari tot en met 31 augustus 1999	€ 147,89
1 september tot en met 31 december 1999	€ 150,39
1 januari tot en met 31 augustus 1998	€ 140,24
1 september tot en met 31 december 1998	€ 146,86
1 januari tot en met 31 juli 1997	€ 132,96
1 augustus tot en met 31 december 1997	€ 139,57

Tabel overzicht lesgeld MBO

<i>Periode</i>	<i>Per jaar</i>	<i>Per maand</i>
Studiejaar 2009-2010	€ 1.013	€ 84,41
Studiejaar 2008-2009	€ 993	€ 82,75
Studiejaar 2007-2008	€ 975	€ 81,25

Tabel overzicht collegegeld HBO/WO

<i>Periode</i>	<i>Per jaar</i>	<i>Per maand</i>
Studiejaar 2009-2010	€ 1.597	€ 133,08
Studiejaar 2008-2009	€ 1.565	€ 130,41
Studiejaar 2007-2008	€ 1.538	€ 128,16